



VERKSAMHETSPLAN 2023

& BUDGET 2024-2025

Jämtlands räddningstjänstförbund
Godkänd av direktionen 2022-12-09



Innehållsförteckning

Räddningschefens inledning	1
Jämtlands räddningstjänstförbund.....	2
Förbundets medlemskommuner	2
Förbundets ändamål och uppgifter	3
Förbundets vision	4
Förbundets verksamhetsstrategi	4
Förbundets organisation	4
Huvuduppgifter i förbundets organisation	5
Förbundets operativa organisation	6
Förbundets styrkedja och styrmodell	7
Styrmodell med sju målområden – ”Blomman”	8
Mål med betydelse för god ekonomisk hushållning.....	8
Riktlinjer som är av betydelse för god ekonomisk hushållning.....	9
Förbundets tio övergripande mål och indikatorer 2023	10
Målområde förebyggande verksamhet	10
Målområde räddningstjänst.....	11
Målområde medarbetare.....	11
Målområde ekonomi	12
Målområde miljö.....	12
Målområde krisberedskap	12
Målområde civilt försvar.....	13
Måluppföljning av övergripande mål.....	14
Förbundets ekonomiska förutsättningar	15
Ekonomiska ramar 2023.....	15
Nettokostnadsutveckling per innevånare per medlemskommun & riket	16
Resultatbudget 2023 och prognosticerad resultatbudget 2024 - 2025	17
Driftbudget 2023	18
Investeringsbudget 2023 och investeringsnivåer för kommande år.....	19
Finansieringsanalys 2023 - 2025	20
Ekonomisk ställning.....	20
Driftbudget 2023 per avdelning	21

Bild framsida:

Övning med ambulanspersonal på Furulund

Bilagor:

Bilaga 1: JRF Internkontrollplan 2023

Bilaga 2: JRF Fastighetsplan 2023

Bilaga 3: JRF Miljöhandlingsplan 2023

Fastställes

Östersund, 2022-12-09

Lars Nyman
Förbundschef/Räddningschef

Räddningschefens inledning

Förutsättningarna inför planeringen av verksamhetsåret 2023 är goda. Förebyggande avdelningen, som har personalbrist tidigare år, har nu stärkts med två personer, vi har upprättat en budget i balans och vi förväntar oss en positiv utveckling av numerären för RiB anställd personal. Ägarkommunerna har också stärkt våra förutsättningar för investeringar utifrån delar av vårt behov. Gällande vår budget i balans råder dock en osäkerhet om hur inflationen fortgår och kan påverka ekonomin negativt.

Åre kommun har beslutat om att ansöka om medlemskap i räddningstjänstförbundet och Dorotea kommun har beslutat om att ansöka om inträde i förbundet om förutsättningarna är rimliga. Detta blir en påverkan på organisationen med osäkerheten när, om och hur ska detta ske. I denna verksamhetsplan finns inget i målstrukturen eller beaktande av budgeten gällande dessa två kommuners eventuella inträden i förbundet. Vid ett eventuellt inträde under året får planen revideras efter behov.

Prioriterad verksamhet under 2023

Förbundsledningen

Följ den ekonomiska utvecklingen hur det påverkar vår verksamhet och kunna både uppmärksamma directionen och samtidigt kunna parera utifrån avvikelser där det är möjligt är en prioriterad uppgift. En fortsättning att utveckla samverkan med ägarkommunerna gällande krisberedskap, civilt försvar samt säkerhetsskydd kommer fortgå. Förbereda ett inträde i förbundet från Åre kommun efter att nödvändiga beslut fattats samt handlägga ytterligare förfrågan från Dorotea kommun om eventuellt inträde i förbundet.

Avdelningen för verksamhetsstöd

Som nybildad avdelning kommer arbetet initialt fokuseras på att upprätthålla stödfunktionerna och rekrytera samt introducera två nya medarbetare. Därefter arbeta ihop den nya arbetsgruppen samt definiera avdelningens nya ansvar och uppgifter. För att vidare prioritera utvecklingsmöjligheter och påbörja arbetet med verksamhetsutveckling.

Räddningsavdelningens verksamhet växer och behöver förstärkas inom övning och utbildning, insatsförberedande verksamhet samt inom RiB-enheten. Samtidigt planerar enhetschef för RiB-organisationen att gå i pension under 2023 vilket innebär ett behov av rekrytering till denna enhet. En anpassning av organisationen behövs också för att möta upp mot de krav som ställs på förstärkt förmåga inom övergripande ledning där vi under 2023 eventuellt startar upp ett gemensamt ledningssystem med räddningstjänsterna i Västernorrland. Dessa organisationsjusteringar är viktiga att få i drift under 2023. Förväntningen är att denna förändring redan under året kommer ge en positiv effekt på avdelningens prioriterade områden – personalförsörjning inom RiB, anpassning av operativ förmåga samt stärkt ledningsförmåga vid ansträngda lägen.

Förebyggandeavdelningen

Under förra året genomfördes större förändringar av hur avdelningen planerar och genomför tillsyn enligt lagen om skydd mot olyckor. En prioriterad arbetsuppgift kommer under 2023 vara att tillse att planeringen efterlevs i praktiken. Tillsyn av verksamheter ska ske där det är en effektiv förebyggande åtgärd. Rutiner för hur tillsyn ska genomföras på ett förvaltningsrättsligt korrekt sätt har tagits fram och de rutinerna ska följas. Under 2023 kommer förebyggande avdelningen att fortsätta utvärdera och förbättra övriga myndighetsutövning inom avdelningen för att säkerställa att även den utförs i enlighet med Förvaltningslagen. Det gäller bland annat tillsyn och tillståndsärenden enligt lagen om brandfarliga och explosiva varor.

Jämtlands räddningstjänstförbund

Förbundets medlemskommuner

Jämtlands räddningstjänstförbund är Sveriges största RiB organisation och till ytan sätt största kommunalförbund¹ och består av Östersund, Krokom, Strömsund, Berg, Bräcke, Ragunda och Härjedalens kommuner.

Samarbetet inleddes 2004 mellan Östersund, Krokom och Strömsunds kommuner. 2010 blev Berg och Bräcke kommuner medlemmar och 2012 anslöt sig också Ragunda kommun och 2015 Härjedalens kommun.



Bild 1: Karta över förbundets medlemskommuner.

I konsortialavtalen som reglerar medlemskommunernas åtagande vid ingång i förbundet kan följande läsas:

”Kommunernas huvudsakliga syfte med bildandet av Jämtlands räddningstjänstförbund är att möta framtidens krav på en fungerade räddningstjänst med en räddningstjänstorganisation som ska ha kompetens inom många områden. Ett större förbund kan hantera dessa frågor på ett effektivare sätt och med högre spetskompetens än den enskilda kommunen och det är därför en betydande fördel om kommunerna samordnar sina resurser i ett kommunalförbund. I den gemensamma ledningscentralen på Trygghetens hus finns alla möjligheter till en samordnad och effektiv ledning. Modern teknik mellan ansvariga myndigheter stärker kommunernas krishantering.

Ett område som kräver ständigt utveckling är internutbildning och övning. Att varje organisation ska hålla med eget övningsområde är ekonomiskt omöjligt då det handlar om miljoninvesteringar. Räddningstjänstens risker förändras ständigt med nya material och ny teknik i fordon och bostäder. På ett gemensamt övningsområde kan övning och utbildning utvecklas för att följa det moderna samhället. Investeringar kan fördelas på flera brukare i ett större kommunalförbund.”²

¹ Ett kommunalförbund är i Sverige en offentligrättslig form för samverkan mellan kommuner, som är reglerad i kommunallagen (3 kap. 20-28 §§). Det som skiljer ett kommunalförbund från ett kommunförbund är bland annat att kommunerna i det första fallet överfört myndighetsutövning till förbundet. Även landsting kan vara medlemmar i kommunalförbund.

² Ur räddningstjänstförbundets konsortialavtal.

Förbundets ändamål och uppgifter³

Ändamålet med kommunalförbundet är att svara för medlemskommunernas skyldigheter och befogenheter vad gäller räddningstjänst enligt lagen (2003:778) om skydd mot olyckor, skyldigheter och befogenheter enligt lagen (2010:1011) om brandfarliga och explosiva varor och annan därtill anknuten verksamhet. Utöver ovan angivna uppgifter kan en, flera eller alla medlemskommuner uppdra åt förbundet att svara för viss annan verksamhet om denna har anknytning till förbundets övriga uppgifter och verksamhetsområde.

Kommunalförbundet har till uppgift att svara för medlemskommunernas räddningstjänstverksamhet samt därtill anknutna verksamheter. Enligt lagen (2003:778) om skydd mot olyckor har kommunen sex huvuduppdrag som särskilt ålägger förbundet att:

- Aktivt verka för och samordna förebyggande verksamhet inom förbundets ansvarsområde samt samarbeta med medlemskommunerna och därvid ingå i kommunernas säkerhetssamordnargrupper,
- ansvara för åtgärder som underlättar för enskilda att ta sitt ansvar,
- ansvara för sotning och brandskyddskontroll,
- ansvara för tillsyn av enskilda att de uppfyller sina skyldigheter enligt lagen om skydd mot olyckor,
- ansvara för kommunal räddningstjänst samt
- ansvara för undersökning av olycksorsak, förlopp och insats.

Kommunalförbundet har också till uppgift att svara för medlemskommunernas åliggande om ansvar enligt lagen (2010:1011) om brandfarliga och explosiva varor. Det ankommer därvid på förbundet att bland annat att:

- Meddela tillstånd i de fall tillståndsgivning åligger kommunen såsom vid hantering och överföring av explosiva varor samt vid yrkesmässig eller större hantering av brandfarliga varor,
- återkalla tillstånd i förekommande fall,
- utöva tillsyn över efterlevnad av givna tillstånd samt
- fatta beslut om avgifter för tillståndsprovning, tillsyn, provtagning m.m.

Kommunalförbundet ska dessutom:

- Utöver de uppgifter som åvilar kommunalförbundet enligt lagen om skydd mot olyckor stödja medlemskommunerna i deras övriga arbete till skydd mot olyckor,
- vara stöd för medlemskommunerna i deras arbete inom ramen för fredstida krishantering och höjd beredskap, civilt försvar, samt
- upprätta ett handlingsprogram för den förbyggande verksamheten och räddningstjänsten samverkan med medlemmarna.

Kommunalförbundet får också, efter särskild överenskommelse med medlemskommun, utföra andra uppgifter. Detta förutsätter att förbundets direktion beslutar att ta på sig uppdraget.

³ Ur räddningstjänstförbundets förbundsordning.

Förbundets vision



Förbundets verksamhetsstrategi

- Vi identifierar risker, förhindrar olyckor och medverkar till att skapa en miljö där människor känner sig trygga.
- Vid räddningsinsatser arbetar vi på ett professionellt sätt med bra utrustning och största möjliga miljöhänsyn.

Förbundets organisation

Jämtlands räddningstjänstförbund styrs av en politiskt sammansatt direktion som beslutar om mål och inriktning av verksamheten i räddningstjänstförbundet och utgör även myndighet för räddningstjänsten och sotningsverksamheten. Jämtlands räddningstjänstförbunds ambition är att räddningstjänsten ska vara modern, effektiv samt ha erforderlig kompetens och tillräcklig teknisk utrustning. Personalen ska utföra operativ räddningsverksamhet och arbeta förebyggande. Verksamheten ska planeras och genomföras inom tilldelade ekonomiska ramar inom en budget i balans. Räddningstjänstförbundet har under direktionen en förbundschef som verkställande tjänsteman.

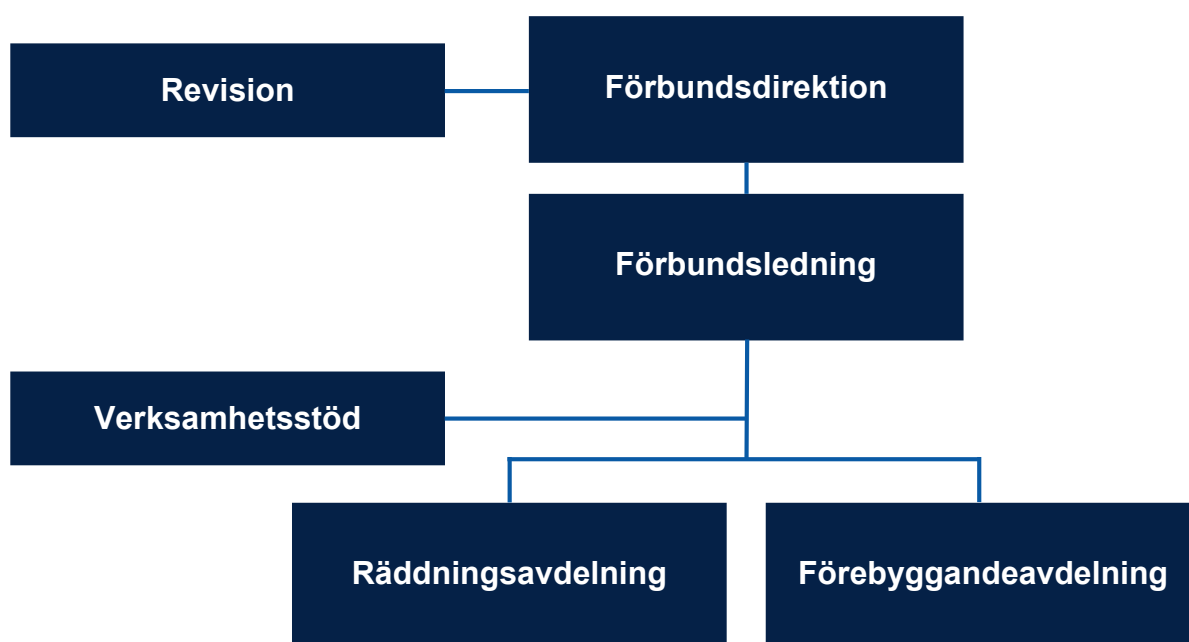


Bild 2: Organisation.

Huvuduppgifter i förbundets organisation

Förbundsdirektion

Direktionens mandat motsvarar ett förbundsfullmäktige och en förbundsstyrelse. Dess ansvar och befogenheter regleras i en förbundsordning antagen av medlemskommunerna.

Direktionen beslutar i övergripande frågor såsom om mål, inriktning, ekonomi och vision för förbundet och utgör även myndighet för förbundet enligt Lagen om Skydd mot Olyckor (LSO) och Lagen om Brandfarliga och Explosiva varor (LBE) samt GDPR.

Revisionen

Den övergripande revisionsuppgiften i kommunalförbund är att granska om verksamheten följer förbundsledningens beslut och om verksamheten uppnår de politiska målen inom givna ekonomiska ramar. En väsentlig del är att främja arbetet med styrning och kontroll av verksamheten.

Förbundsledningen

Förbundschefen/Räddningschefen planerar och leder förbundets verksamhet samt ansvarar för dialog med och föredragningar i förbundets direktion samt med medlemskommunernas företrädare till exempel vid ägarsamråd. Förbundschefen/Räddningschefen ansvarar för att räddningstjänstverksamheten är ändamålsenligt ordnad och leder de kommunala räddningsinsatserna. Verksamhetsstrategen ska stärka samverkan med ägarkommunerna, andra myndigheter och organisationer beträffande civilt försvar, krisberedskap och säkerhetsskydd. Utöver dessa åtaganden ska verksamhetsstrategen arbeta med strategiska frågor i förbundsledningen

Avdelningen för verksamhetsstöd

Avdelningen för verksamhetsstöd ansvarar för att stödja förbundets kärnverksamheter och ledning samt säkerställa att myndigheten förvaltas i enlighet med gällande regelverk. Avdelningens uppdrag är att inom sina ansvarsområden bidra till såväl förbundets som avdelningens egen verksamhetsutveckling. Ansvarsområdena innefattar ekonomi, upphandling, avtalshantering, HR-processer, löneadministration, registratur och arkiv, kommunikation samt politisk beredning.

Räddningsavdelningen

Räddningsavdelningen genomför kommunala räddningsinsatser, utreder olyckor, tillvaratar och utvecklar förbundets metoder och taktiker vid insatser samt leder, planerar och genomför förbundets övnings- och utbildningsverksamhet samt ansvarar för att upprätthålla beslutad beredskap med rätt operativ kompetens. Räddningsavdelningen utövar även personalansvar för all heltidsanställd skiftespersonal och RiB-personal samt även ansvarig för anskaffning, drift, underhåll och avveckling av materiel, fordon och IT-lösningar som används i operativ räddningstjänst och i förbundets övriga verksamhet. Ansvarar för att utalarmeringssystem och kommunikationslösningar uppfyller operativa krav inklusive övningsområdets drift och utveckling ingår också i Räddningsavdelningens åtaganden.

Förebyggandeavdelningen

Förebyggandeavdelningen genomför tillståndsprovning i enlighet med LBE, genomför tillsyn i enlighet med fastställd tillsynsplan, säkerställer utförandet av lagstadgad sotning och brandskyddskontroll. Biträder medlemskommuner i plan-, bygg- och tillståndsprocesser. Genomför målgrupps- och behovsanpassad information och rådgivning med inriktning på utsatta grupper. I samarbete med skolan, polisen och socialförvaltningen arbetar vi för att minska antalet anlagda bränder i skolmiljö.

Förbundets operativa organisation

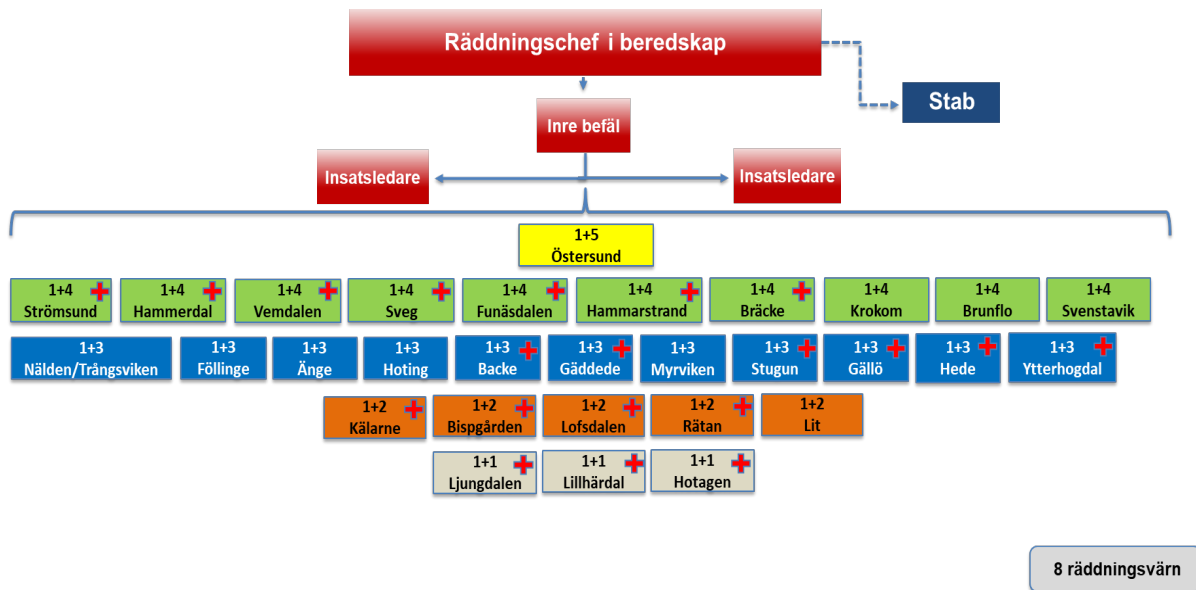


Bild 3: Gul ruta – heltidsstation, grön ruta – RiB⁴-station med rökdykarförmåga, blå ruta – RiB-station. 1+3 innebär en styrkeledare plus 3 brandmän osv. För att få genomföra rökdykning direkt vid insats krävs minst 1+4. Röda kors innebär att kåren kan larmas vid i IVPA⁵-larm, samtliga kårer kan larmas vid SAMS⁶-larm.

I Jämtlands räddningstjänstförbund finns en heltidsstation (Östersund), 30 RiB-stationer och 8 räddningsvårn. Förbundet har från och med 2015 ca 500 anställda (heltid och RiB) plus frivillig personal vid de 8 räddningsvårnen.

I beredskap 24/7/365⁷ finns i förbundet från årsskiftet en räddningschef i beredskap, ett inre befäl i jour, två yttre befäl i jour och beredskap, 29 styrkeledare/arbetsledare och 91 brandmän – totalt 124 brandmän och brandbefäl vilket innebär att Jämtlands räddningstjänstförbund i detta avseende är det förbund i Sverige som har flest brandmän och befäl i beredskap. Avvikelser från antalet personer i beredskap kan vid vissa tillfällen ske på grund av bemanning- och rekryteringsproblematik. Det är dock förbundets ambition att eftersträva fulltalig beredskap.

Räddningstjänstförbundet ansvarar för kommunal räddningstjänst och brandförebyggande verksamhet för 119 500 innevånare fördelade på en yta på 43 509 km² (ca 10 % av Sveriges yta) och har ca 2 200 - 2 400 larm per år.

⁴ Räddningspersonal i beredskap (RiB).

⁵ IVPA – i väntan på ambulans, 2 ur beredskapsstyrkan rycker ut.

⁶ SAMS – hjärtstoppslarm, hela beredskapsstyrkan rycker ut.

⁷ 24 timmar per dygn, 7 dygn i veckan, 365 dagar per år.

Förbundets styrkedja och styrmodell

Jämtlands räddningstjänstförbunds verksamhet styrs genom mål- och resultatstyrning. Syftet är att tydliggöra myndighetens strategi, styra verksamheten mot gemensamma mål och stimulera de anställda att arbeta så att verksamhetens mål uppfylls. Förbundets mål- och styrmodell redovisas övergripande i bild 4.

Kommunal räddningstjänst regleras dessutom i lag där kommunerna bland annat ska utarbeta ett handlingsprogram för verksamheten inom detta område. Handlingsprogrammet ska uppdateras och beslutas av direktionen vid varje större förändring eller minst en gång per mandatperiod. Detta medför att verksamheten inom förbundet dels styrs av årligen utgivna verksamhetsplaner. Detta medför att förbundet inom ramen för mål- och resultatstyrning dels styrs av långsiktiga övergripande mål inom ramen för handlingsprogrammet som av kortsiktiga mål inom ramen för verksamhetsplanen.

Riksdag/regering/
Central myndighet

Ägarkommunerna

Direktionen

Förbundet

Avdelning

Teamchef/
Funktionsansvarig

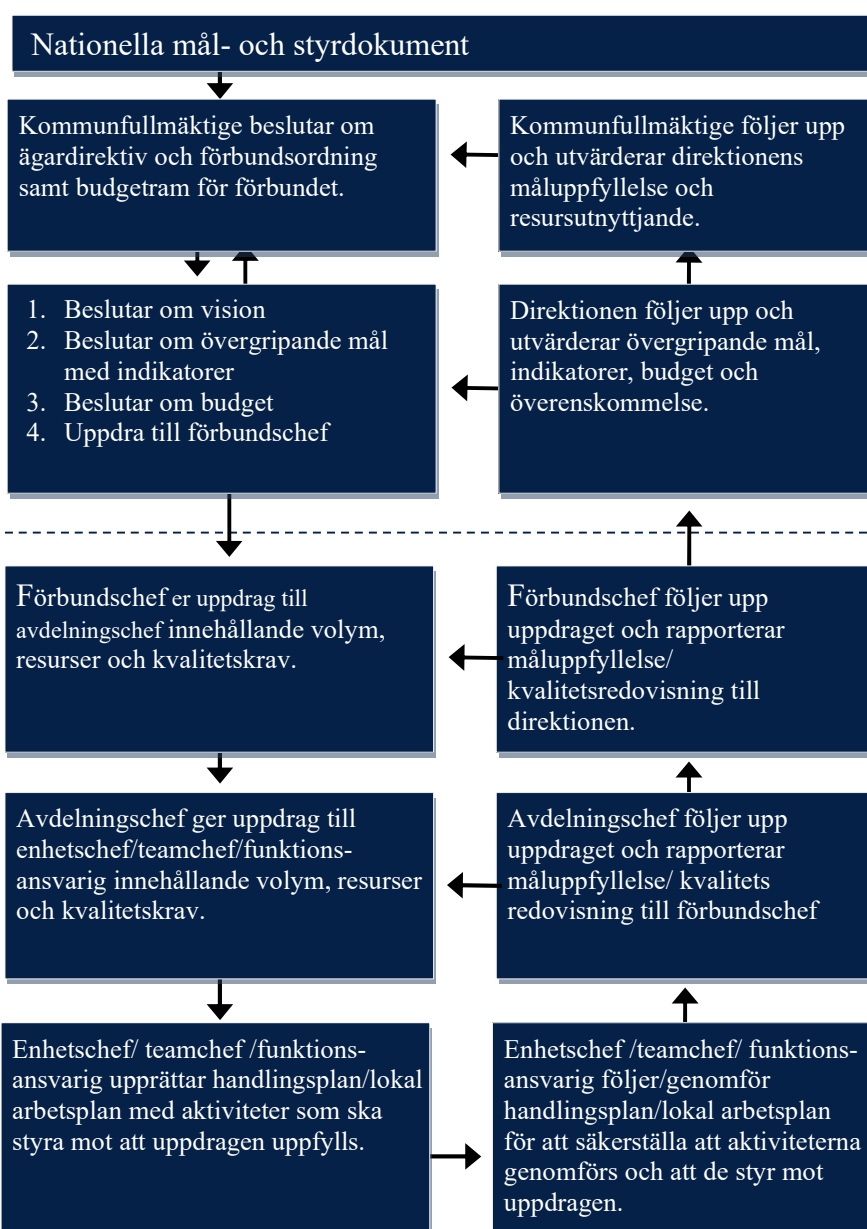


Bild 4: Mål och styrkedja i Jämtlands räddningstjänstförbund.

Styrmodell med sju målområden – ”Blomman”

Förbundets styrmodell är indelad i sju målområden med medarbetaren i centrum. Olika färger har valts på målområdena för att symbolisera mångfald - en för förbundet angelägen fråga och vital för att kunna säkerställa fortsatt högt förtroende hos medborgare och besökare men även för att säkerställa god rekrytering av brandmän. I MSB:s föreskrift över innehåll för handlingsprogram framgår att målbenämningen för räddningstjänster i Sverige ska vara densamma med övergripande mål och mätbara indikatorer. Förbundet har därför valt att frångå sina tidigare målbenämningar inriktningsmål och effektmål. Inom varje målområde finns definierade övergripande mål som beskriver förbundets långsiktiga viljeinriktning. Fem av målområdena innehåller samma formulerade mål som i förbundets Handlingsprogram från 2022 för förebyggande verksamhet och räddningstjänst. Dessa sex övergripande mål är nedbrutna från tre nationella mål som finns i LSO 1 kap. Till respektive övergripande mål har ett antal indikatorer kopplats för att underlätta måluppföljningen. Indikatorerna följs av olika uppgifter i verksamhetsplanen och som slutligen leder vidare till olika aktiviteter som redovisas i avdelningsvisa aktivitetsplaner. På detta sätt skapas en röd tråd hela vägen ned från övergripande och nationella mål till respektive aktivitet som utförs i verksamheten.



Bild 5: Förbundets styrmodell med sju målområden.

Mål med betydelse för god ekonomisk hushållning

Enligt kommunallagen ska kommuner, landsting och kommunalförbund i samband med budgeten ange finansiella mål för ekonomin som är av betydelse för god ekonomisk hushållning. Målen ska följas upp i årsredovisning och i delårsbokslut. Lagen innefattar även krav på att resurserna i verksamheten används till rätt saker och att de utnyttjas på ett effektivt sätt. Därför ska även för verksamheten anges mål och riktlinjer som är av betydelse för god ekonomisk hushållning.

Finansiellt mål med betydelse för god ekonomisk hushållning

Förbundet har valt det ekonomiska mål som finns i ägardirektivet för 2022 som sitt finansiella mål med betydelse för god ekonomisk hushållning dvs beslutad budget inom givna handlingsramar ska hållas. Detta mål är kopplat mot det övergripande målet om ekonomi som handlar om en sund, balanserad och finansierad ekonomi.

Mål för verksamheten med betydelse för god ekonomisk hushållning

Förbundet har valt ut följande fem indikatorer för verksamheten som är av betydelse för god ekonomisk hushållning;

- Antalet utvecklade brand i byggnad per 1 000 invånare ska minska.
- Antalet utvecklade brand i bostad per 1 000 invånare ska minska.
- Antalet eldstadsrelaterade bränder per 1 000 invånare ska minska.
- Antalet RiB-anställda som nyanställs ska överstiga antalet som slutar.
- Energiförbrukningen i förbundets hyrda lokaler ska minska jämfört med föregående år.

Riktlinjer som är av betydelse för god ekonomisk hushållning

God ekonomisk hushållning

God ekonomisk hushållning innebär att såväl förbundets finansiella som verksamhetsmässiga mål uppnås, att verksamheten bedrivs långsiktigt, ändamålsenligt och effektivt samt att ekonomiska aktiviteter sker i enlighet med lagar, regler och etablerade normer.

Begreppet god ekonomisk hushållning har således både ett finansiellt perspektiv och ett verksamhetsperspektiv. Det finansiella perspektivet innebär bland annat att varje generation själv ska bära kostnaderna för den service som den konsumerar, så att ingen generation ska behöva betala för den som en tidigare generation har förbrukat. Verksamhetsperspektivet tar sikte på förbundets förmåga att bedriva sin verksamhet på ett kostnadseffektivt och ändamålsenligt sätt. En förutsättning för en god ekonomisk hushållning är att det finns ett tydligt samband mellan resursåtgång, prestationer, resultat och effektivitet. För att åstadkomma detta samband krävs bland annat en utvecklad planering med framförhållning, styrning och handlingsberedskap samt tydliga och mätbara mål. Det innebär också krav på ständig prioritering, effektivisering och förnyelse av verksamheten. Det krävs även rättvisande och tillförlitlig redovisning och uppföljning som ger information om avvikelser gentemot målen.

Uppföljning och rapportering

Uppföljning, i form av budgetuppföljningsrapporter, delårsrapport och bokslut/årsredovisning, ska kommuniceras inom verksamheten och från förbundsledning till direktion och förbundets ägare i linje med ägardirektiv och förbundsordning.

Balanskrav

I förbundets årsbudget får normalt de upptagna kostnaderna inte överstiga de intäkter förbundet kan påräkna i form av bidrag från medlemskommunerna och övriga intäkter.

Investeringar

Målet med förbundets investeringar är att de helt ska vara självfinansierade, det vill säga att självfinansieringsgraden av investeringarna ska vara 100 procent. Att lånefinansiera till nyinvesteringar kan innebära att kostnader förskjuts till kommande generationer. Med självfinansiering av investeringar, avses att inte behöva använda befintliga bankmedel eller låna. Finansiering av investeringarna ska huvudsakligen ske genom avskrivningsmedel och utrymme av ackumulerade resultat eller i undantagsfall genom lån.

Internkontroll

Förbundet ska verka för att en god internkontroll präglar organisationen och förbundets löpande verksamhet. Utifrån ett risk- och väsentlighetsperspektiv ska kontrollpunkter väljas och sammanställas i en årlig internkontrollplan. Rapportering ska ske vid delår- och årsbokslut till direktionen.

Förbundets tio övergripande mål och indikatorer 2023

Målområde förebyggande verksamhet

Övergripande mål 1 - Den enskilde har förmåga att ta ansvar för sitt brandskydd

- » För att minska antalet bränder i bostäder samt konsekvenserna av dessa är den enskildes kunskap och förmåga avgörande. Räddningstjänsten behöver arbeta aktivt med att stärka den enskildes förebyggande kunskap samt förmåga att hantera bränder. Detta är särskilt viktigt i områden där insatstiderna är långa eftersom tiden till att någon agerar är avgörande för brandförloppet och den fortsatta händelseutvecklingen. Räddningstjänsten ska genom tillsyn kontrollera att den enskilde har ett skäligt skydd mot brand.



Indikatorer

- Antalet utvecklade brand i byggnad per 1 000 invånare ska minska.
- Antalet utvecklade brand i bostad per 1 000 invånare ska minska.
- Antalet eldstadsrelaterade bränder per 1 000 invånare ska minska.
- Kunskapsnivån inom brandskydd hos den enskilde ska höjas genom utbildning, information och rådgivning.

Övergripande mål 2 - Bidra till ett hållbart och säkert byggande avseende brandskydd och riskhänsyn

- » För att säkerställa ett tillräckligt och likvärdigt skydd för den enskilde behöver räddningstjänsten arbeta aktivt med att bidra till att samhället byggs hållbart avseende brandskydd och riskhänsyn. Räddningstjänsten har en viktig roll som sakkunnig åt kommunerna i brandskyddsfrågor i byggprocessen. Då flera säkerhetshöjande åtgärder regleras i planbestämmelsen bör räddningstjänsten även vara delaktig i detaljplaneprocessen. Förändringar i riskbilden, förtätningar och byggnationer som uppförs i områden med särskilda utmaningar i form av exempelvis ras- och skredkänslig miljö, långa avstånd och fjällvärld ställer stora krav på ett hållbart byggande vilket beaktas i räddningstjänstens yttranden.

Indikatorer

- Samtliga remitterade planärenden där riskhänsyn behöver beaktas ska besvaras av räddningstjänsten.
- Samtliga remitterade bygglovsärenden ska besvaras av räddningstjänsten.
- Öka kunskapen om hållbart och säkert byggande avseende brandskydd och riskhänsyn, både hos räddningstjänsten och hos medlemskommunerna.
- Antal ärenden som på grund av bristande hantering i byggprocessen leder till att räddningstjänsten i samband med tillsyn behöver ställa krav med stöd av LSO ska minska.

Målområde räddningstjänst

Övergripande mål 3 - Räddningstjänsten har en god operativ förmåga med kompetens, teknik och bemanning, anpassad utifrån riskbilden

- » Räddningstjänsten ska, anpassad utifrån den lokala riskbilden, ge snabb och rätt hjälp till den som drabbas av olyckor så att skador på människor, egendom och miljö minimeras och när händelserna kräver, samverka med samhällets samlade resurser.



Indikatorer

- Vid händelsetyperna brand i byggnad, trafikolycka samt drunkning ska räddningstjänsten, där geografiska förutsättningar för detta ges, vara på plats inom 20 minuter från huvudlarm.
- Vid brand i byggnad ska branden begränsas till startbrandcellen.
- Samtlig personal har genomgått det aktuella årets lagstadgade och prioriterade övningar.

Målområde medarbetare

Övergripande mål 4 - Attraktiv arbetsplats

- » Förbundet ska uppfattas som en jämställd och attraktiv arbetsgivare med arbetsplatser som erbjuder goda arbets- och anställningsförhållanden.



Indikatorer

- Andelen kvinnor i förbundet ska öka.
- Som i led att skapa förutsättningar för en ökad mångfald och jämställdhet ska anpassningar för det genomföras på minst en eller två brandstationer.
- Andelen nöjda medarbetare ska öka. (eNPS +40 nyckeltal för medarbetarnöjdhet).
- Skyddsronder ska genomföras på samtliga arbetsplatser.

Övergripande mål 5 - Främja rekrytering och stimulera till fortsatt anställning för RiB-anställda

- » Riskanalysen visar att det i framtiden riskerar att bli ännu svårare att rekrytera och bibehålla RiB-anställda med anledning av minskat rekryteringsunderlag kopplat till befolkningsminskning och åldrande befolkning. För att säkerställa räddningstjänstens förmåga att hantera räddningsinsatser inom förbundets geografiska område behöver personaltillgången säkras.

Indikatorer

- Antalet RiB-anställda som nyanställs ska överstiga antalet som slutar.

Målområde ekonomi

Övergripande mål 6 - En sund, balanserad och finansierad ekonomi

- » Verksamheten i räddningstjänstförbundet ska genomföras inom ramen för en sund, balanserad och finansierad ekonomi där god ekonomisk hushållning och rationellt organiserad verksamhet utgör ledord.



Indikatorer

- Fastställd budget ska hållas.

Målområde miljö

Övergripande mål 7 - Ekologisk hållbar utveckling och smarta miljölösningar

- » Förbundet ska i all sin verksamhetsutövning verka för en ekologiskt hållbar utveckling och smarta miljölösningar.



Indikatorer

- Energiförbrukningen i förbundets hyrda lokaler ska minska jämfört med föregående år.
- Inom förbundets verksamhet ska användandet av skumvätskor som tillför PFAS inte användas.
- För varma rökdykningsövningar ska Klimatvillan nyttjas till minst 90 %.
- All personal ska ha kännedom om den årliga miljöhandlingsplanens innehåll.

Målområde krisberedskap

Övergripande mål 8 - Räddningstjänsten ska stärka sin förmåga att verka vid kriser och höjd beredskap

- » Riskbilden i länet påvisar behov av utveckling inom området krisberedskap och civilt försvar och räddningstjänstens förmåga att hantera händelser vid såväl kriser som vid höjd beredskap behöver därför stärkas. Räddningstjänsten är en del av kommunen och ska vara en aktiv part i det risk- och sårbarhetsarbete som bedrivs regionalt samtidigt som den egna verksamheten bör analyseras för att minska sårbarheten och öka förmågan att hantera samhällsstörningar.



Indikatorer

- Räddningstjänsten ska utveckla samarbetet med medlemskommunerna avseende risk- och sårbarhetsanalysarbetet.
- Påbörja arbetet med kontinuitetsplanering.

Övergripande mål 9 - Räddningstjänsten är förberedd på att möta framtida risker kopplade till ny teknik och klimatförändringar

- » Klimatförändringar riskerar att medföra stora påfrestningar för samhälle och räddningstjänst inom flera områden, bland annat med ökad risk för översvämningar samt ras och skred. På samma sätt innebär ny teknik att riskbilden i samhället förändras. För att möta dessa förändringar ska räddningstjänstens förmåga, både förebyggande och operativt, stärkas.

Indikatorer

- Under året ska kompetenshöjande aktiviteter genomföras med målsättningen att bättre kunna bedöma risker vid brand i batterier och solcellsanläggningar.
- Räddningstjänstens förmåga att hantera olyckor med ras och skred är begränsade. Under året ska arbetet med att stärka denna förmåga utvecklas.

Målområde civilt försvar

Övergripande mål 10 - Hantera skador i samband med krigsskada mot bebyggelse

- » Räddningstjänsten ska från sin basorganisation kunna växa till att kunna hantera skador som uppstår i samband med krigsskada mot bebyggelse.

Indikatorer

- Årligen uppdatera vårt register enligt avtal med plikt- och prövningsverket angående vilka personer som vid tillfället är krigsplacerade vid förbundet.
- Räddningstjänsten ska samverka med medlemskommunerna avseende planering för det civila försvaret.



Måluppföljning av övergripande mål

Uppföljning av de övergripande målen och indikatorerna sker tre gånger per år och redovisas i delårsrapporter per april och augusti och årsredovisning. Målen samlade måluppfyllnad rapporteras i sammanställd tabellform med text och med följande måluppfyllelsevisare.

	Målet uppfyllt	Målet uppfylls delvis	Målet uppfylls inte
	Övergripande mål		
	Förebyggande		
1	Den enskilde har förmåga att ta ansvar för sitt brandskydd	<ul style="list-style-type: none"> Antalet utvecklade brand i byggnad per 1 000 invånare ska minska. Antalet utvecklade brand i bostad per 1 000 invånare ska minska. Antalet eldstadsrelaterade bränder per 1 000 invånare ska minska. Kunskapsnivån inom brandskydd hos den enskilde ska höjas genom utbildning, information och rådgivning. 	GEH ⁸ GEH GEH
2	Bidra till ett hållbart och säkert byggande avseende brandskydd och riskhänsyn	<ul style="list-style-type: none"> Samtliga remitterade planärenden där riskhänsyn behöver beaktas ska besvaras av räddningstjänsten. Samtliga remitterade bygglovsärenden ska besvaras av räddningstjänsten. Öka kunskapen om hållbart och säkert byggande avseende brandskydd och riskhänsyn, både hos räddningstjänsten och hos medlemskommunerna. Antal ärenden som på grund av bristande hantering i byggprocessen leder till att räddningstjänsten i samband med tillsyn behöver ställa krav med stöd av LSO ska minska. 	
	Räddningstjänst		
3	Räddningstjänsten har en god operativ förmåga med kompetens, teknik och bemanning, anpassad utifrån riskbilden	<ul style="list-style-type: none"> Vid händelsetyperna brand i byggnad, trafikolycka samt drunkning ska räddningstjänsten, där geografiska förutsättningar för detta ges, vara på plats inom 20 minuter från huvudlarm. Vid brand i byggnad ska branden begränsas till startbrandcellen. Samtlig personal har genomgått det aktuella årets lagstadgade och prioriterade övningar. 	
	Medarbetare		
4	Attraktiv arbetsplats	<ul style="list-style-type: none"> Andelen kvinnor i förbundet ska öka. Som i led att skapa förutsättningar för en ökad mångfald och jämställdhet ska anpassningar för det genomföras på minst en eller två brandstationer. Andelen nöjda medarbetare ska öka. (eNPS +40 nyckeltal för medarbetarnöjdhet). Skyddsronder ska genomföras på samtliga arbetsplatser. 	
5	Främja rekrytering och stimulera till fortsatt anställning för RiB-anställda	<ul style="list-style-type: none"> Antalet RiB-anställda som nyanställs ska överstiga antalet som slutar. 	GEH
	Ekonomi		
6	En sund, balanserad och finansierad ekonomi	<ul style="list-style-type: none"> Fastställd budget ska hållas. 	GEH
	Miljö		
7	Ekologisk hållbar utveckling och smarta miljölösningar	<ul style="list-style-type: none"> Energiförbrukningen i förbundets hyrda lokaler ska minska jämfört med föregående år. Inom förbundets verksamhet ska användandet av skumvätskor som tillför PFAS inte användas. För varma rökdykningsövningar ska Klimatvillan nyttjas till minst 90 %. All personal ska ha kännedom om den årliga miljöhandlingsplanens innehåll. 	GEH
	Krisberedskap		
8	Räddningstjänsten ska stärka sin förmåga att verka vid kriser och höjd beredskap	<ul style="list-style-type: none"> Räddningstjänsten ska utveckla samarbetet med medlemskommunerna avseende risk- och sårbarhetsanalysarbetet. Påbörja arbetet med kontinuitetsplanering. 	
9	Räddningstjänsten är förberedd på att möta framtida risker kopplade till ny teknik och klimatförändringar	<ul style="list-style-type: none"> Under året ska kompetenshöjande aktiviteter genomföras med målsättningen att bättre kunna bedöma risker vid brand i batterier och solcellsanläggningar. Räddningstjänstens förmåga att hantera olyckor med ras och skred är begränsade. Under året ska arbetet med att stärka denna förmåga utvecklas. 	
	Civilt försvar		
10	Hantera skador i samband med krigsskada mot bebyggelse	<ul style="list-style-type: none"> Årligen uppdatera vårt register enligt avtal med plikt- och prövningsverket angående vilka personer som vid tillfället är krigsplacerade vid förbundet. Räddningstjänsten ska samverka med medlemskommunerna avseende planering för det civila försvaret. 	

Tabell 1: Sammanställning av övergripande mål och indikatorer

⁸ GEH = Verksamhetsmål med betydelse för god ekonomisk hushållning (GEH)

Förbundets ekonomiska förutsättningar

Ekonomiska ramar 2023

Budgetramen/medlemsbidraget för budget 2023 och flerårsplan 2024 - 2025 utgår från 2023 års budgetram/bidrag för Jämtlands Räddningstjänstförbund och kostnadsfördelning mellan ägarkommunerna Berg, Bräcke, Härjedalen, Krokomb, Ragunda, Strömsund och Östersund. Kostnadsfördelningen mellan ägarkommunerna bygger på en förnyad beräkningsmodell för medlemsbidragen beslutad av ägarsamrådet 2019-04-29. I modellen lyfts förbundets STAB;s- och pensionskostnad ut och fördelas utifrån antal kommuninnevånare medan övriga kostnader fördelas utifrån ägarandel.

I ägardirektivet för 2023 ökar ägarkommunerna sitt medlemsbidrag med ca 10,5 mnkr. I ramuppräknigen innefattas reglering av 2022 års underfinansierade ram med 3 mnkr, ordinarie uppräknigen med 4 mnkr samt särskild kompensation på ca 3,5 mnkr för ytterligare ökade pensionskostnader. I ägardirektivet får förbundet indexuppräknigen med 2,2 % för personalkostnader plus ytterligare 1 % för justeringar av personalkostnader, 1,4 % för övriga kostnader samt 1,5 % för ökade intäkter som minskar uppräknigen. Utöver ramuppräknigen för medlemsbidragen tillför ägarna 3 mnkr extra i ett riktat investeringsbidrag för 2023.

Ägar-kommuner	Ägar-fördelning	Medlemsbidrag 2023	Medlemsbidrag 2022	Förändring medlemsbidrag	Investeringsbidrag
Östersund	26,86 %	47 081	43 277	3 853	806
Krokomb	14,27 %	20 530	19 048	1 482	428
Strömsund	13,66 %	18 885	17 629	1 256	410
Berg	10,44 %	14 044	13 130	914	313
Bräcke	8,23 %	11 202	10 468	734	247
Ragunda	8,07 %	10 783	10 088	695	242
Härjedalen	18,47 %	24 248	22 706	1 542	554
Summa	100,00 %	146 773	136 297	10 476	3 000

Tabell 2: Fördelning av medlemsbidrag i Tkr.

Under 2023 kommer förhandlingarna att fortsätta med Åre och Dorotea kommuner som sökt medlemskap i förbundet. Detta blir en påverkan på organisationen med osäkerheten om när och hur detta ska ske. I budgeten finns inga intäkter eller kostnader upptagna angående detta, utan sker eventuellt inträde kommer förutsättningarna kompletteras i nästkommande budget för 2024. Med Åre kommun förs samtal om ett tidsbegränsat samverkansavtal för 2023 som vid aktualisering ger en positiv ekonomisk nettoeffekt.

Östersunds kommun ersätter förbundet med ökningen av den särskilda avtalspensionen och den del av utbetalda pensioner som avser densamma. Den budgeterade pensionskostnaden och skuldökningen grundas i budgeten på KPA⁹ pensionsskultsberäkning och prognos per augusti 2022. Avskrivningarna sker enligt plan och ska motsvara värdeminskningen på inventarierna. Förbundet tillämpar linjär avskrivning med individuella avskrivningstider samt komponent-avskrivning enligt RKR¹⁰ rekommendationer.

⁹ KPA Pension är det bolag som fack och arbetsgivare tillsammans har valt som förvalsalternativ för kommun- och landstingsanställda som inte gör ett aktivt val för tjänstepensionen.

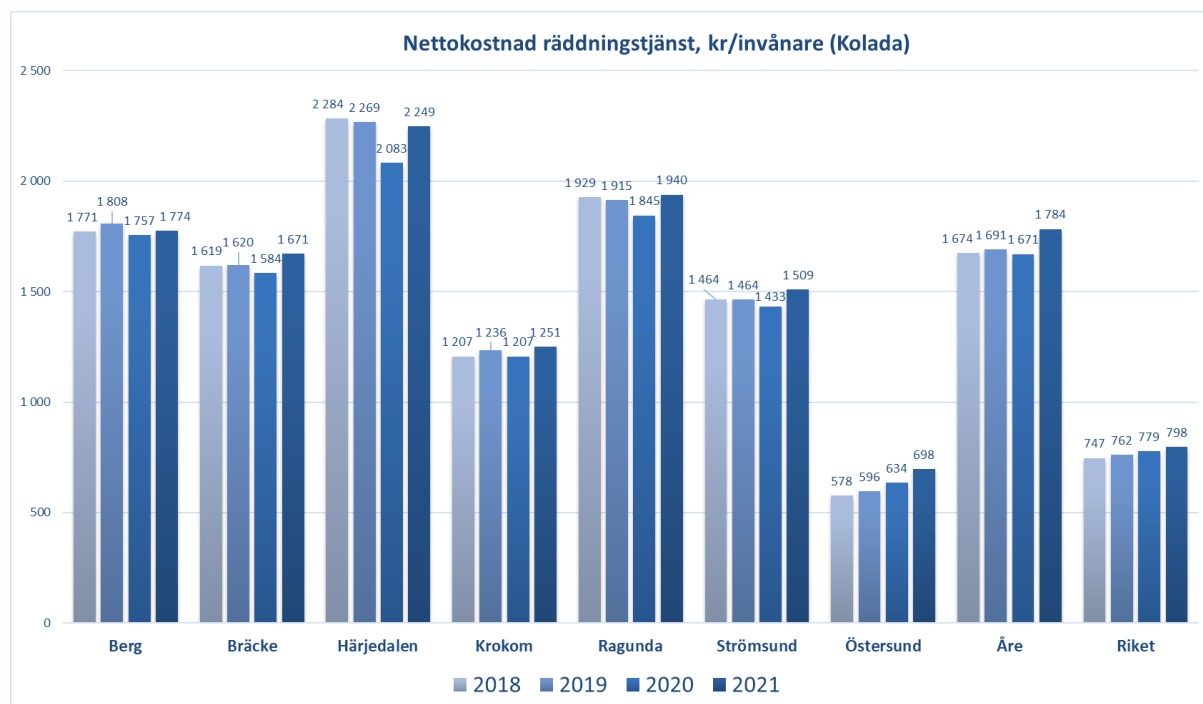
¹⁰ Rådet för kommunal redovisning (RKR) har som huvuduppgift att främja och utveckla god redovisningssed i kommuner, landsting och kommunalförbund i enlighet med lagen om kommunal redovisning.

Förbundet erhåller medlemsbidragen från ägarkommunerna enligt fastställt ägardirektiv med en fjärdedel per kvartal i förskott. Lönekostnadspålägget för år 2023 föreslås enligt SKR¹¹ bli 44,53 %. Begränsningsregeln gällande storleken på det egna kapitalet är sedan några år borttagen i ägardirektivet och som så att förbundet endast får balansera årets resultat (förändring av eget kapital) upp till 10 % av verksamhetens nettokostnad i ny räkning. Det innebär att förbundet inte behöver betala tillbaka eventuella resultatvinster till medlemskommunerna utan kan använda dessa till att finansiera planerade investeringar och amorteringar på reverslån.

Nettokostnadsutveckling per innevånare per medlemskommun & riket

I diagrammet framgår nettokostnaden för räddningstjänst i kr per invånare för åren 2018 till 2021 gällande förbundets sju medlemskommuner samt Åre kommun som ansökt om medlemskap under 2023. Även nettokostnadsutvecklingen för Riket finns med. Uppgifterna är hämtade från Rådet för främjande av kommunala analysers (RKA) statistikverktyg Kolada. I diagrammet framgår att Östersunds kommun har haft en stigande kostnadsökning per innevånare vilket till stor del förklaras av förbundets nya beräkningsmodell för medlemsavgifterna där Östersunds kommun tar en större andel av förbundets STAB:s kostnader i takt med att kommunens befolkningsandel av förbundets totala invånarantal har ökat.

Diagrammet visar också styrkan med att tillhöra ett förbund där möjligheten finns att kunna dela på drift-, utvecklings- och investeringskostnader och de verksamhetseffektiviseringar och samordningsvinster det medför i form av en lägre kostnadsutveckling. Medelnettokostnaden för förbundets sju medlemskommuner per invånare har ökat från 1 550 kr, år 2018 till 1 585 kr, år 2021 motsvarande 2,3 % jämfört med Riket som ökat med 6,8%.



Tabell 3: Nettokostnad räddningstjänst kr/invånare från Kolada i stapeldiagram.

¹¹ Sveriges kommuner och regioner (SKR)

Resultatbudget 2023 och prognosticerad resultatbudget 2024 - 2025

För att likvidtillskottet från ägarna av det riktade investeringsbidraget på 3 mnkr ska kunna finansiera den utökade investeringsramen behöver medlen finnas tillgängliga på resultatraden med motsvarande belopp. Förbundet budgeterar därav ett överskott för 2023 på +3 mnkr och en nollbudget för driftverksamheten. För 2022 budgeterade förbundet ett minusresultat på -3 mnkr. 2023 års budgeterade överskott på +3 mnkr innebär en möjlighet för förbundet att helt eller delvis kunna återställa det egna kapitalet beroendes av storleken på 2022 års redovisade underskott. För det egna kapitalet som eventuellt återstår att återställa efter 2023 års verksamhet behöver en kompletterande återställningsplan upprättas. I budgeten finns uppräknings utifrån givna förutsättningar som gör att budgeten balanserar men den rådande inflationsökningen kommer ha en negativ inverkan på ekonomin under nästa år.

2023 års budget innehåller även ett extra tillskott från ägarna för ökade pensionskostnader på ca 3,5 mnkr. Anledningen beror av de nya tjänstepensionsreglerna som börjar gälla från 1 januari 2023. Arbetsgivarorganisationerna SKR och Sobona har tillsammans med de fackliga organisationerna i kommuner och Regioner kommit överens om förbättrade villkor för arbetstagarens tjänstepension. En förändring har skett av avtalet AKAP-KR som innebär att inbetalningarna till tjänstepensionen höjs från 4,5 % till 6,0 %. På intäktssidan finns den nya försäljningsintäkten från RSR 10;s kommuner av köp av inre systemledning på ca 1,6 mnkr som stärker förbundets ekonomi. Lönekostnaderna har räknats upp utifrån erhållen indexreglering i ramen. Vi befarar dock att uppräkningsarna kan vara för lågt budgeterade eftersom den fackliga lönerörelsen för 2023 diskuterar högre uppräknings än vad förbundet tilldelats.

I slutat av november kom Sobona och SKR ut med information om ändringar och tillägg gällande särskild avtalspension (SAP;en) för våra heltidsanställda medarbetare i uttrykningsstyrkan, som efter 1 januari 2023 kan välja mellan att behålla möjlighet till SAP vid 58 års ålder eller en månatlig ersättning till tjänstepension alternativt lönetillägg. Då vi i nuläget varken vet hur medarbetarnas individuella val kommer falla ut eller hur detta påverkar KPA;s pensionsskultsberäkning finns ingen hänsyn tagen till detta i budgeten.

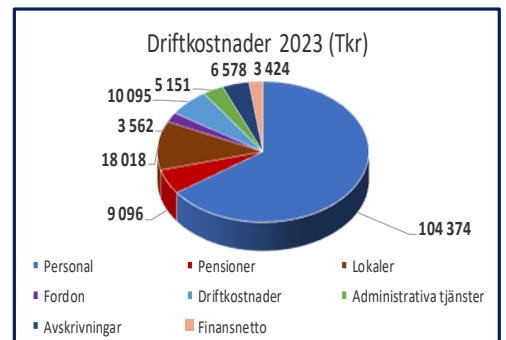
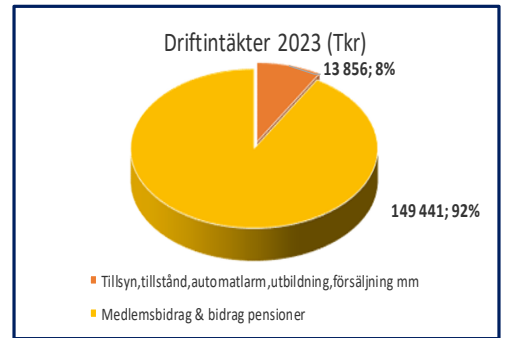
Förbundet känner en oro för de kommande åren att verksamheten inte ska klara av finansieringen av de ökade pensionskostnaderna som förbundet står inför utifrån KPA;s beräknade prognoser. I resultatprognosen för 2024 och 2025 har antagande gjorts om likvärdiga indexuppräknings på ramen som för 2023. Resultatet bedöms bli underskott av underfinansiering av de ökande pensionskostnaderna. Om KPA;s prognoser står sig kommer strukturella förändringar i organisationen bli nödvändiga, om inte förbundet kompenseras för dessa kostnadsökningar. Förbundet behöver ha en egen pensionsmedelsförvaltning för att kunna dämpa kostnadsutvecklingen med avkastning från placerade medel. Ett uppstartsarbete pågår med framtagande av en placeringspolicy som kommer presenteras i början av nästa år.

Resultaträkning (Tkr)	Budget 2023	Prognos budget 2024	Prognos budget 2025
Verksamhetens intäkter	13 856	11 271	11 610
Verksamhetens kostnader	-150 295	-156 307	-162 559
Avskrivningar	-6 578	-7 166	-6 808
Verksamhetens nettokostnader	-143 017	-152 201	-157 757
Medlemsbidrag	146 773	151 176	155 711
Bidrag pensioner	2 669	1 396	1 485
Verksamhetens resultat	6 424	371	-562
Finansiella intäkter	30	30	30
Finansiella kostnader	-3 454	-1 385	-1 545
Resultat efter finansiella poster	3 000	-984	-2 077
Extraordinära poster (netto)	0	0	0
Periodens resultat	3 000	-984	-2 077

Tabell 4: Resultatbudget 2021 och prognos 2022 och 2023.

Driftbudget 2023

Driftredovisning (Tkr)	Andel i %	Budget 2023	Förändring	Budget 2022
Intäkter				
Tillsyn & tillstånd	0,6 %	978	43	935
Automatlarm	2,0 %	3 200	50	3 150
Externa arbeten	0,3 %	510	0	510
Försäljning av verksamhet	1,2 %	1 902	1 655	247
IVPA	0,6 %	1 000	100	900
Utbildning	0,9 %	1 400	500	900
Övriga bidrag & intäkter	3,0 %	4 866	2 554	2 312
Medlemsbidrag	89,9 %	146 773	10 476	136 297
Bidrag pensioner	1,6 %	2 669	866	1 803
Intäkter totalt	100 %	163 297	16 243	147 054
Kostnader				
Personal	65,1 %	104 374	4 351	100 023
Pensioner	5,7 %	9 096	951	8 145
Lokaler	11,2 %	18 018	997	17 021
Fordon	2,2 %	3 562	300	3 262
Drift	6,3 %	10 095	306	9 789
Administrativa tjänster	3,2 %	5 151	363	4 788
Avskrivningar	4,1 %	6 578	349	6 229
Finansnetto	2,1 %	3 424	2 627	797
Kostnader totalt	100 %	160 297	10 243	150 054
Nettoresultat		+3 000		-3 000



Tabell 5: Driftbudget 2023 jämfört med 2022

I driftbudgeten finns högre intäkter för tillstånd brandfarlig vara och för avtal automatlarm. Under försäljning av verksamhet finns intäkter från RSR;10s kommuner för köp av inre systemledning. Högre intäkter finns även för IVPA-larm och försäljning av utbildning. I posten övriga bidrag och intäkter finns högre intäkter av det riktade investeringsbidraget från ägarna på 3 mnkr. Här finns även intäktsminskningar av att gällande samverkansavtal med Åre kommun håller på att omförhandlas samt av lägre intäkter för försäljning av uttjänta maskiner och utrustning. En rejäl intäktsökning finns för bidrag för pensioner från Östersunds kommun då skuldökningen för SAP-pensioner kraftigt höjs 2023.

På kostnadssidan är det främst högre kostnader för personalkostnader, där de största ökningarna finns för löneersättningar heltidspersonal. I budgeten finns utökning av gjorda personella förstärkningar inom förebyggande med två personer och en person på utbildningssidan. Förbundet gör även en satsning på IT-verksamheten nästa år genom rekrytering av en egen systemtekniker. För deltidspersonalen finns framförallt beredskap, uttryckning, sjuklöner och vakansersättning uppräknade till en högre nivå. Betydande kostnadsökning finns för förbundets pensionskostnader som jämfört med 2022 ökar med ca 3,5 mnkr inklusive finansiella kostnader enligt KPA;s augustiberäkning.

Inom lokalkostnader består ökningen främst av ökade hyres- och snöröjningskostnader. Bland fordonskostnaderna finns framförallt högre kostnader för drivmedel och reparationer budgeterat. Inom driftkostnaderna är främst kostnaderna högre för slang, skyddskläder och tryckkärlsbesiktningar. Högre kostnader är budgeterat för administrativa tjänster genom högre kostnader för IT-program och läkarundersökningar. Avskrivningskostnaderna ökar av höjd investeringsbudget.

Investeringsbudget 2023 och investeringsnivåer för kommande år

Förbundets investeringar används till övervägande del för att bibehålla nuvarande fordonsstatus och tillse att förbundet har tillfredställande och väl funktionsanpassade fordon. Alla investeringar finansieras med egna medel och utan lån. För 2023 har ägarna tillskjutit 3 mnkr i ett riktat investeringsbidrag vilket gör att investeringsbudgeten kan utökas från grundnivån på 6 mnkr till 9 mnkr. I tabellen nedan framgår planerade investeringar för 2023.

Investeringar (Tkr)		Budget 2023	
IT-utrustning	Serverar	1 200	
Brand- & räddningsfordon	Två begagnade Pickups	800	
	VW Crafter	1 000	
	Släpvagn	40	
	Lös av leasing	225	
Maskiner	Slangtvätt	900	
Räddningsmaterial	Tre pumpar	620	
	Tre båtmotorer	150	
	Värmekameror	300	
	Sökare	300	
	Dräkter	200	
	Rökdykarhjälm	160	
	Rökdykarradio	705	
	Navigatorer	400	
	Övningsområde	Tillbyggnad servicehus för lektionssal och kontor	800
		Markarbeten på området	600
Förbättringsåtgärder på övningsanläggningar		600	
Summa investeringar		9 000	

Tabell 6: Investeringsbudget 2023.

Prognosticerade budgetramar 2024 - 2026

För att klara av att hålla en rimlig utbytestakt på fordonsparken och kunna parera stigande priser behöver förbundets grundnivå för investeringar höjas från 6 mnkr till 7 mnkr från 2024, förutsatt att driften klarar av att finansiera de ökade avskrivningskostnader höjningen medför. År 2025 är hela reverslånet till Härjedalens kommun återbetalat vilket gör att den årliga amorteringen på ca 1 mnkr frigörs och kan medfinansiera den höjda investeringsnivån på 7 mnkr.

Förbundets investeringar finansieras främst via avskrivningsutrymmet. Ska investeringsnivån kunna höjas ytterligare måste det ske genom extern lånefinansiering och nedskärningar i verksamheten för att täcka de ökade avskrivningskostnader det medför samt att vinstresultat krävs för finansiering av amorteringarna på banklånen. Nedanstående diagram visar prognosticerade investeringsramar med beräknade avskrivningskostnader kommande år utan extern lånefinansiering.



Tabell 7: Investeringsramar 2022 & 2023 samt prognos 2024 – 2025 i stapeldiagram.

Finansieringsanalys 2023 - 2025

För att förbundet helt ska få bort det årliga checkkreditsutnyttjandet och bygga upp en solid kassa på lång sikt krävs att verksamheten genererar positiva kassaflöden. En förutsättning för att detta ska lyckas är att investeringarna kan finansieras helt med egna medel dvs utan stöd av några banklån. Det investeringsutrymme som skapas med hjälp av avskrivningsutrymmet tillsammans med eventuella plusresultat från driften varje år ska användas som finansiering. Kassaflödet ska utöver detta även räcka till att finansiera amorteringarna på förbundets kvarvarande reverslån till Härjedalens kommun. Kassaflödet beräknas bli positivt 2023 av främst hög skuldförändring på pensionsavsättningen.

(Tkr)	Budget 2023	Prognos budget 2024	Prognos budget 2025
Den löpande verksamheten			
Årets resultat	3 000	0	0
Avskrivningar	6 578	7 166	6 808
Förändring av pensionsavsättning ¹²	4 369	3 241	1 963
Ökning/minskning kortfristiga fordringar	0	0	0
Ökning/minskning kortfristiga skulder	0	0	0
Investeringsverksamheten			
Nettoinvesteringar	-9 000	-7 000	-7 000
Pågående investeringar fr föreg.år	0	0	0
Finansieringsverksamheten			
Minskning långfristig skuld Härjedalen	-1 043	-1 047	-0
Förändring långfristig fordran (SAP)	-1 465	-793	-710
Årets kassaflöde	+2 439	+1 567	+1 061

Tabell 8: Finansieringsanalys 2023 och prognos 2024 - 2025.

Ekonomisk ställning

Redovisade utfall (mnkr)	2021	2020	2019	2018	2017	2016	2015	2014
Resultat								
Verksamhetens intäkter	9,3	8,0	23,4	76,1	7,9	6,7	9,1	6,7
Verksamhetens kostnader	-138,0	-132,3	-141,9	-195,2	-123,9	-123,4	-117,9	-95,6
Avskrivningar	-6,1	-5,8	-5,5	-6,8	-5,5	-5,3	-5,1	-4,2
Verksamhetens nettokostnader	-134,8	-130,0	-124,0	-125,9	-121,5	-122,0	-113,9	-93,1
Kommunbidrag	134,8	127,4	128,4	128,2	124,0	120,5	117,0	94,3
Finansnetto	-0,5	-0,8	-0,8	-0,6	-0,6	-0,3	-0,4	-0,3
Årets resultat	-0,5	-3,4	+3,6	+1,7	+1,9	-1,8	+2,6	+0,8
Nyckeltal								
Omsättning	144,1	135,4	151,9	204,3	131,9	127,3	126,1	101,0
Medlemsfinansiering	93,5%	94,1%	84,6%	62,8%*	95,3%	93,4%	94,7%	93,3%
Soliditet	12,5%	13,8%	16,8%	12,7%	13,2%	11,0%	13,0%	10,5%
Balansomslutning	106,0	99,8	102,1	107,7	90,3	90,5	90,6	74,4
Investeringar	4,5	3,8	6,7	9,7	4,5	5,4	6,7	3,7
Eget kapital	13,3	13,8	17,2	13,6	11,9	10,0	11,8	7,7
Kassa	+13,6*	-1,5	+1,0	+4,9	-1,2	-4,7	+4,8*	-4,3
Lån medlemskommuner	2,1	3,1	4,1	5,2	6,4	7,6	8,7	1,2

År 2013 och 2014 gäller beloppen kommunerna Östersund, Krokom, Strömsund, Berg, Bräcke och Ragunda. 2015 tillkom Härjedalen som medlemskommun. * Medlemsfinansiering 2018 och 2019 är inklusive MSB:s bidrag. * Kassa 2015 och 2021 har för högt positiva saldon av två förskottsinsbetalda kommunbidrag.

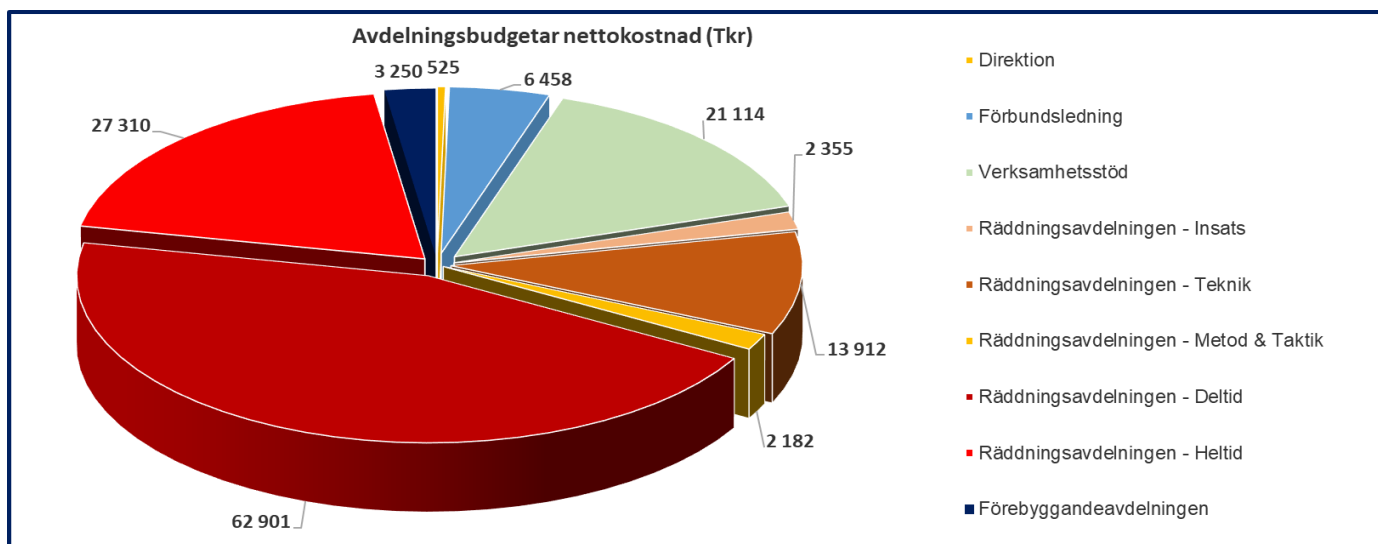
¹² Siffrorna kommer från KPA:s beräknade prognos i augusti 2022

Driftbudget 2023 per avdelning

I tabellen framgår varje avdelnings driftbudget för 2023. Utöver dessa finns i den totala driftbudgeten även revisionens budget på 120 tkr och finanserna med centrala intäkter och kostnader såsom medlemsbidrag, pensionskostnader, sociala avgifter, avskrivningskostnader ägarnas riktade investeringsbidrag samt finansiella intäkter och kostnader.

(Tkr)	Direktion	Förbundsledning	Verksamhetsstöd	Räddningsavdelning					Förebyggandeavdelning
				Insats	Teknik	Metod & taktik	RiB	Heltid	
Intäkter									
Verksamhetens intäkter	0	2 108	204	3 700	195	1 565	427	0	2 178
S:a intäkter	0	2 108	204	3 700	195	1 565	427	0	2 178
Kostnader									
Löneersättningar	462	5 733	2 364	5 910	2 468	2 942	61 209	26 632	5 156
Verksamhetens kostnader	63	694	18 475	145	10 373	793	1 106	562	223
Administrativa tjänster	0	2 140	479	0	1 266	11	1 013	117	50
S:a kostnader	525	8 566	21 317	6 055	14 107	3 747	63 328	27 310	5 428
S:a driftbudget	525	6 458	21 114	2 355	13 912	2 182	62 901	27 310	3 250

Tabell 9: Driftbudget 2023 redovisat avdelningsvis.



Tabell 10: Driftbudgetar 2023 redovisat i cirkeldiagram.



Räddningstjänsten Jämtland
063-14 80 00
info@rtjamtland.se
www.rtjamtland.se
Besöksadress: Fyrvallavägen 4, Östersund
Postadress: Box 71, 831 21 Östersund



Jämtlands räddningstjänstförbunds internkontrollplan 2023



Jämtlands räddningstjänstförbunds internkontrollplan för 2023

Direktionen fastställer varje år områden för intern kontroll. Syftet med den interna kontrollen är att säkerställa att de av direktionen uppställda målen för verksamheten uppfylls. Kontrollen bör inriktas på områden som har stor betydelse för verksamheten eller där riskerna bedöms som stora.

Regler och anvisningar för internkontroll inom förbundet

Ansvar, information och introduktion till nyanställda

Internkontroll definieras som en process, där direktion, ledning och övrig personal samverkar. Den utformas för att med rimlig grad av säkerhet fastställa att följande mål uppnås:

- God verksamhetsstyrning
- Tillförlitlig finansiell rapportering
- Efterlevnad av tillämpliga lagar och föreskrifter

Alla chefer och medarbetare förväntas känna till de lagar, förordningar och bestämmelser som berör respektive verksamhetsområde. Verksamhetsansvariga chefer är skyldiga att följa antagna regler och anvisningar om intern kontroll samt att informera övriga anställda om reglernas och anvisningarnas innebörd. De ska verka för att de arbetsmetoder som används bidrar till en god internkontroll.

Risk- och väsentlighetsanalys

Som ett första steg i upprättande av en årlig plan för interkontroll har förbundet att genomföra en risk- och väsentlighetsanalys. I arbetet med att ta fram en risk- och väsentlighetsanalys måste kontrollnytta hela tiden vägas mot kontrollkostnad. Värdet av att identifiera en risk ska i normalfallet överstiga kostnaden för att identifiera risken.

Kartläggningprocessen kan gå till på olika sätt. Det enklaste är att ställa sig frågan vilka tio rutiner och processer som inte får gå fel. Ett annat sätt är att utifrån ett antal grundkomponenter välja relevanta rutiner och processer. De kan vara:

- Erfarenhet från tidigare granskningar
- Väsentliga kostnader och intäkter
- Styrdokument
- Förändringar i förvaltningens organisation och uppgifter
- Rutiner och arbetsbeskrivningar

Vid väsentlighets- och riskbedömning används en matris med graden av konsekvens och sannolikhet inom skalan 1 till 4.

Sannolikhet / Konsekvens	1 Osannolik	2 Mindre sannolik	3 Möjlig	4 Sannolik
4 Allvarlig	4	8	12	16
3 Kännbar	3	6	9	12
2 Lindrig	2	4	6	8
1 Försumbar	1	2	3	4

Komponenterna multipliceras med varandra. Resultatet indelas enligt nedan:

- 1 - 3 Inget agerande krävs. Riskerna accepteras.
- 4 - 8 Rutinen, processen bör hållas under uppsikt. Eventuellt delas risken med annan part, exempelvis försäkringslösning.
- 9 - 12 Rutinen, processen bör åtminstone tas med in kommande internkontrollplan. Eventuellt behövs nya regelverk eller utbildning av personalen. Riskerna reduceras.
- 16 Direkt åtgärd krävs. Riskerna minimeras.

Internkontrollplan

Direktionen ska årligen i anslutning till beslut om verksamhetsplan anta internkontrollplan för närmast följande år. Internkontrollplanen ska innehålla:

- Genomförd riskbedömning
- Vilka processer (system, rutiner) som ska följas upp
- Vad som är kontrollmål, kontrollmoment för uppföljningen
- Vem, vilka som ansvarar för att utföra uppföljningen
- Hur ofta uppföljningen ska göras och när rapportering ska ske (frekvens, tidpunkt)
- Hur uppföljningen ska göras (metod)
- Till vem resultatet av uppföljningen ska rapportera

Uppföljning

Uppföljning sker genom samtal med ansvariga tjänstemän och chefer, löpande uppföljning av ekonomi och verksamhet, stickprovskontroller, analys, etc. Kontrollerna ska dokumenteras skriftligt som lämnas till ansvarig chef enligt fastställd tidplan.

Förbundschefen sammanställer årets kontroller och rapporterar senast i januari vidare till direktionen om resultatet från årets internkontrollplan i samband med årsredovisning och verksamhetsberättelse. Rapporten ska redovisa omfattningen av utförd uppföljning, utfallet och vidtagna åtgärder. Vid behov ska rapporten även innehålla förslag till förbättrande åtgärder.

Internkontrollplan för Jämtlands räddningstjänstförbund 2023

Förebyggande

MSB har meddelat en ny föreskrift som reglerar hur tillsyn LSO ska planeras och utföras. Föreskriften innebär bland annat ändrade krav på vilka objekt som ska omfattas av tillsyn och hur ofta tillsyn ska göras. För räddningstjänstförbundet innebär detta att en grundlig översyn av tillsynsarbetet krävs och att en ny tillsynsplan behöver tas fram.

Personalhantering

Personalsituationen gällande räddningspersonal i beredskap fortsätter vara en prioriterad uppgift för räddningstjänstförbundet. Räddningstjänsten måste attrahera, rekrytera och behålla den kompetens som behövs inom den operativa RiB-organisationen för att säkerhetsställa de övergripande målen i handlingsprogrammet

Administration

Samtliga riktlinjer, reglementen, delegationer och policys behöver ses över för att kvalitetssäkra verksamheten. I uppdraget ingår att, utöver kvalitetssäkringen, även informera berörd personal om dokumentens giltighet.

Process, system, rutin	Kontrollfråga	Risk-bed* (3*3)	Kontroll-ansvarig	Tidpunkt och metod	Aktivitet	Rapporteras till
Förebyggande	Bedriver vi en rättssäker tillsyn?	9 (3*3)	Avdelningschef Förebyggande	Delredovisning 2023-10-31	Utvärdering av 10 avslutade tillsynsärenden och kontroll så att intern verksamhetsrutin för ärendet efterlevs.	Räddningschef
Räddning	Har vi säkerställt att övningsregistreringen sker enligt gällande rutin?	9 (3*3)	Avdelningschef Räddning	Delredovisning 2023-10-31	Stickprovskontroller på fyra stationer	Räddningschef
Riktlinjer policys	Finns riktlinjer för beslutade policys?	9 (3*3)	Avdelningschef verksamhetsstöd	Slutredovisning 2023-10-31.	Upprätta riktlinjer till beslutade policys.	Räddningschef

*) Sammanräknad bedömning redovisas, inom parentes redovisas bedömning av konsekvens och sannolikhet (konsekvens/sannolikhet).



Räddningstjänsten Jämtland

063-14 80 00

info@rtjamtland.se

www.rtjamtland.se

Besöksadress: Fyrvallavägen 4, Östersund

Postadress: Box 71, 831 21 Östersund



Jämtlands räddningstjänstförbunds fastighetsplan 2023



Jämtlands räddningstjänstförbunds fastighetsplan 2023

Jämtlands räddningstjänstförbund ska i första hand hyra sina lokaler av respektive medlemskommun och hyresnivåerna ska utgöras av medlemskommunernas självkostnad¹. Beträffande förbundets fastigheter ägs de i övervägande del av medlemskommunerna men sex fastigheter är hyrda av privata fastighetsägare. Förbundet har ansvar för arbetsmiljön på samtliga 31 brandstationer och på övningsområdet Furulund. Medlemskommunerna bör inom egen kommun och i samverkan med förbundet bidra till att bygga om brandstationer så att det finns omklädningsrum och duschar för både män och kvinnor på de stationer där behovet finns. Detta ökar förutsättningarna för en långsiktigt hållbar rekrytering. Dessa åtgärder måste dock vara kostnadsneutrala för förbundet dvs. antingen påverkas inte hyran för fastigheten eller så kompenseras förbundet ekonomiskt för de ökade hyrorna². Om förbundet måste genomföra kapacitetsuppbyggnad av infrastruktur föranlett av enskilda kommuners ensidiga beslut om utbyggd infrastruktur eller andra investeringar, kan dessa kostnader komma att belasta den eller de kommuner som förorsakat förbundet merkostnaderna³.

Förbundets verksamhet inom fastighetsområdet syftar till att:

- 1) Bedriva verksamheten i attraktiva lokaler som erbjuder god arbetsmiljö.
- 2) Stimulera rekrytering av kvinnor till brandmannayrket genom att brandstationer ska ha omklädningsrum och duschar för män och kvinnor där behov finns.
- 3) Minimera kostnader för lokaler, uppvärmning, elförbrukning och andra fastighetsrelaterade kostnader.
- 4) Bedriva och utveckla övningsverksamheten på Furulund i välanpassade lokaler utifrån ett "Friska brandmän" perspektiv.

Målområden

Verksamheten inom detta område bär mot målområdet **Medarbetare** och övergripande målet;



- Förbundet ska uppfattas som en jämställd och attraktiv arbetsgivare med arbetsplatser som erbjuder goda arbets- och anställningsförhållanden.

och mot målområdet **Miljö** med övergripande målet;



- Förbundet ska i all sin verksamhetsutövning verka för en ekologiskt hållbar utveckling och smarta miljölösningar.

¹ Konsortialavtal JRF 2014-03-12

² Gemensam rekryteringsstrategi RiB 2016-05-13

³ Förbundsordning 2014-03-17; Före beslut om sådan kapacitetsuppbyggnad ska frågan behandlas vid ägarsamråd och därefter ska yttrande inhämtas från berörda fullmäktigeförsamlingar. Ersättning för särskild kapacitetsuppbyggnad betalas som tillägg till ordinarie medlemsersättning.

Prioriterad verksamhet 2023

Fastighetsstandarden på brandstationerna i förbundet är huvudsakligen god, men några stationer saknar omklädningsrum och duschar för kvinnor samt att larmställen hänger ute i vagnhallen och exponeras i onödan av smutsiga partiklar. Förbundets långsiktiga ambition är att arbeta vidare med dessa brister. Då de ekonomiska resurserna är begränsade måste varje åtgärd analyseras noggrant och i samråd med förbundsledning, stationspersonal och fastighetsägare. Möjligheten att inrymma annan kommunal verksamhet eller andra blåljusverksamheter i brandstationerna undersöks också kontinuerligt i syfte att sänka förbundets hyreskostnader men även för att öka samarbetet med dessa verksamheter. Att hyra ut till andra externa hyresgäster på stationerna kan vara möjligt om planlösningen och skalskyddet för förbundets verksamhet så tillåter.

Prioriterade aktiviteter under 2023:

- Arbetet med att tillskapa en bättre brandstation i nyförvärvad fastighet i Svenstavik har inletts av fastighetsägaren Bergs kommun. Under 2023 planeras samtal med fastighetsansvariga om prioriterade lokalanpassningar, lämpligt inflyttningsdatum och nytt hyresavtal.
- Att följa upp Krokoms kommuns påbörjade ombyggnation av Näldens brandstation avseende gemensamt omklädningsrum med dusch för kvinnor och män samt tillskapandet av ett separat larmställsrum i vagnhallen. I förbättringsarbetet ingår även fällning av några träd, dränering, återställning av vattenskada i fikarum, omplacering av kompressor, målning av gymlokal och byte av flera takarmaturer.
- Inför framtagandet av ett nytt hyresavtal 2023 kommer en återställning av bristande inre underhåll ske på Kälarne brandstation med reovering och målning av ytskikt i både omklädningsrummen för herrar och damer. Ett litet pentry behövs även iordningställas i befintlig lektionssal.
- Under 2023 kommer diskussionerna fortsätta med fastighetsansvariga på Ragunda kommun om när i tiden Bispgårdens brandstation kan byggas om. En ny planritning är påbörjad av kommunen för att skapa bättre förutsättningar till omklädningsrum och dusch för kvinnor samt ett separat larmställsrum.
- En översyn av hyrda brandvärn behöver genomföras under 2023 då skicket är väldigt varierande.
- Diskussioner med fastighetsansvariga på Strömsunds kommun flyttas fram till 2023 om möjliga lokalförbättringar på Strömsund, Backe och Hotings brandstationer.

Prioritetsordning för omklädningsrum med dusch för herr och dam samt med separat larmställsrum från vagnhall

Utifrån storlek, standard, planlösning, styrka, antal kvinnor och antal larm på stationer som saknar omklädningsrum med duschar för både män och kvinnor och separerade larmställ från vagnhallar är stationerna indelade i följande tre prioritetsgrupper;

Prio	Kommun	Station	Styrka	Åtgärd	Omfattning
1	Berg	Svenstavik	1+4	Mellan	Arbetet med att tillskapa en bättre brandstation i nyförvärd fastighet i Svenstavik har inletts av Bergs kommun. Under 2023 behöver samtal föras med fastighetsansvariga om planerade lokalanpassningar, lämpligt inflyttningsdatum och nytt hyresavtal.
2	Krokom	Näliden	1+3	Mellan	Krokoms kommun har påbörjat ombyggnation av Nälidens brandstation avseende gemensamt omklädningsrum med dusch för kvinnor och herrar samt tillskapandet av ett separat larmställsrum i vagnhallen. I förbättringsarbetet ingår även fällning av några träd, dränering, återställning av vattenskada fikarum, omplacering av kompressor, målning av gymlokal och byte av flera armaturer.
2	Strömsund	Strömsund	1+4	Mellan	Tankar finns om en ny entrédörr till vänster om huvudentrén för att få till ett bättre flöde till ett gemensamt inkluderande omklädningsrum för damer och herrar med gemensam bastu och små duschrum med anslutning till ett separat larmställsrum.
2	Strömsund	Backe	1+3	Mellan	Här kan möjligen korridor med toalett och dusch byggas om till separat omklädningsrum för kvinnor. Ny dörröppning till gym/förrådsrum kan bli ett separat larmställsrum.
2	Ragunda	Stugun	1+3	Mellan	Här kan ett kontor byggas om till ett större damomklädningsrum.
2	Härjedalen	Vemdalen	1+4	Mellan	En ny damavdelning ställs iordning i del av förråd. En ny mellanvägg reses i befintligt omklädningsrum för att separera herr och dam duschavdelning, en ny dörr sätts in till det större omklädningsrummet.
2	Strömsund	Hoting	1+3	Liten	Här krävs väggar/skärmar som delar av herr och dam samt ev en till entrédörr för att få till separat omklädningsrum.
2	Krokom	Änge	1+3	Stor/ Liten	För att få till det riktigt bra här, krävs en helt ny omklädningsavdelning och plats för separat larmställ. Alternativt att det stora omklädningsrummet som ägaren idag använder delas av till ett litet damomklädningsrum med dusch.
2	Berg	Rätan	1+2	Liten	Litet utrymme i källare, men det skulle kunna gå att få till en separat omklädningsrum och dusch i gamla slangtornet. Idag hänger IVPA kläderna i detta utrymme.
2	Ragunda	Bispgården	1+2	Liten	En ny planritning är under framtagning av Ragunda kommun med förslag på omklädningsrum och duschmöjlighet för damer samt ett separat larmställsrum.
2	Bräcke	Kälarne	1+2	Liten	Inför framtagning av ett nytt hyresavtal 2023 behöver återställning ske av eftersatt inre underhåll i omklädningsrum för dam och herr. Samtal har förts om möjligheten att tillskapa ett separat larmställsrum och gemensamt gym.
3	Östersund	Lit	1+2	Liten	Här behövs en innervägg med dörr i vagnhallen för att separera larmställ från vagnhall.
3	Krokom	Hotagen	1+1	Liten	Liten men fin station. Vi tror att man kan samsas och vänta på varandra för att byta om här. En vägg bör resas i bakre delen av vagnhallen för att larmställen ska hänga i separat miljö.
3	Krokom	Trångsviken	1+1	Liten	Omklädningsrummet är okej och då stationen är liten bedömer vi att man kan samsas vid omklädningsrummet. Här måste utrymme tas av bakre delen i vagnhallen för att separera larmställen.
3	Härjedalen	Lillhärdal	1+1	Liten	Här behövs renovering av dusch och omklädningsrummet. Stationen är liten och här bör man kunna samsas vid omklädningsrummet. Innervägg behövs för att separera larmställen.
3	Berg	Ljungdalen	0+1	Liten	Liten station, här bör man kunna samsas vid omklädningsrummet. Innervägg behövs för att separera larmställen.

Fastighetsstandard

Sammanställning över vilka av förbundets stationer som har separat omklädning och dusch för kvinnor samt separat larmställsrum.

Kommun	Stationer	Separat omklädning & dusch	Separat larmställsrum
Östersund	Östersund	ja	ja
Östersund	Brunflo	ja	ja
Östersund	Lit	ja	nja
Krokom	Krokom	ja	Ja
Krokom	Föllinge	ja	ja
Krokom	Änge	nej	nej
Krokom	Nälden	nej	nej
Krokom	Trångsviken	nej	nej
Krokom	Hotagen	nej	nej
Strömsund	Strömsund	nja	ja
Strömsund	Hoting	nja	ja
Strömsund	Gäddede	ja	ja
Strömsund	Backe	nej	nej
Strömsund	Hammerdal	ja	ja
Ragunda	Hammarstrand	ja	ja
Ragunda	Bispgården	nej	nej
Ragunda	Stugun	nja	ja
Berg	Svenstavik	ja	nej
Berg	Rätan	nej	ja
Berg	Ljungdalen	nej	nej
Berg	Myrviken	ja	ja
Bräcke	Bräcke	ja	ja
Bräcke	Gällö	ja	ja
Bräcke	Kälarne	ja	nej
Härjedalen	Sveg	ja	ja
Härjedalen	Ytterhogdal	ja	ja
Härjedalen	Lillhärdal	nej	nej
Härjedalen	Lofsdalen	ja	ja
Härjedalen	Vemdalen	nja	ja
Härjedalen	Hede	ja	ja
Härjedalen	Funäsdalen	ja	ja

ja	18	20
nja	4	1
nej	9	10
Totalt	31	31



Räddningstjänsten Jämtland

063-14 80 00

info@rtjamtland.se

www.rtjamtland.se

Besöksadress: Fyrvallavägen 4, Östersund

Postadress: Box 71, 831 21 Östersund



Jämtlands räddningstjänstförbunds miljöhandlingsplan 2023



Jämtlands Räddningstjänstförbunds miljöhandlingsplan 2023

Jämtlands Räddningstjänstförbunds miljöhandlingsplan syftar till att vi ska genomföra aktiviteter som vid genomförande av vår verksamhet bidrar till att minska vår miljöpåverkan i enlighet med förbundets ägardirektiv. Detta i syfte att bidra till ett ekologiskt hållbart Jämtland och till en minskad global miljöpåverkan. Direktionen beslutar varje år om inriktningsmål och effektmål i förbundets verksamhetsplan och räddningschefen ansvarar för att aktiviteterna i miljöhandlingsplanen blir genomförda med stöd av all personal och förbundets miljöombud.

Jämtlands Räddningstjänstförbunds miljöpolicy

Jämtlands Räddningstjänstförbund strävar efter att förbättra miljön vilket ökar förutsättningarna för att livsbetingelserna skall bli bättre för oss alla.

Det gäller både på kort samt lång sikt!



Brunkulla, Jämtlands landskapsblomma

Inriktning

Jämtlands Räddningstjänstförbund strävar vid genomförande av sin verksamhet att finna miljösmarta lösningar med så liten miljöpåverkan som möjligt. Vårt arbete är inriktat på åtgärder som ger effekter på kort såväl som på lång sikt.

Jämtlands Räddningstjänstförbund ska enligt sitt ansvar i lagen om skydd mot olyckor avhjälpa situationer som kan innebära svåra negativa miljöeffekter. Organisationen eftersträvar att på olika sätt bidra till en minskad miljöpåverkan i samhället. Detta sker genom åtgärder såväl inom organisationen som i samhället i stort.

Räddningsförbundets uppdrag är att i olika avseenden leva upp till benämningen "En grön räddningstjänst", detta innebär att Räddningsförbundet breddar kontakten med andra aktörer och tar ansvar för miljöfrågorna.

Direktionens beslutade miljömål i verksamhetsplan 2023

Övergripande mål 7 – Ekologisk hållbar utveckling och smarta miljölösningar

– Förbundet ska i all sin verksamhetsutövning verka för en ekologiskt hållbar utveckling och smarta miljölösningar.



Indikatorer

- Energiförbrukningen i förbundets hyrda lokaler ska minska jämfört med föregående år.
- Inom förbundets verksamhet ska användandet av skumvätskor som tillför PFAS inte användas.
- För varma rökdykningsövningar ska Klimatvillan nyttjas till minst 90 %.
- All personal ska ha kännedom om den årliga miljöhandlingsplanens innehåll.

Utgångspunkten för miljöarbetet är att:

- Gällande miljöpolicy och rutiner följs och att alla aktivt bidrar till att minska förbundets miljöpåverkan.
- Miljöpolicy, miljömålen och miljöhandlingsplanen är kommunicerad till alla anställda inom förbundet.

Detta uppnås bland annat genom att Räddningstjänstförbundet ska:

- Värna om att i sin egen verksamhetsutövning vara ett föredöme i att minska miljöbelastningen.
- Följa tillämplig lagstiftning och andra krav i det dagliga arbetet.
- Eftersträva nyttjandet av förnyelsebar energi i sin verksamhet.
- Anställda inom förbundet utbildas och informeras så att de kan utföra sina arbetsuppgifter på ett miljömässigt ansvarsfullt sätt.
- Säkerställa att förbundets personal ska vara miljömedveten och aktivt värna om miljön i arbetet med skydd mot olyckor.
- Följa den beslutade miljöpolicy och årligen utarbeta en handlingsplan för miljöarbetet.
- Ta fullt ansvar för hur miljöfrågorna hanteras. Politiker antar miljömålen och chefer har ledningsansvaret.
- Tillvarata och främja mänsklig livskvalitet och biologisk livsmiljö. Skadlig inverkan vid räddningstjänstuppdrag skall minimeras och vid övning elimineras.
- Sträva efter en långsiktig och uthållig användning av naturresurserna.
- Anpassa byggnationer, beställning av fordon, produkter m.m. på ett miljömässigt hållbart sätt.
- I så stor omfattning som möjligt upphandla miljöanpassade produkter och tjänster.
- Vid Räddningstjänstförbundets verksamhetsutövning informera berörda om alternativa åtgärder som är fördelaktiga ur miljöhänsyn.
- Betrakta miljöåtgärder som långsiktiga investeringar. Initiala kostnadsökningar ger vinster på lång sikt.
- Samverka med olika parter för att åstadkomma ett långsiktigt miljöarbete.
- Utnyttja framgångsrika exempel på miljöarbete för att förbättra och utveckla den egna verksamheten.



Räddningstjänsten Jämtland

063-14 80 00

info@rtjamtland.se

www.rtjamtland.se

Besöksadress: Fyrvallavägen 4, Östersund

Postadress: Box 71, 831 21 Östersund