



VERKSAMHETSPLAN 2022

& BUDGET 2023-2024

Jämtlands räddningstjänstförbund
Godkänd av direktionen 2021-12-10



Innehållsförteckning

Räddningschefens inledning	1
Jämtlands räddningstjänstförbund.....	2
Förbundets medlemskommuner	2
Förbundets ändamål och uppgifter	3
Förbundets vision	4
Förbundets verksamhetsstrategi	4
Förbundets organisation	4
Huvuduppgifter i förbundets organisation	5
Förbundets operativa organisation	6
Förbundets styrkedja och styrmodell	7
Styrmodell med sju målområden – ”Blomman”	8
Mål med betydelse för god ekonomisk hushållning.....	8
Riktlinjer som är av betydelse för god ekonomisk hushållning.....	9
Förbundets tio övergripande mål och indikatorer 2022	10
Målområde förebyggande verksamhet	10
Målområde räddningstjänst.....	11
Målområde medarbetare.....	11
Målområde ekonomi	12
Målområde miljö.....	12
Målområde Krisberedskap	12
Målområde Civilt försvar.....	13
Måluppföljning av övergripande mål.....	14
Förbundets ekonomiska förutsättningar	15
Ekonomiska ramar 2022.....	15
Nettokostnadsutveckling per innevånare per medlemskommun & riket	16
Resultatbudget 2022 och prognosticerad resultatbudget 2023 - 2024	17
Driftbudget 2022	18
Investeringsbudget 2022 och investeringsnivåer för kommande år.....	19
Finansieringsanalys 2022 - 2024.....	20
Balansbudget 2022	21
Ekonomisk ställning.....	21
Driftbudget 2022 per avdelning	22

Bild framsida:

Övningskväll på Hammarstrands brandstation

Bilagor:

Bilaga 1: JRF Internkontrollplan 2022

Bilaga 2: JRF Fastighetsplan 2022

Bilaga 3: JRF Miljöhandlingsplan 2022

Fastställes

Östersund, 2021-12-10

Lars Nyman
Förbundschef/Räddningschef

Räddningschefens inledning

Nu planeras för ett verksamhetsår utan restriktioner som begränsar våra möjligheter att planera för en god verksamhet. Med det avses att vi ska återuppta vår ordinarie verksamhet såsom intern kompetensutveckling, extern utbildning och det förebyggande arbetet ska återupptas och utvecklas för att nämna några exempel.

Det påbörjade arbetet med samverkan med Västernorrland för att stärka det operativa ledningssystemet fortgår under första halvåret för att sedan driftsättas under hösten. Utöver samverkan med Y-län föreligger även en förfrågan från 10 inlandskommuner i Väster- och Norrbotten, med samlingsnamnet, RSR10, om att ansluta sig till vår ledningscentral.

Prioriterad verksamhet under 2022

Genom de ekonomiska förutsättningarna i gällande ägardirektiv har förbundet upprättat en underfinansierad budget. Detta grundar sig på beslut i ägarsamrådet augusti -20 att förbundet ska nyttja det egna kapitalet för att bedriva verksamheten och samtidigt bedriva effektiviseringar. En avstämning hur förbundet lyckats med effektiviseringar ska ske inför budgetåret 2023 mot det egna kapitalet och eventuell återställning av det. Vi ska därför arbeta med att genomföra kostnadseffektiviseringar för att fortsätta bedriva en effektiv räddningstjänst och samtidigt skapa förutsättningar för att öka våra självfinansierade investeringsmöjligheter.

Förbundsledningen kommer att utveckla samverkan med ägarkommunerna gällande krisberedskap, civilt försvar samt säkerhetsskydd. Arbetet med ett införande av RSR10 kommer vara en prioriterad arbetsuppgift. Utifrån det samverkansavtal vi har med Åre kommun förväntas det en ansökan från dom om medlemskap i räddningstjänstförbundet vilket medför att en inrangering ska ske med tillhörande arbete. Värdegrundsarbetet ska prioriteras.

Kansliet kommer arbeta med att ta fram en ny och bättre intern personalsida med en enklare och tydligare struktur. Inom fastighet kommer uppföljning ske av nybyggnationen av Brunflo brandstation och ombyggnationen av Gällö brandstation. Stort fokus kommer även ligga på Näldens och Bispgårdens brandstationer som också behöver byggas om ur ett jämställdhets- och friska brandmän perspektiv. I övrigt kommer mycket av arbetet att handla om att utöka den interna kommunikationen inom förbundet.

För **Räddningsavdelningen** är en fortsatt prioriterad arbetsuppgift att vidareutveckla arbetet med förmågenivåer i syfte att tydliggöra ambitionsnivåer gällande fordon, materiel, utbildning, övning och beredskap. 2022 kommer nya krav på övergripande ledning av räddningstjänst att träda i kraft utifrån ny föreskrift på området. Därmed fortsätter arbetet med ledningsutveckling för att stärka det operativa ledningssystemets förmåga att hantera stora, komplexa, eller många samtidigt händelser. En utmaning är den stora omsättningen och svårigheter att rekrytera på våra RiB-stationer. Insatser för att rekrytera personal och behålla befintlig, är därför prioriterade uppgifter under året.

Förebyggandeavdelningen

Under 2022 träder nya föreskrifter i kraft som styr hur kommunen ska planera och utföra sin tillsyn enligt lagen om skydd mot olyckor. För förebyggandeavdelningen kommer det vara en prioriterad arbetsuppgift att anpassa tillsynsverksamheten för att uppfylla kraven i föreskriften. I samband med det kommer en större översyn att göras av metodik och hjälpmedel för tillsynen med syfte att effektivisera, tydliggöra och kvalitetssäkra vårt arbete. Det interna effektiviseringsarbetet kommer även att vara en prioriterad arbetsuppgift under 2022 för övriga ärenden som förebyggandeavdelningen hanterar. Syftet med effektiviseringen är att på ett mer resurseffektivt sätt kunna uppnå de mål som är formulerade i handlingsprogrammet.

Jämtlands räddningstjänstförbund

Förbundets medlemskommuner

Jämtlands räddningstjänstförbund är Sveriges största RiB organisation och till ytan sätt största kommunalförbund¹ och består av Östersund, Krokom, Strömsund, Berg, Bräcke, Ragunda och Härjedalens kommuner.

Samarbetet inleddes 2004 mellan Östersund, Krokom och Strömsunds kommuner. 2010 blev Berg och Bräcke kommuner medlemmar och 2012 anslöt sig också Ragunda kommun och 2015 Härjedalens kommun. Från 1 januari 2021 finns ett avtal med Åre kommun, i första hand gällande ledning vid räddningsinsats under avtalsperioden ska förutsättningar för ett samgående utvärderas. Avtalet gäller som längst till 2022-12-31.

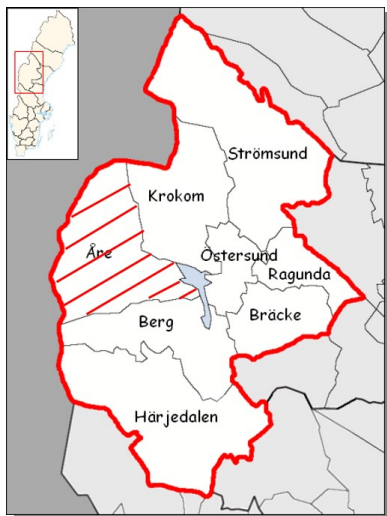


Bild 1: Karta över förbundets medlemskommuner.

I konsortialavtalen som reglerar medlemskommunernas åtagande vid ingång i förbundet kan följande läsas:

”Kommunernas huvudsakliga syfte med bildandet av Jämtlands räddningstjänstförbund är att möta framtidens krav på en fungerade räddningstjänst med en räddningstjänstorganisation som ska ha kompetens inom många områden. Ett större förbund kan hantera dessa frågor på ett effektivare sätt och med högre spetskompetens än den enskilda kommunen och det är därför en betydande fördel om kommunerna samordnar sina resurser i ett kommunalförbund. I den gemensamma ledningscentralen på Trygghetens hus finns alla möjligheter till en samordnad och effektiv ledning. Modern teknik mellan ansvariga myndigheter stärker kommunernas krishantering.

Ett område som kräver ständigt utveckling är internutbildning och övning. Att varje organisation ska hålla med eget övningsområde är ekonomiskt omöjligt då det handlar om miljoninvesteringar. Räddningstjänstens risker förändras ständigt med nya material och ny teknik i fordon och bostäder. På ett gemensamt övningsområde kan övning och utbildning utvecklas för att följa det moderna samhället. Investeringar kan fördelas på flera brukare i ett större kommunalförbund.”²

¹ Ett kommunalförbund är i Sverige en offentligrättslig form för samverkan mellan kommuner, som är reglerad i kommunallagen (3 kap. 20-28 §§). Det som skiljer ett kommunalförbund från ett kommunförbund är bland annat att kommunerna i det första fallet överfört myndighetsutövning till förbundet. Även landsting kan vara medlemmar i kommunalförbund.

² Ur räddningstjänstförbundets konsortialavtal.

Förbundets ändamål och uppgifter³

Ändamålet med kommunalförbundet är att svara för medlemskommunernas skyldigheter och befogenheter vad gäller räddningstjänst enligt lagen (2003:778) om skydd mot olyckor, skyldigheter och befogenheter enligt lagen (2010:1011) om brandfarliga och explosiva varor och annan därtill anknuten verksamhet. Utöver ovan angivna uppgifter kan en, flera eller alla medlemskommuner uppdra åt förbundet att svara för viss annan verksamhet om denna har anknytning till förbundets övriga uppgifter och verksamhetsområde.

Kommunalförbundet har till uppgift att svara för medlemskommunernas räddningstjänstverksamhet samt därtill anknutna verksamheter. Enligt lagen (2003:778) om skydd mot olyckor har kommunen sex huvuduppdrag som särskilt ålägger förbundet att:

- Aktivt verka för och samordna förebyggande verksamhet inom förbundets ansvarsområde samt samarbeta med medlemskommunerna och därvid ingå i kommunernas säkerhetssamordnargrupper,
- ansvara för åtgärder som underlättar för enskilda att ta sitt ansvar,
- ansvara för sotning och brandskyddskontroll,
- ansvara för tillsyn av enskilda att de uppfyller sina skyldigheter enligt lagen om skydd mot olyckor,
- ansvara för kommunal räddningstjänst samt
- ansvara för undersökning av olycksorsak, förlopp och insats.

Kommunalförbundet har också till uppgift att svara för medlemskommunernas åliggande om ansvar enligt lagen (2010:1011) om brandfarliga och explosiva varor. Det ankommer därvid på förbundet att bland annat att:

- Meddela tillstånd i de fall tillståndsgivning åligger kommunen såsom vid hantering och överföring av explosiva varor samt vid yrkesmässig eller större hantering av brandfarliga varor,
- återkalla tillstånd i förekommande fall,
- utöva tillsyn över efterlevnad av givna tillstånd samt
- fatta beslut om avgifter för tillståndsprovning, tillsyn, provtagning m.m.

Kommunalförbundet ska dessutom:

- Utöver de uppgifter som åvilar kommunalförbundet enligt lagen om skydd mot olyckor stödja medlemskommunerna i deras övriga arbete till skydd mot olyckor,
- vara stöd för medlemskommunerna i deras arbete inom ramen för fredstida krishantering och höjd beredskap, civilt försvar, samt
- upprätta ett handlingsprogram för den förbyggande verksamheten och räddningstjänsten samverkan med medlemmarna.

Kommunalförbundet får också, efter särskild överenskommelse med medlemskommun, utföra andra uppgifter. Detta förutsätter att förbundets direktion beslutar att ta på sig uppdraget.

³ Ur räddningstjänstförbundets förbundsordning.

Förbundets vision



Förbundets verksamhetsstrategi

- Vi identifierar risker, förhindrar olyckor och medverkar till att skapa en miljö där människor känner sig trygga.
- Vid räddningsinsatser arbetar vi på ett professionellt sätt med bra utrustning och största möjliga miljöhänsyn.

Förbundets organisation

Jämtlands räddningstjänstförbund styrs av en politiskt sammansatt direktion som beslutar om mål och inriktning av verksamheten i räddningstjänstförbundet och utgör även myndighet för räddningstjänsten och sotningsverksamheten. Jämtlands räddningstjänstförbunds ambition är att räddningstjänsten ska vara modern, effektiv samt ha erforderlig kompetens och tillräcklig teknisk utrustning. Personalen ska utföra operativ räddningsverksamhet och arbeta förebyggande. Verksamheten ska planeras och genomföras inom tilldelade ekonomiska ramar inom en budget i balans. Räddningstjänstförbundet har under direktionen en förbundschef som verkställande tjänsteman.

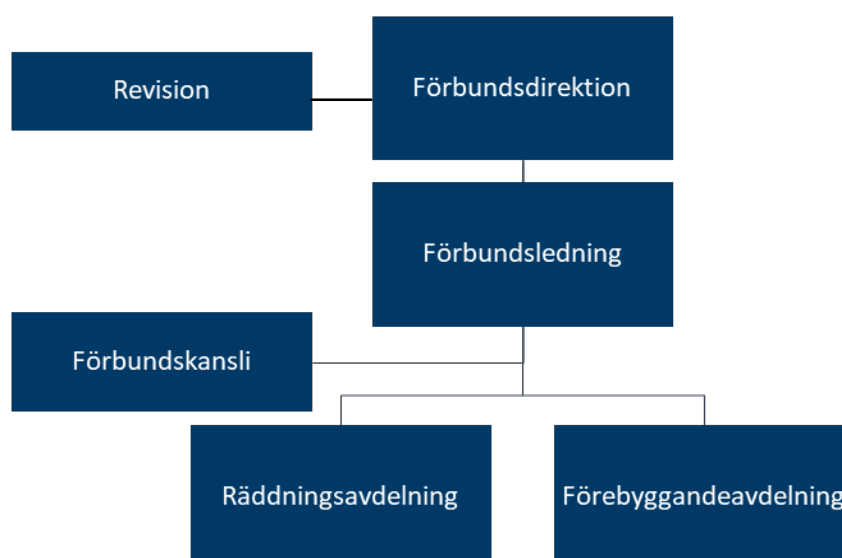


Bild 2: Organisation.

Huvuduppgifter i förbundets organisation

Förbundsdirektion

Direktionens mandat motsvarar ett förbundsfullmäktige och en förbundsstyrelse. Dess ansvar och befogenheter regleras i en förbundsordning antagen av medlemskommunerna.

Direktionen beslutar i övergripande frågor såsom om mål, inriktning, ekonomi och vision för förbundet och utgör även myndighet för förbundet enligt Lagen om Skydd mot Olyckor (LSO) och Lagen om Brandfarliga och Explosiva varor (LBE) samt GDPR.

Revisionen

Den övergripande revisionsuppgiften i kommunalförbund är att granska om verksamheten följer förbundsledningens beslut och om verksamheten uppnår de politiska målen inom givna ekonomiska ramar. En väsentlig del är att främja arbetet med styrning och kontroll av verksamheten.

Förbundsledningen

Förbundschefen/Räddningschefen planerar och leder förbundets verksamhet samt ansvarar för dialog med och föredragningar i förbundets direktion samt med medlemskommunernas företrädare till exempel vid ägarsamråd. Förbundschefen/Räddningschefen ansvarar för att räddningstjänstverksamheten är ändamålsenligt ordnad och leder de kommunala räddningsinsatserna. I förbundsledningen ingår även en HR-chef som stödjer förbundschefen strategiskt. Funktionen stöttar även chefer, arbetsledare och övrig personal med personal- och arbetsmiljörelaterade frågor. Verksamhetsstrategen ska stärka samverkan med ägarkommunerna, andra myndigheter och organisationer beträffande civilt försvar, krisberedskap och säkerhetsskydd. Utöver dessa åtaganden ska verksamhetsstrategen arbeta med strategiska frågor i förbundsledningen

Förbundskansli

Förbundskansliet stödjer förbundets verksamhet med ekonomi-, personal-, löne- och fastighetsadministration, registratur och arkiv. Från kansliet sköts även förbundets övergripande interna och externa kommunikation. Funktionen stöttar även medarbetarna med kommunikationsfrågor. Kansliet har även till uppgift att arbeta med lokalförbättringar ur ett jämställdhets- och friskabrandmänperspektiv på förbundets brandstationer. Kanslichefen stödjer vid ekonomiska frågor i samband med ägarsamråd, styrgrupp-, presidie-, direktions- och revisionsmöten.

Räddningsavdelningen

Räddningsavdelningen genomför kommunala räddningsinsatser, utreder olyckor, tillvaratar och utvecklar förbundets metoder och taktiker vid insatser samt leder, planerar och genomför förbundets övnings- och utbildningsverksamhet samt ansvarar för att upprätthålla beslutad beredskap med rätt operativ kompetens. Räddningsavdelningen utövar även personalansvar för all heltidsanställd skiftespersonal och RiB-personal samt även ansvarig för anskaffning, drift, underhåll och avveckling av materiel, fordon och IT-lösningar som används i operativ räddningstjänst och i förbundets övriga verksamhet. Ansvarar för att utalarmeringssystem och kommunikationslösningar uppfyller operativa krav inklusive övningsområdets drift och utveckling ingår också i Räddningsavdelningens åtaganden.

Förebyggandeavdelningen

Förebyggandeavdelningen genomför tillståndsprövning i enlighet med LBE, genomför tillsyn i enlighet med fastställd tillsynsplan, säkerställer utförandet av lagstadgad sotning och brandskyddskontroll. Biträder medlemskommuner i plan-, bygg- och tillståndprocesser. Genomför målgrupps- och behovsanpassad information och rådgivning med inriktning på utsatta grupper. Ingår i kommunernas säkerhetsskyddsgrupp. I samarbete med skolan, polisen och socialförvaltningen arbetar vi för att minska antalet anlagda bränder i skolmiljö.

Förbundets operativa organisation

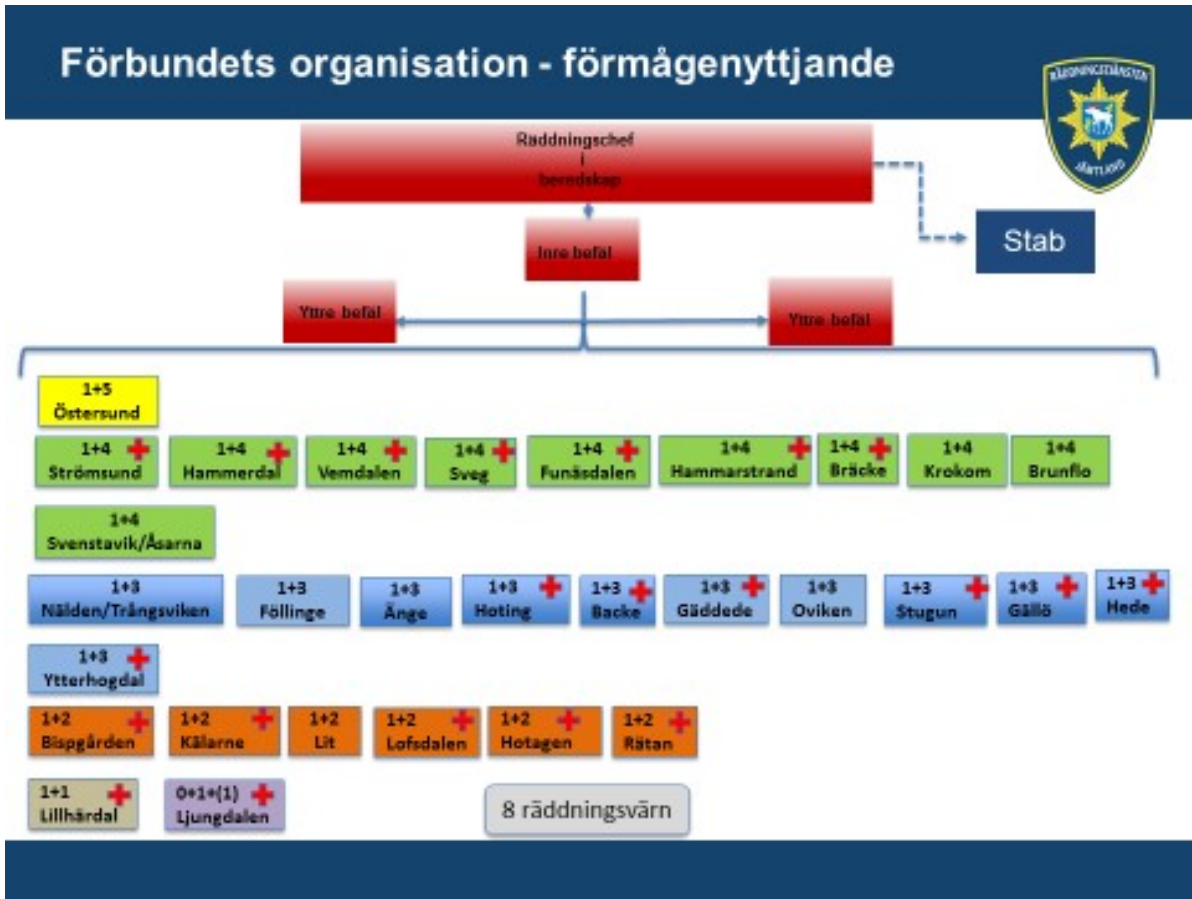


Bild 3: Gul ruta – heltidsstation, grön ruta – RiB⁴-station med rökdykarförmåga, blå ruta – RiB-station. 1+3 innebär en styrkledare plus 3 brandmän osv. För att få genomföra rökdykning direkt vid insats krävs minst 1+4. Röda kors innebär att kåren kan larmas vid i IVPA⁵-larm, samtliga kårer kan larmas vid SAMS⁶-larm.

I Jämtlands räddningstjänstförbund finns en heltidsstation (Östersund), 30 RiB-stationer och 8 räddningsvårn. Förbundet har från och med 2015 ca 500 anställda (heltid och RiB) plus frivillig personal vid de 8 räddningsvårnen.

I beredskap 24/7/365⁷ finns i förbundet från årsskiftet en räddningschef i beredskap, ett inre befäl i jour, två yttre befäl i jour och beredskap, 29 styrkledare/arbetsledare och 91 brandmän – totalt 124 brandmän och brandbefäl vilket innebär att Jämtlands räddningstjänstförbund i detta avseende är det förbund i Sverige som har flest brandmän och befäl i beredskap. Avvikelser från antalet personer i beredskap kan vid vissa tillfällen ske på grund av bemanning- och rekryteringsproblematik. Det är dock förbundets ambition att eftersträva fulltalig beredskap.

Räddningstjänstförbundet ansvarar för kommunal räddningstjänst och brandförebyggande verksamhet för 119 500 innevånare fördelade på en yta på 43 509 km² (ca 10 % av Sveriges yta) och har ca 2 200 - 2 400 larm per år.

⁴ Räddningspersonal i beredskap (RiB).

⁵ IVPA – i väntan på ambulans, 2 ur beredskapsstyrkan rycker ut.

⁶ SAMS – hjärtstoppslarm, hela beredskapsstyrkan rycker ut.

⁷ 24 timmar per dygn, 7 dygn i veckan, 365 dagar per år.

Förbundets styrkedja och styrmodell

Jämtlands räddningstjänstförbunds verksamhet styrs genom mål- och resultatstyrning. Syftet är att tydliggöra myndighetens strategi, styra verksamheten mot gemensamma mål och stimulera de anställda att arbeta så att verksamhetens mål uppfylls. Förbundets mål- och styrmodell redovisas övergripande i bild 4.

Kommunal räddningstjänst regleras dessutom i lag där kommunerna bland annat ska utarbeta ett handlingsprogram för verksamheten inom detta område. Handlingsprogrammet ska uppdateras och beslutas av direktionen vid varje större förändring eller minst en gång per mandatperiod. Detta medför att verksamheten inom förbundet dels styrs av årligen utgivna verksamhetsplaner. Detta medför att förbundet inom ramen för mål- och resultatstyrning dels styrs av långsiktiga övergripande mål inom ramen för handlingsprogrammet som av kortsiktiga mål inom ramen för verksamhetsplanen.

Riksdag/regering/
Central myndighet

Ägarkommunerna

Direktionen

Förbundet

Avdelning

Teamchef/
Funktionsansvarig

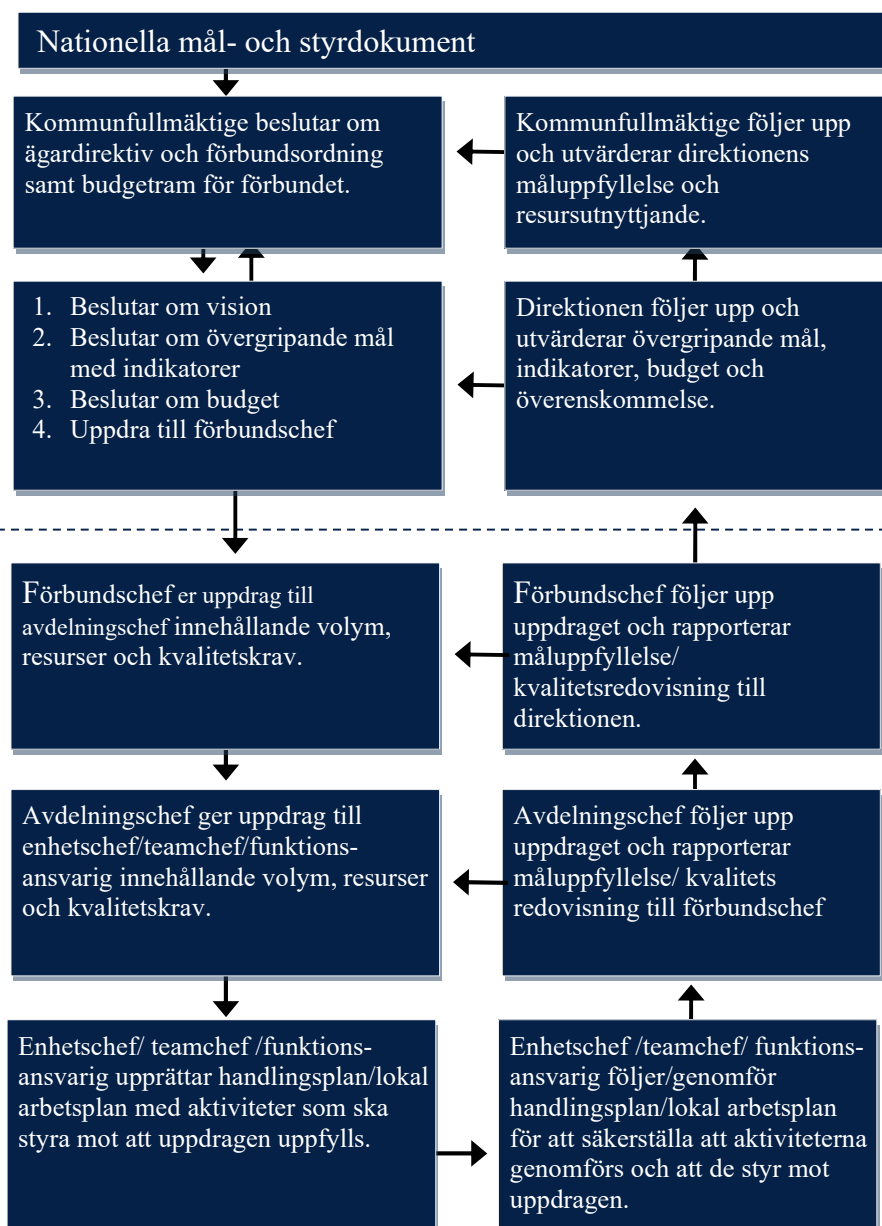


Bild 4: Mål och styrkedja i Jämtlands räddningstjänstförbund.

Styrmodell med sju målområden – ”Blomman”

Förbundets styrmodell är indelad i sju målområden med medarbetaren i centrum. Olika färger har valts på målområdena för att symbolisera mångfald - en för förbundet angelägen fråga och vital för att kunna säkerställa fortsatt högt förtroende hos medborgare och besökare men även för att säkerställa god rekrytering av brandmän. I MSB:s föreskrift över innehåll för handlingsprogram framgår att målbenämningen för räddningstjänster i Sverige ska vara densamma med övergripande mål och mätbara indikatorer. Förbundet har därför valt att frångå sina tidigare målbenämningar inriktningsmål och effektmål. Inom varje målområde finns definierade övergripande mål som beskriver förbundets långsiktiga viljeinriktning. Fem av målområdena innehåller samma formulerade mål som i förbundets Handlingsprogram från 2022 för förebyggande verksamhet och räddningstjänst. Dessa sex övergripande mål är nedbrutna från tre nationella mål som finns i LSO 1 kap. Till respektive övergripande mål har ett antal indikatorer kopplats för att underlätta måluppföljningen. Indikatorerna följs av olika uppgifter i verksamhetsplanen och som slutligen leder vidare till olika aktiviteter som redovisas i avdelningsvisa aktivitetsplaner. På detta sätt skapas en röd tråd hela vägen ned från övergripande och nationella mål till respektive aktivitet som utförs i verksamheten.



Bild 5: Förbundets styrmodell med sju målområden.

Mål med betydelse för god ekonomisk hushållning

Enligt kommunallagen ska kommuner, landsting och kommunalförbund i samband med budgeten ange finansiella mål för ekonomin som är av betydelse för god ekonomisk hushållning. Målen ska följas upp i årsredovisning och i delårsbokslut. Lagen innefattar även krav på att resurserna i verksamheten används till rätt saker och att de utnyttjas på ett effektivt sätt. Därför ska även för verksamheten anges mål och riktlinjer som är av betydelse för god ekonomisk hushållning.

Finansiellt mål med betydelse för god ekonomisk hushållning

Förbundet har valt det ekonomiska målet som finns i ägardirektivet för 2022 som sitt finansiella mål med betydelse för god ekonomisk hushållning dvs beslutad budget inom givna handlingsramar ska hållas. Detta mål är kopplat mot det övergripande målet om ekonomi som handlar om en sund, balanserad och finansierad ekonomi.

Mål för verksamheten med betydelse för god ekonomisk hushållning

Förbundet har valt ut följande fem indikatorer för verksamheten som är av betydelse för god ekonomisk hushållning;

- Antalet utvecklade brand i byggnad per 1 000 invånare ska minska.
- Antalet utvecklade brand i bostad per 1 000 invånare ska minska.
- Antalet eldstadsrelaterade bränder per 1 000 invånare ska minska.
- Antalet RiB-anställda som nyanställs ska överstiga antalet som slutar.
- Energiförbrukningen i förbundets hyrda lokaler ska minska jämfört med föregående år.

Riktlinjer som är av betydelse för god ekonomisk hushållning

God ekonomisk hushållning

God ekonomisk hushållning innebär att såväl förbundets finansiella som verksamhetsmässiga mål uppnås, att verksamheten bedrivs långsiktigt, ändamålsenligt och effektivt samt att ekonomiska aktiviteter sker i enlighet med lagar, regler och etablerade normer.

Begreppet god ekonomisk hushållning har således både ett finansiellt perspektiv och ett verksamhetsperspektiv. Det finansiella perspektivet innebär bland annat att varje generation själv ska bära kostnaderna för den service som den konsumerar, så att ingen generation ska behöva betala för den som en tidigare generation har förbrukat. Verksamhetsperspektivet tar sikte på förbundets förmåga att bedriva sin verksamhet på ett kostnadseffektivt och ändamålsenligt sätt. En förutsättning för en god ekonomisk hushållning är att det finns ett tydligt samband mellan resursåtgång, prestationer, resultat och effektivitet. För att åstadkomma detta samband krävs bland annat en utvecklad planering med framförhållning, styrning och handlingsberedskap samt tydliga och mätbara mål. Det innebär också krav på ständig prioritering, effektivisering och förnyelse av verksamheten. Det krävs även rättvisande och tillförlitlig redovisning och uppföljning som ger information om avvikelser gentemot målen.

Uppföljning och rapportering

Uppföljning, i form av budgetuppföljningsrapporter, delårsrapport och bokslut/årsredovisning, ska kommuniceras inom verksamheten och från förbundsledning till direktion och förbundets ägare i linje med ägardirektiv och förbundsordning.

Balanskrav

I förbundets årsbudget får normalt de upptagna kostnaderna inte överstiga de intäkter förbundet kan påräkna i form av bidrag från medlemskommunerna och övriga intäkter.

Investeringar

Målet med förbundets investeringar är att de helt ska vara självfinansierade, det vill säga att självfinansieringsgraden av investeringarna ska vara 100 procent. Att lånefinansiera till nyinvesteringar kan innebära att kostnader förskjuts till kommande generationer. Med självfinansiering av investeringar, avses att inte behöva använda befintliga bankmedel eller låna. Finansiering av investeringarna ska huvudsakligen ske genom avskrivningsmedel och utrymme av ackumulerade resultat eller i undantagsfall genom lån.

Internkontroll

Förbundet ska verka för att en god internkontroll präglar organisationen och förbundets löpande verksamhet. Utifrån ett risk- och väsentlighetsperspektiv ska kontrollpunkter väljas och sammanställas i en årlig internkontrollplan. Rapportering ska ske vid delår- och årsbokslut till direktionen.

Förbundets tio övergripande mål och indikatorer 2022

Målområde förebyggande verksamhet

Övergripande mål 1 - Den enskilde har förmåga att ta ansvar för sitt brandskydd

- » För att minska antalet bränder i bostäder samt konsekvenserna av dessa är den enskildes kunskap och förmåga avgörande. Räddningstjänsten behöver arbeta aktivt med att stärka den enskildes förebyggande kunskap samt förmåga att hantera bränder. Detta är särskilt viktigt i områden där insatstiderna är långa eftersom tiden till att någon agerar är avgörande för brandförloppet och den fortsatta händelseutvecklingen. Räddningstjänsten ska genom tillsyn kontrollera att den enskilde har ett skäligt skydd mot brand.



Indikatorer

- Antalet utvecklade brand i byggnad per 1 000 invånare ska minska.
- Antalet utvecklade brand i bostad per 1 000 invånare ska minska.
- Antalet eldstadsrelaterade bränder per 1 000 invånare ska minska.
- Kunskapsnivån inom brandskydd hos den enskilde ska höjas genom utbildning, information och rådgivning.

Övergripande mål 2 - Bidra till ett hållbart och säkert byggande avseende brandskydd och riskhänsyn

- » För att säkerställa ett tillräckligt och likvärdigt skydd för den enskilde behöver räddningstjänsten arbeta aktivt med att bidra till att samhället byggs hållbart avseende brandskydd och riskhänsyn. Räddningstjänsten har en viktig roll som sakkunnig åt kommunerna i brandskyddsfrågor i byggprocessen. Då flera säkerhetshöjande åtgärder regleras i planbestämmelsen bör räddningstjänsten även vara delaktig i detaljplaneprocessen. Förändringar i riskbilden, förtätningar och byggnationer som uppförs i områden med särskilda utmaningar i form av exempelvis ras- och skredkänslig miljö, långa avstånd och fjällvärld ställer stora krav på ett hållbart byggande vilket beaktas i räddningstjänstens yttranden.

Indikatorer

- Samtliga remitterade planärenden där riskhänsyn behöver beaktas ska besvaras av räddningstjänsten.
- Samtliga remitterade bygglovsärenden ska besvaras av räddningstjänsten.
- Öka kunskapen om hållbart och säkert byggande avseende brandskydd och riskhänsyn, både hos räddningstjänsten och hos medlemskommunerna.
- Antal ärenden som på grund av bristande hantering i byggprocessen leder till att räddningstjänsten i samband med tillsyn behöver ställa krav med stöd av LSO ska minska.

Målområde räddningstjänst

Övergripande mål 3 - Räddningstjänsten har en god operativ förmåga med kompetens, teknik och bemanning, anpassad utifrån riskbilden

- » Räddningstjänsten ska, anpassad utifrån den lokala riskbilden, ge snabb och rätt hjälp till den som drabbas av olyckor så att skador på människor, egendom och miljö minimeras och när händelserna kräver, samverka med samhällets samlade resurser.



Indikatorer

- Vid händelsetyperna brand i byggnad, trafikolycka samt drunkning ska räddningstjänsten, där geografiska förutsättningar för detta ges, vara på plats inom 20 minuter från huvudlarm.
- Vid brand i byggnad ska branden begränsas till startbrandcellen.
- Samtlig personal har genomgått det aktuella årets lagstadgade och prioriterade övningar.

Målområde medarbetare

Övergripande mål 4 - Attraktiv arbetsplats

- » Förbundet ska uppfattas som en jämställd och attraktiv arbetsgivare med arbetsplatser som erbjuder goda arbets- och anställningsförhållanden.



Indikatorer

- Andelen kvinnor i förbundet ska öka.
- Som i led att skapa förutsättningar för en ökad mångfald och jämställdhet ska anpassningar för det genomföras på minst en eller två brandstationer.
- Andelen nöjda medarbetare ska öka. (eNPS +40 nyckeltal för medarbetarnöjdhet).
- Skyddsronder ska genomföras på samtliga arbetsplatser.

Övergripande mål 5 - Främja rekrytering och stimulera till fortsatt anställning för RiB-anställda

- » Riskanalysen visar att det i framtiden riskerar att bli ännu svårare att rekrytera och bibehålla RiB-anställda med anledning av minskat rekryteringsunderlag kopplat till befolkningsminskning och åldrande befolkning. För att säkerställa räddningstjänstens förmåga att hantera räddningsinsatser inom förbundets geografiska område behöver personaltillgången säkras.

Indikatorer

- Antalet RiB-anställda som nyanställs ska överstiga antalet som slutar.

Målområde ekonomi

Övergripande mål 6 - En sund, balanserad och finansierad ekonomi

- » Verksamheten i räddningstjänstförbundet ska genomföras inom ramen för en sund, balanserad och finansierad ekonomi där god ekonomisk hushållning och rationellt organiserad verksamhet utgör ledord.



Indikatorer

- Fastställd budget ska hållas.

Målområde miljö

Övergripande mål 7 - Ekologisk hållbar utveckling och smarta miljölösningar

- » Förbundet ska i all sin verksamhetsutövning verka för en ekologiskt hållbar utveckling och smarta miljölösningar.



Indikatorer

- Energiförbrukningen i förbundets hyrda lokaler ska minska jämfört med föregående år.
- Inom förbundets verksamhet ska användandet av skumvätskor som tillför PFAS inte användas.
- För varma rökdykningsövningar ska Klimatvillan nyttjas till minst 90 %.
- All personal ska ha kännedom om den årliga miljöhandlingsplanens innehåll.

Målområde Krisberedskap

Övergripande mål 8 - Räddningstjänsten ska stärka sin förmåga att verka vid kriser och höjd beredskap

- » Riskbilden i länet påvisar behov av utveckling inom området krisberedskap och civilt försvar och räddningstjänstens förmåga att hantera händelser vid såväl kriser som vid höjd beredskap behöver därför stärkas. Räddningstjänsten är en del av kommunen och ska vara en aktiv part i det risk- och sårbarhetsarbete som bedrivs regionalt samtidigt som den egna verksamheten bör analyseras för att minska sårbarheten och öka förmågan att hantera samhällsstörningar.



Indikatorer

- Räddningstjänsten ska utveckla samarbetet med medlemskommunerna avseende risk- och sårbarhetsanalysarbetet.
- Räddningstjänsten ska samverka med medlemskommunerna avseende planering för det civila försvaret.

Övergripande mål 9 - Räddningstjänsten är förberedd på att möta framtida risker kopplade till ny teknik och klimatförändringar

- » Klimatförändringar riskerar att medföra stora påfrestningar för samhälle och räddningstjänst inom flera områden, bland annat med ökad risk för översvämningar samt ras och skred. På samma sätt innebär ny teknik att riskbilden i samhället förändras. För att möta dessa förändringar ska räddningstjänstens förmåga, både förebyggande och operativt, stärkas.

Indikatorer

- Under året ska kompetenshöjande aktiviteter genomföras med målsättningen att bättre kunna bedöma risker vid brand i batterier och solcellsanläggningar.
- Räddningstjänstens förmåga att hantera olyckor med ras och skred är begränsade. Under året ska arbetet med att stärka denna förmåga utvecklas.

Målområde Civilt försvar

Övergripande mål 10 - Hantera skador i samband med krigsskada mot bebyggelse

- » Räddningstjänsten ska från sin basorganisation kunna växa till att kunna hantera skador som uppstår i samband med krigsskada mot bebyggelse.

Indikatorer

- Förbundet ska samverka med kommunerna i planering för det civila försvaret.
- Förbundet ska utreda behovet av personal som skall krigsplaceras inom organisationen.



Måluppföljning av övergripande mål

Uppföljning av de övergripande målen och indikatorerna sker tre gånger per år och redovisas i delårsrapporter per april och augusti och årsredovisning. Målens samlade måluppfyllnad rapporteras i sammanställd tabellform med text och med följande måluppfyllelsevisare.

		
Målet uppfyllt	Målet uppfylls delvis	Målet uppfylls inte

Övergripande mål	Indikatorer	Måluppfyllnad	Resultat
Förebyggande			
1	Den enskilde har förmåga att ta ansvar för sitt brandskydd	<ul style="list-style-type: none"> • Antalet utvecklade brand i byggnad per 1 000 invånare ska minska. • Antalet utvecklade brand i bostad per 1 000 invånare ska minska. • Antalet eldstadsrelaterade bränder per 1 000 invånare ska minska. • Kunskapsnivån inom brandskydd hos den enskilde ska höjas genom utbildning, information och rådgivning. 	GEH* GEH GEH
2	Bidra till ett hållbart och säkert byggande avseende brandskydd och riskhänsyn	<ul style="list-style-type: none"> • Samtliga remitterade planärenden där riskhänsyn behöver beaktas ska besvaras av räddningstjänsten. • Samtliga remitterade bygglovsärenden ska besvaras av räddningstjänsten. • Öka kunskapen om hållbart och säkert byggande avseende brandskydd och riskhänsyn, både hos räddningstjänsten och hos medlemskommunerna. • Antal ärenden som på grund av bristande hantering i byggprocessen leder till att räddningstjänsten i samband med tillsyn behöver ställa krav med stöd av LSO ska minska. 	
Räddningstjänst			
3	Räddningstjänsten har en god operativ förmåga med kompetens, teknik och bemanning, anpassad utifrån riskbilden	<ul style="list-style-type: none"> • Vid händelsetyperna brand i byggnad, trafikolycka samt drunkning ska räddningstjänsten, där geografiska förutsättningar för detta ges, vara på plats inom 20 minuter från huvudlarm. • Vid brand i byggnad ska branden begränsas till startbrandcellen. • Samtlig personal har genomgått det aktuella årets lagstadgade och prioriterade övningar. 	
Medarbetare			
4	Attraktiv arbetsplats	<ul style="list-style-type: none"> • Andelen kvinnor i förbundet ska öka. • Som i led att skapa förutsättningar för en ökad mångfald och jämställdhet ska anpassningar för det genomföras på minst en eller två brandstationer. • Andelen nöjda medarbetare ska öka. (eNPS +40 nyckeltal för medarbetarnöjdhet). • Skyddsronder ska genomföras på samtliga arbetsplatser. 	
5	Främja rekrytering och stimulera till fortsatt anställning för RiB-anställda	<ul style="list-style-type: none"> • Antalet RiB-anställda som nyanställs ska överstiga antalet som slutar. 	GEH
Ekonomi			
6	En sund, balanserad och finansierad ekonomi	<ul style="list-style-type: none"> • Fastställd budget ska hållas. 	GEH
Miljö			
7	Ekologisk hållbar utveckling och smarta miljölösningar	<ul style="list-style-type: none"> • Energiförbrukningen i förbundets hyrda lokaler ska minska jämfört med föregående år. • Inom förbundets verksamhet ska användandet av skumvätskor som tillför PFAS inte användas. • För varma rökdykningsövningar ska Klimatvillan nyttjas till minst 90 %. • All personal ska ha kännedom om den årliga miljöhandlingsplanens innehåll. 	GEH
Krisberedskap			
8	Räddningstjänsten ska stärka sin förmåga att verka vid kriser och höjd beredskap	<ul style="list-style-type: none"> • Räddningstjänsten ska utveckla samarbetet med medlemskommunerna avseende risk- och sårbarhetsanalysarbetet. • Räddningstjänsten ska samverka med medlemskommunerna avseende planering för det civila försvaret. 	
9	Räddningstjänsten är förberedd på att möta framtida risker kopplade till ny teknik och klimatförändringar	<ul style="list-style-type: none"> • Under året ska kompetenshöjande aktiviteter genomföras med målsättningen att bättre kunna bedöma risker vid brand i batterier och solcellsanläggningar. • Räddningstjänstens förmåga att hantera olyckor med ras och skred är begränsade. Under året ska arbetet med att stärka denna förmåga utvecklas. 	
Civilt försvar			
10	Hantera skador i samband med krigsskada mot bebyggelse	<ul style="list-style-type: none"> • Förbundet ska samverka med kommunerna i planering för det civila försvaret. • Förbundet ska utreda behovet av personal som skall krigsplaceras inom organisationen. 	

Förbundets ekonomiska förutsättningar

Ekonomiska ramar 2022

Budgetramen/medlemsbidraget för budget 2022 och flerårsplan 2023 - 2024 utgår från 2022 års budgetram/bidrag för Jämtlands Räddningstjänstförbund och kostnadsfördelning mellan ägarkommunerna Berg, Bräcke, Härjedalen, Krokomb, Ragunda, Strömsund och Östersund. Kostnadsfördelningen mellan ägarkommunerna bygger på en förnyad beräkningsmodell för medlemsbidragen beslutad av ägarsamrådet 2019-04-29. I modellen lyfts förbundets STAB:s- och pensionskostnad ut och fördelas utifrån antal kommuninnevånare medan övriga kostnader fördelas utifrån ägarandel.

I ägardirektivet för 2022 ökar ägarkommunerna sitt bidrag till förbundet med totalt ca 3,1 mnkr. I ägardirektivet får förbundet indexuppräkning med 2,0 % plus ytterligare 1 % för personalkostnader och 1,9 % för övriga kostnader samt för intäkter 1,5 %.

Medlemskommuner	Ägarfördelning	Medlemsbidrag (Tkr) 2022	Medlemsbidrag (Tkr) 2021	Förändring (Tkr)
Östersund	26,86 %	43 277	42 136	+1 091
Krokomb	14,27 %	19 048	18 603	+445
Strömsund	13,66 %	17 629	17 263	+366
Berg	10,44 %	13 130	12 832	+298
Bräcke	8,23 %	10 468	10 262	+206
Ragunda	8,07 %	10 088	9 885	+204
Härjedalen	18,47 %	22 706	22 222	+484
Summa	100,00 %	136 297	133 203	+3 093

Tabell 2: Fördelning av medlemsbidrag.

Östersunds kommun ersätter förbundet med ökningen av den särskilda avtalspensionen och den del av utbetalda pensioner som avser densamma. Den budgeterade pensionskostnaden och skuldökningen grundas på KPA⁹ pensionsskultsberäkning och prognos per augusti 2021. Avskrivningarna sker enligt plan och ska motsvara värdeminskningen på inventarierna. Förbundet tillämpar linjär avskrivning med individuella avskrivningstider och komponentavskrivning enligt RKR¹⁰ rekommendationer. Lönekostnadspåslaget för år 2022 föreslås enligt SKL¹¹ bli 39,75 %. Förbundet erhåller medlemsbidragen från ägarkommunerna enligt fastställt ägardirektiv med en fjärdedel per kvartal i förskott.

Begränsningsregeln är sedan några år borttagen i ägardirektivet och som så att förbundet endast får balansera årets resultat (förändring av eget kapital) upp till 10 % av verksamhetens nettokostnad i ny räkning. Det innebär att förbundet nu inte behöver betala tillbaka eventuella resultatvinster till medlemskommunerna utan kan använda dessa istället till att finansiera planerade investeringar och amorteringar på reverslån.

⁸ GEH = Verksamhetsmål med betydelse för god ekonomisk hushållning (GEH)

⁹ KPA Pension är det bolag som fack och arbetsgivare tillsammans har valt som förvalsalternativ för kommun- och landstingsanställda som inte gör ett aktivt val för tjänstepensionen.

¹⁰ Rådet för kommunal redovisning (RKR) har som huvuduppgift att främja och utveckla god redovisningssed i kommuner, landsting och kommunalförbund i enlighet med lagen om kommunal redovisning.

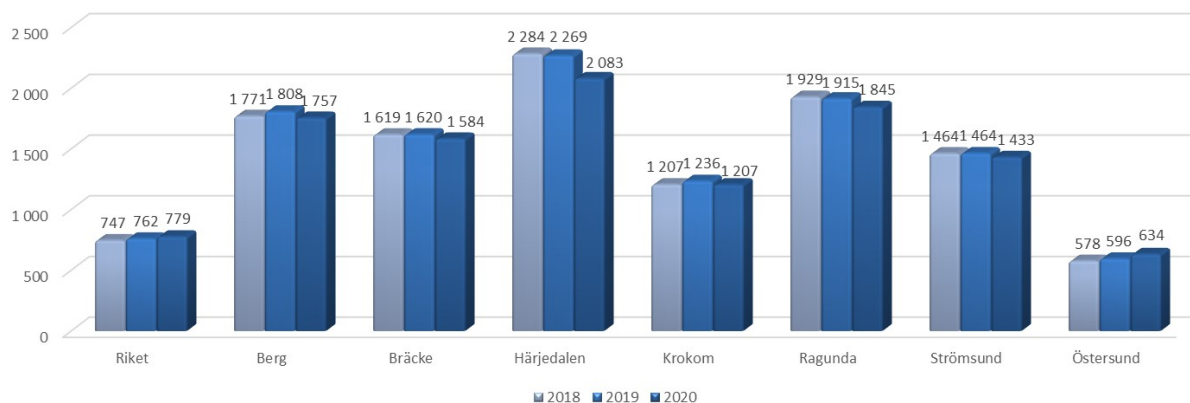
¹¹ Sveriges kommuner och landsting.

Nettokostnadsutveckling per invånare per medlemskommun & riket

I diagrammet framgår nettokostnaden för räddningstjänst i kr per invånare gällande förbundets medlemskommuner och riket för åren 2018 till 2020. Uppgifterna är hämtade från Rådet för främjande av kommunala analysers (RKA) statistikverktyg Kolada. I diagrammet framgår att Berg, Bräcke, Härjedalen, Ragunda och Strömsunds kommuner har fått minskade kostnader per invånare för sin räddningstjänst medan Krokoms kommun ligger kvar på samma nivå. Östersunds kommun har fått en högre nettokostnad per invånare vilket till stor del förklaras av förbundets nya beräkningsmodell för medlemsavgifterna där kommunen tar en större andel av förbundets STAB:s kostnader i takt med att kommunen växer i befolkning.

Diagrammet visar också styrkan med att tillhöra ett väl fungerande förbund där möjligheten finns att kunna dela på drift-, utvecklings- och investeringskostnader och de verksamhetseffektiviseringar och samordningsvinster det medför i form av en lägre kostnadsutveckling. Medelnettokostnaden för förbundets kommuner har minskat från 2018 till 2020 med 2,8 % jämfört med Riket som ökat med 4,2%.

Nettokostnad räddningstjänst, kr/invånare (Kolada)



Resultatbudget 2022 och prognosticerad resultatbudget 2023 - 2024

Förbundet budgeterar för 2022 ett underskott på -3,0 mnkr och en budget i obalans. Den största förklaringen härrör SKR;s ändrade livslängdsantagande för män i sin pensionskultsberäkningsmodell RIPS;en som gör att förbundets pensionskuld ökar och med högre pensionskostnader som följd. För 2022 ökar förbundets pensionskostnad med ca 2,2 mnkr jämfört med 2021 enligt KPA;s senaste augustiprognos. En annan stor orsak till underskottet är den kommande hyresökningen för nya Brunflo brandstation på ca 800 tkr som förbundet inte fått kompensation för i ramarna för 2022. Förbundet har flaggat för ägarna om att vi inte klarar av att finansiera dessa kostnadsökningar på egen hand. På ägarsamrådet i augusti 2020 gav ägarna ett direktiv om att förbundet får nyttja det egna kapitalet för att finansiera eventuella underskott som uppstår 2021 och 2022 för att bedriva verksamheten i kombination med effektiviseringar. Inför beslut av ägardirektiv 2023 ska en avstämning ske av det ekonomiska läget i förbundet för att se hur väl förbundet lyckats med effektiviseringar och eventuell återställning av det egna kapitalet. Om RSR 10;s kommuner väljer att ansluta sig till vår ledningscentral under 2022 kommer förstås intäkten av de nya avtalen ha en positiv effekt på förbundets ekonomi och minska en del av det budgeterade underskottet.

I budgeten finns också en större kostnadsuppräknig för grundutbildningskostnader för RiB-personal genom övergång till MSB;s utbildningspaket. Kostnadsuppräknigarna finns för löneersättningar heltid- och deltidspersonal, indexreglering av hyror och avtal samt även för utryckningskostnader. Positivt är att budgeten även innehåller en uppräknig av fordonskostnader och förbrukningsmaterial.

Förbundet känner en oro för de kommande åren att verksamheten inte ska klara av finansieringen av de ökade pensionskostnaderna som förbundet står inför utifrån KPA;s beräknade prognoser. I ägardirektivet för 2022 har förbundet fått behålla en procent extra i uppräknig av personal- och pensionskostnader vilket delvis underlättar kostnadshanteringen.

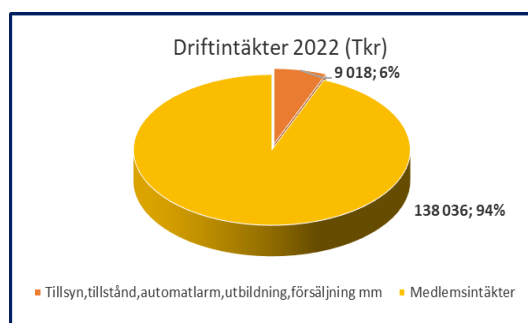
I resultatprognosen för 2023 och 2024 har antagande gjorts om likvärdiga indexuppräknigarna på ramen som för 2022. Resultatet bedöms bli underskott av underfinansiering av den ökande pensionskostnaden. Om KPA;s prognoser står sig kommer strukturella förändringar i organisationen bli nödvändiga, om inte förbundet kompenseras för dessa kostnadsökningar. På sikt behöver förbundet ha en egen pensionsmedelsförvaltning för att kunna dämpa kostnadsutvecklingen med avkastning från placerade medel.

Resultaträkning (Tkr)	Budget 2022	Prognos budget 2023	Prognos budget 2024
Verksamhetens intäkter	8 953	9 087	9 224
Verksamhetens kostnader	-143 028	-144 748	-148 299
Avskrivningar	-6 229	-6 361	-6 808
Verksamhetens nettokostnader	-140 303	-142 021	-145 884
Medlemsbidrag	136 297	139 568	142 917
Bidrag pensioner	1 804	1 739	1 858
Verksamhetens resultat	-2 203	-714	-1 108
Finansiella intäkter	30	30	30
Finansiella kostnader	-827	-1 016	-1 122
Resultat efter finansiella poster	-3 000	-1 700	-2 200
Extraordinära poster (netto)	0	0	0
Periodens resultat	-3 000	-1 700	-2 200

Tabell 3: Resultatbudget 2021 och prognos 2022 och 2023.

Driftbudget 2022

Driftredovisning (Tkr)	Budget 2022	Andel i %	Förändring	Budget 2021
Intäkter				
Tillsyn & tillstånd	935	0,6%	105	830
Automatlarm	3 150	2,1%	50	3 100
Externa arbeten	510	0,3%	0	510
Försäljning av verksamhet	247	0,2%	-54	301
IVPA	900	0,6%	0	900
Utbildning	900	0,6%	0	900
Övriga bidrag & intäkter	2 376	1,6%	433	1 830
Medlemsbidrag	136 297	92,7%	2 738	133 559
Bidrag pensioner & SAP fordr	1 739	1,2%	288	1 564
Intäkter totalt	147 054	100%	3 560	143 494
Kostnader				
Personal	100 023	66,7%	2 923	97 100
Pensioner	8 145	5,4%	1 924	6 221
Lokaler	17 021	11,3%	731	16 290
Fordon	3 262	2,2%	100	3 162
Drift	9 789	6,5%	760	9 029
Administrativa tjänster	4 788	3,2%	-356	5 144
Avskrivningar	6 229	4,2%	171	6 058
Finansnetto	797	0,5%	306	491
Kostnader totalt	150 054	100%	6 560	143 494
Nettoresultat	-3 000			0



Tabell 4: Driftbudget 2022 jämfört med 2021

I driftbudgeten finns högre intäkter för tillstånd brandfarlig vara och för avtal automatlarm. Under övriga bidrag och intäkter finns högre intäkter i form av delfinansieringsbidrag från medlemskommunerna för en nytillsatt verksamhetsstrategstjänst i förbundet. I budgeten finns även högre intäkter för bidrag från Östersunds kommun för utbetalningar av SAP-pensioner. Lägre budgeterade intäkter finns för försäljning av verksamhet genom avslutade kommunavtal och för försäljning av uttjänta maskiner och utrustning.

2021 års budgeterade extra intäkter till förbundet för samverkansavtalet med Åre kommun för köp av inre ledningsstöd och det statliga bidraget till åtgärder för förstärkt ledningsstöd finns kvar även i 2022 års budget. En stor osäkerhet råder kring intäkten från försäljning av utbildningar som av den fortsatta Coronapandemin kan vara överbudgeterad.

På kostnadssidan är det främst högre kostnader för personalkostnader, där de största ökningarna finns för löneersättningar heltidspersonal och deltidspersonal men även för utryckningskostnader som är uppräknade till en högre nivå. Största kostnadsökningen finns dock för förbundets pensionskostnader.

Inom lokalkostnader består ökningen främst av ökade hyreskostnader och för el-, fjärrvärme-, VA- och snöröjningskostnader. Bland fordonskostnaderna finns högre kostnader för drivmedel budgeterat. Inom driftkostnaderna är främst kostnaderna högre för utbildningsavgifter till MSB, IT-utrustning och slang. Lägre kostnader finns inom administrativa tjänster genom effektiviseringsförändringar i tjänsteköpsavtalen mot Östersunds kommun och SOS-alarm.

Investeringsbudget 2022 och investeringsnivåer för kommande år

Förbundets investeringar används till övervägande del för att bibehålla nuvarande fordonstatus och tillse att förbundet har tillfredställande och väl funktionsanpassade fordon. Alla investeringar finansieras med egna medel och utan lån.

För 2022 uppgår investeringsbudgeten till 6 mnkr. Under året planeras fem nya motorsprutor att införskaffas. En ny resurscontainer för användning av miljöräddningstjänst och en ny BAS 1 som blir förbundets första släckbil med Volvo chassi. Avseende kommunikationsutrustning kommer flera nya rökdykarradio att införskaffas då behovet är stort i förbundet.

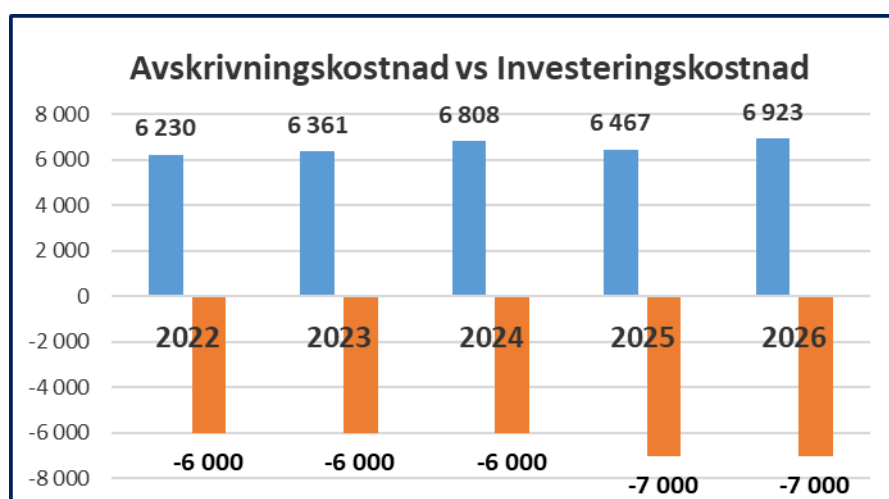
Investeringar (Tkr)	Budget 2022
Nya motorsprutor	850
Ny resurscontainer	450
Ny BAS 1	4 200
Ny kommunikationsutrustning	500
Summa investeringar	6 000

Tabell 6: Investeringsbudget 2022.

Prognosticerade budgetramar 2023 - 2026

Förbundets bedömning är att verksamhetens interna kassaflöde tillåter en självfinansieringsnivå för investeringar på ca 6 mnkr/år. Ska investeringsnivån kunna höjas ytterligare måste det ske genom extern lånefinansiering och nedskärningar i verksamheten för att täcka ökade avskrivningskostnader samt årliga vinstresultat för finansiering av amorteringar på banklån.

År 2025 är hela reverslånet till Härjedalens kommun återbetalat vilket innebär att förbundets kassalikviditet eventuellt kan tillåta en höjning av investeringsnivån till 7 mnkr förutsatt att driften klarar av att finansiera de ökade avskrivningskostnader höjningen medför. Nedanstående diagram visar prognosticerade budgetramar med beräknade avskrivningskostnader kommande år.



Finansieringsanalys 2022 - 2024

För att förbundet helt ska få bort det årliga checkkreditsutnyttjandet och bygga upp en solid kassa på lång sikt krävs att verksamheten genererar positiva kassaflöden. En förutsättning för att detta ska lyckas är att investeringarna kan finansieras helt med egna medel dvs utan stöd av några banklån. Det investeringsutrymme som skapas med hjälp av avskrivningsutrymme tillsammans med eventuella plusresultat från driften varje år ska användas som finansiering. Kassaflödet ska utöver detta även räcka till att finansiera amorteringarna på förbundets kvarvarande reverslån till Härjedalens kommun. Kassaflödet beräknas bli positivt 2022 av främst hög skuldförändring på pensionsavsättningen.

(Tkr)	Budget 2022	Prognos budget 2023	Prognos budget 2024
<u>Den löpande verksamheten</u>			
Årets resultat	0	0	0
Avskrivningar	6 230	6 361	6 808
Förändring av pensionsavsättning ¹²	2 474	1 423	2 406
Ökning/minskning kortfristiga fordringar	0	0	0
Ökning/minskning kortfristiga skulder	0	0	0
<u>Investeringsverksamheten</u>			
Nettoinvesteringar	-6 000	-6 000	-6 000
Pågående investeringar fr föreg.år	0	0	0
<u>Finansieringsverksamheten</u>			
Minskning långfristig skuld Härjedalen	-1 043	-1 043	-1 043
Förändring långfristig fordran (SAP)	-65	-127	-647
Årets kassaflöde	+1 596	+614	+1 520

Tabell 8: Finansieringsanalys 2022 och prognos 2023 - 2024.

¹² Siffrorna kommer från KPA:s beräknade prognos i augusti 2021

Balansbudget 2022

(Tkr)	Budget 2022
Maskiner & inventarier	41 000
Finansiella anläggningstillgångar	15 000
Summa anläggningstillgångar	56 000
Kortfristiga fordringar	48 000
Likvida medel	+1 000
Summa omsättningstillgångar	49 000
SUMMA TILLGÅNGAR	105 000
Eget kapital	12 000
Avsättning pensioner	34 000
Långfristiga skulder	1 100
Kortfristiga skulder	57 900
SUMMA SKULDER OCH EGET KAPITAL	105 000

Tabell 9: Balansbudget 2022.

Ekonomisk ställning

Redovisade utfall (mnkr)	2020	2019	2018	2017	2016	2015	2014	2013
<u>Resultat</u>								
Verksamhetens intäkter	8,0	23,4	76,1	7,9	6,7	9,1	6,7	8,1
Verksamhetens kostnader	-132,3	-141,9	-195,2	-123,9	-123,4	-117,9	-95,6	-95,7
Avskrivningar	-5,8	-5,5	-6,8	-5,5	-5,3	-5,1	-4,2	-3,7
Verksamhetens nettokostnader	-130,0	-124,0	-125,9	-121,5	-122,0	-113,9	-93,1	-91,3
Kommunbidrag	127,4	128,4	128,2	124,0	120,5	117,0	94,3	94,5
Finansnetto	-0,8	-0,8	-0,6	-0,6	-0,3	-0,4	-0,3	-2,0
Årets resultat	-3,4	+3,6	+1,7	+1,9	-1,8	+2,6	+0,8	+1,2
<u>Nyckeltal</u>								
Omsättning	135,4	151,9	204,3	131,9	127,3	126,1	101,0	102,7
Medlemsfinansiering	94,1%	84,6%	62,8%*	95,3%	93,4%	94,7%	93,3%	92,0%
Soliditet	13,8%	16,8%	12,7%	13,2%	11,0%	13,0%	10,5%	10,5%
Balansomslutning	99,8	102,1	107,7	90,3	90,5	90,6	74,4	65,9
Investeringar	3,8	6,7	9,7	4,5	5,4	6,7	3,7	8,0
Eget kapital	13,8	17,2	13,6	11,9	10,0	11,8	7,7	6,9
Kassa	-1,5	+1,0	+4,9	-1,2	-4,7	4,8*	-4,3	-6,5
Lån medlemskommuner	3,1	4,1	5,2	6,4	7,6	8,7	1,2	2,0

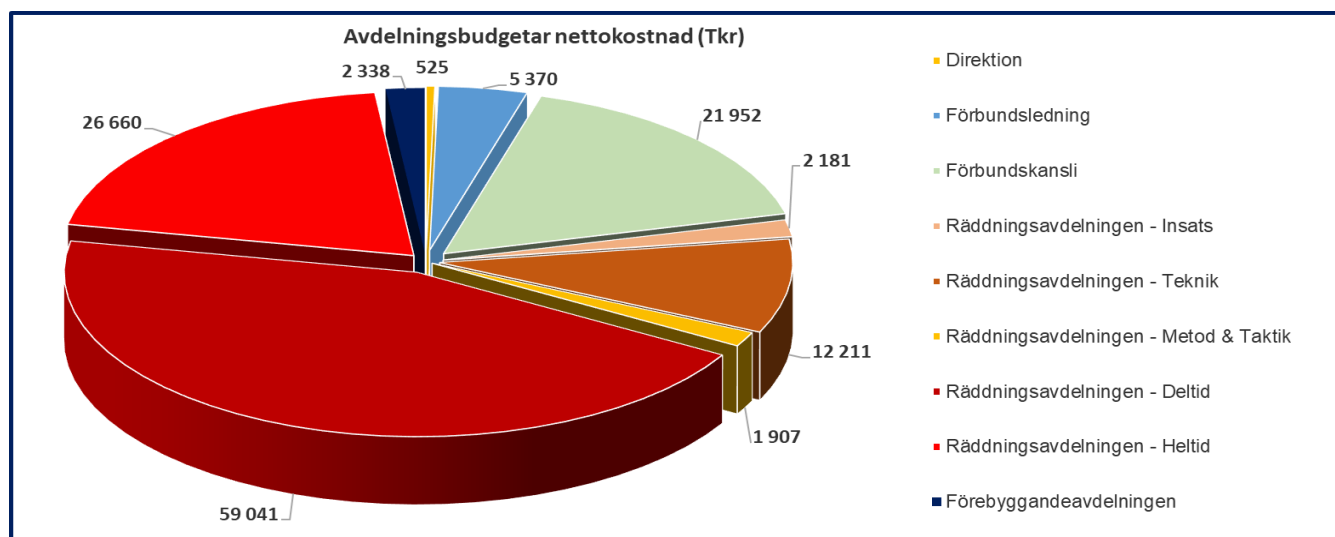
År 2013 och 2014 gäller beloppen kommunerna Östersund, Krokom, Strömsund, Berg, Bräcke och Ragunda. 2015 tillkom Härjedalen som medlemskommun. * Medlemsfinansiering 2018 och 2019 är inklusive MSB:s bidrag, * Kassa 2015 har positivt saldo av två förskottsinsbetalda kommunbidrag.

Driftbudget 2022 per avdelning

I tabellen framgår varje avdelnings driftbudget för 2022. Utöver dessa finns i den totala driftbudgeten även revisionens budget på 120 tkr och finanserna med centrala intäkter och kostnader såsom medlemsbidrag, pensionskostnader, sociala avgifter, avskrivningskostnader samt finansiella intäkter och kostnader.

(Tkr)	Direktion	Förbunds- ledning	Förbunds- kansli	Räddningsavdelning					Före- byggande- avdelning
				Insats	Teknik	Metod & taktik	RiB	Heltid	
Intäkter									
Verksamhetens intäkter	0	748	187	3 550	400	1 056	427	0	2 085
S:a intäkter	0	748	187	3 550	400	1 056	427	0	2 085
Kostnader									
Löne- ersättningar	447	5 426	2 187	5 586	1 751	2 194	57 432	25 997	4 197
Verksamhetens kostnader	78	654	17 465	145	9 763	757	1 106	555	186
Administrativa tjänster	0	39	2 487	0	1 097	11	931	107	40
S:a kostnader	525	6 118	22 139	5 731	12 611	2 962	59 468	26 660	4 423
S:a driftbudget	525	5 370	21 952	2 181	12 211	1 907	59 041	26 660	2 338

Tabell 10: Driftbudget 2022 redovisat avdelningsvis.



Tabell 11: Driftbudget 2022 redovisat avdelningsvis i cirkeldiagram.



Räddningstjänsten Jämtland
063-14 80 00
info@rtjamtland.se
www.rtjamtland.se
Besöksadress: Fyrvallavägen 4, Östersund
Postadress: Box 71, 831 21 Östersund



Jämtlands räddningstjänstförbunds internkontrollplan 2022



Jämtlands räddningstjänstförbunds internkontrollplan för 2022

Direktionen fastställer varje år områden för intern kontroll. Syftet med den interna kontrollen är att säkerställa att de av direktionen uppställda målen för verksamheten uppfylls. Kontrollen bör inriktas på områden som har stor betydelse för verksamheten eller där riskerna bedöms som stora.

Regler och anvisningar för internkontroll inom förbundet

Ansvar, information och introduktion till nyanställda

Internkontroll definieras som en process, där direktion, ledning och övrig personal samverkar. Den utformas för att med rimlig grad av säkerhet fastställa att följande mål uppnås:

- God verksamhetsstyrning
- Tillförlitlig finansiell rapportering
- Efterlevnad av tillämpliga lagar och föreskrifter

Alla chefer och medarbetare förväntas känna till de lagar, förordningar och bestämmelser som berör respektive verksamhetsområde. Verksamhetsansvariga chefer är skyldiga att följa antagna regler och anvisningar om intern kontroll samt att informera övriga anställda om reglernas och anvisningarnas innebörd. De ska verka för att de arbetsmetoder som används bidrar till en god internkontroll.

Risk- och väsentlighetsanalys

Som ett första steg i upprättande av en årlig plan för interkontroll har förbundet att genomföra en risk- och väsentlighetsanalys. I arbetet med att ta fram en risk- och väsentlighetsanalys måste kontrollnytta hela tiden vägas mot kontrollkostnad. Värdet av att identifiera en risk ska i normalfallet överstiga kostnaden för att identifiera risken.

Kartläggningsprocessen kan gå till på olika sätt. Det enklaste är att ställa sig frågan vilka tio rutiner och processer som inte får gå fel. Ett annat sätt är att utifrån ett antal grundkomponenter välja relevanta rutiner och processer. De kan vara:

- Erfarenhet från tidigare granskningar
- Väsentliga kostnader och intäkter
- Styrdokument
- Förändringar i förvaltningens organisation och uppgifter
- Rutiner och arbetsbeskrivningar

Vid väsentlighets- och riskbedömning används en matris med graden av konsekvens och sannolikhet inom skalan 1 till 4.

Sannolikhet / Konsekvens	1 Osannolik	2 Mindre sannolik	3 Möjlig	4 Sannolik
4 Allvarlig	4	8	12	16
3 Kännbar	3	6	9	12
2 Lindrig	2	4	6	8
1 Försumbar	1	2	3	4

Komponenterna multipliceras med varandra. Resultatet indelas enligt nedan:

- 1 - 3 Inget agerande krävs. Riskerna accepteras.
- 4 - 8 Rutinen, processen bör hållas under uppsikt. Eventuellt delas risken med annan part, exempelvis försäkringslösning.
- 9 - 12 Rutinen, processen bör åtminstone tas med in kommande internkontrollplan. Eventuellt behövs nya regelverk eller utbildning av personalen. Riskerna reduceras.
- 16 Direkt åtgärd krävs. Riskerna minimeras.

Internkontrollplan

Direktionen ska årligen i anslutning till beslut om verksamhetsplan anta internkontrollplan för närmast följande år. Internkontrollplanen ska innehålla:

- Genomförd riskbedömning
- Vilka processer (system, rutiner) som ska följas upp
- Vad som är kontrollmål, kontrollmoment för uppföljningen
- Vem, vilka som ansvarar för att utföra uppföljningen
- Hur ofta uppföljningen ska göras och när rapportering ska ske (frekvens, tidpunkt)
- Hur uppföljningen ska göras (metod)
- Till vem resultatet av uppföljningen ska rapportera

Uppföljning

Uppföljning sker genom samtal med ansvariga tjänstemän och chefer, löpande uppföljning av ekonomi och verksamhet, stickprovskontroller, analys, etc. Kontrollerna ska dokumenteras skriftligt som lämnas till ansvarig chef enligt fastställd tidplan.

Förbundschefen sammanställer årets kontroller och rapporterar senast i januari vidare till direktionen om resultatet från årets internkontrollplan i samband med årsredovisning och verksamhetsberättelse. Rapporten ska redovisa omfattningen av utförd uppföljning, utfallet och vidtagna åtgärder. Vid behov ska rapporten även innehålla förslag till förbättrande åtgärder.

Internkontrollplan för Jämtlands räddningstjänstförbund 2022

Förebyggande

MSB har meddelat en ny föreskrift som reglerar hur tillsyn LSO ska planeras och utföras. Föreskriften innebär bland annat ändrade krav på vilka objekt som ska omfattas av tillsyn och hur ofta tillsyn ska göras. För räddningstjänstförbundet innebär detta att en grundlig översyn av tillsynsarbetet krävs och att en ny tillsynsplan behöver tas fram.

Personalhantering

Personalsituationen gällande räddningspersonal i beredskap fortsätter vara en prioriterad uppgift för räddningstjänstförbundet. Räddningstjänsten måste attrahera, rekrytera och behålla den kompetens som behövs inom den operativa RiB-organisationen för att säkerhetsställa de övergripande målen i handlingsprogrammet

Administration

Samtliga riktlinjer, reglementen, delegationer och policys behöver ses över för att kvalitetssäkra verksamheten. I uppdraget ingår att, utöver kvalitetssäkringen, även informera berörd personal om dokumentens giltighet.

Process, system, rutin	Kontrollfråga	Risk-bed*	Kontroll-ansvarig	Tidpunkt och metod	Aktivitet	Rapporteras till
Förebyggande	Uppfyller vi kraven i de nya föreskrifterna för tillsyn?	9 (3*3)	Avdelningschef Förebyggande	Delredovisning 2022-06-10	Upprätta en tillsynsplan. Uppdatera tillsynsregistret	Räddningschef
Personal	Bedriver vi en effektiv rekrytering av RiB anställda brandmän?	12 (3*4)	Avdelningschef Räddning	Delredovisning 2022-06-10	Genomföra aktiviteter som stärker rekryteringen.	Räddningschef
Riktlinjer policys	Är beslutade riktlinjer, reglementen, delegationer och policys aktuella och rätt beslutade?	9 (3*3)	Avdelningschef kansli	Slutredovisning 2022-03-11.	Kvalitetssäkra beslutade styrdokument.	Räddningschef

*) Sammanräknad bedömning redovisas, inom parentes redovisas bedömning av konsekvens och sannolikhet (konsekvens/sannolikhet).



Räddningstjänsten Jämtland

063-14 80 00

info@rtjamtland.se

www.rtjamtland.se

Besöksadress: Fyrvallavägen 4, Östersund

Postadress: Box 71, 831 21 Östersund



Jämtlands räddningstjänstförbunds fastighetsplan 2022



Jämtlands räddningstjänstförbunds fastighetsplan 2022

Jämtlands räddningstjänstförbund ska i första hand hyra sina lokaler av respektive medlemskommun och hyresnivåerna ska utgöras av medlemskommunernas självkostnad¹. Beträffande förbundets fastigheter ägs de i övervägande del av medlemskommunerna men sex fastigheter är hyrda av privata fastighetsägare. Förbundet har ansvar för arbetsmiljön på samtliga 31 brandstationer och på övningsområdet Furulund. Medlemskommunerna bör inom egen kommun och i samverkan med JRF, bidra till att bygga om brandstationer så att det finns omklädningsrum och duschar för både män och kvinnor på de stationer där behovet finns. Detta ökar förutsättningarna för en långsiktigt hållbar rekrytering. Dessa åtgärder måste dock vara kostnadsneutrala för JRF dvs. antingen påverkas inte hyran för fastigheten eller så kompenseras förbundet ekonomiskt för de ökade hyrorna². Om förbundet måste genomföra kapacitetsuppbyggnad av infrastruktur föranlett av enskilda kommuners ensidiga beslut om utbyggd infrastruktur eller andra investeringar, kan dessa kostnader komma att belasta den eller de kommuner som förorsakat förbundet merkostnaderna³.

Förbundets verksamhet inom fastighetsområdet syftar till att:

- 1) Minimera kostnader för lokaler, uppvärmning, elförbrukning och andra fastighetsrelaterade kostnader.
- 2) Bedriva verksamheten i attraktiva lokaler som erbjuder god arbetsmiljö.
- 3) Stimulera rekrytering av kvinnor till brandmannayrket genom att brandstationer ska ha omklädningsrum och duschar för män och kvinnor där behov finns.
- 4) Bedriva och utveckla övningsverksamheten på Furulund i välanpassade lokaler utifrån ett "Friska brandmän" perspektiv.

Målområden

Verksamheten inom detta område bär mot målområdet **Medarbetare** och övergripande målet;



- Förbundet ska uppfattas som en jämställd och attraktiv arbetsgivare med arbetsplatser som erbjuder goda arbets- och anställningsförhållanden.

och mot målområdet **Miljö** med övergripande målet;



- Förbundet ska i all sin verksamhetsutövning verka för en ekologiskt hållbar utveckling och smarta miljölösningar.

¹ Konsortialavtal JRF 2014-03-12

² Gemensam rekryteringsstrategi RiB 2016-05-13

³ Förbundsordning 2014-03-17; Före beslut om sådan kapacitetsuppbyggnad ska frågan behandlas vid ägarsamråd och därefter ska yttrande inhämtas från berörda fullmäktigeförsamlingar. Ersättning för särskild kapacitetsuppbyggnad betalas som tillägg till ordinarie medlemsersättning.

Prioriterad verksamhet 2022

Fastighetsstatusen på brandstationerna i förbundet är huvudsakligen god, men några stationer har brister ur arbetsmiljösynpunkt. Flera stationer saknar dessutom omklädningsrum och dusch för kvinnor samt att larmställen hänger ute i vagnhallen och exponeras i onödan av exempelvis fordonens avgaser. Förbundets långsiktiga ambition är att arbeta vidare med dessa brister. Då de ekonomiska resurserna är begränsade måste varje åtgärd analyseras noggrant och i samråd med förbundsledning, stationspersonal och fastighetsägare. Möjligheten att inrymma annan kommunal verksamhet eller andra blåljusverksamheter i brandstationerna undersöks också, detta dels i syfte att sänka förbundets hyreskostnader men även för att öka samarbetet med dessa verksamheter. Att hyra ut till andra externa hyresgäster på stationerna kan vara möjligt om planlösningen och skalskyddet för förbundets verksamhet tillåter.

Prioriterade aktiviteter under 2022:

- Att följa upp Östersunds kommuns nybyggnation av Brunflo brandstation. Den nya stationen planeras att stå färdig under februari.
- Att följa upp ombyggnationen av Gällö brandstation avseende tillskapandet av ett omklädningsrum med dusch för kvinnor samt renovering av herrarnas omklädningsrum och duschrum. Även stationens ventilation kommer uppgraderas av Bräcke kommun.
- Projektet att bygga om Näldens brandstation fortgår. Ett nytt planritningsförslag är framtaget av Krokoms kommun med ett separat larmställsrum i vagnhallen och att herrarnas omklädningsrum byggs om till ett gemensamt inkluderade omklädningsrum med små duschrum för damer och herrar. Under 2022 kommer projektet att prissättas för beslut om när i tiden projektet kan påbörjas.
- Under 2022 kommer diskussioner fortsätta med Ragunda kommun om när i tiden Bispgårdens brandstation kan byggas om. En ny planritning ska tas fram med ett inkluderande gemensamt omklädningsrum för damer och herrar med små duschrum och gemensam bastu samt ett separat larmställsrum.
- Diskussioner har påbörjats med nye privata ägaren av Kälarne brandstation om renoveringsbehov och behov av förbättringsåtgärder på stationen. Under 2022 kommer ett ritningsförslag tas fram över ny lektionssal och gym för att på så vis kunna tillskapa ett separat larmställsrum från vagnhallen.
- Diskussioner med Strömsunds kommun om möjliga lokalförbättringar för Strömsund, Backe och Hoting brandstationer behöver påbörjas under 2022.

Prioritetsordning för omklädningsrum med dusch för herr och dam samt med separat larmställsrum från vagnhall

Utifrån storlek, standard, planlösning, styrka, antal kvinnor och antal larm på stationer som saknar omklädningsrum med duschar för både män och kvinnor och separerade larmställ från vagnhallar är stationerna indelade i följande tre prioritetsgrupper;

Prio	Kommun	Station	Styrka	Åtgärd	Omfattning
1	Östersund	Brunflo	1+4	Stor	Här krävs stora insatser för att få till en dräglig arbetsplats. Större ytor behövs för att inrymma minimikrav på en brandstation av Brunflos storlek. Inget dam omklädningsrum med dusch finns idag, larmställ som är upphängda i garagedel och en lektionssal som är alldeles för liten. Bakre väggen lutar och golvet i vagnhallen är ojämnt pga vattenskada. Beslut är fattat av Östersunds kommun om att en ny station ska byggas 2021 och planeras stå färdig under februari 2022.
1	Bräcke	Gällö	1+3	Mellan	En ny planritning finns framtagen med tillskapande av ett separat omklädningsrum med dusch för damer och renovering av herrarnas omklädningsrum och duschar med gemensam bastu. Även ventilationen kommer uppgraderas. Projektet är under upphandling med byggstart under 2022.
1	Berg	Svenstavik	1+3 + 0+1	Mellan	Projektet att riva gamla personaldelen bredvid vagnhallen och bygga nytt som påbörjades under 2021 har i samråd med Bergs kommun flyttats fram några år i väntan på finansieringslösning. En ny arkitekturritad planritning finns framtagen i samråd med personalen med nytt; kontor, lektionssal med pentry, gym, ett gemensamt inkluderande omklädningsrum för damer och herrar med små duschrum och gemensam bastu samt ett separat omklädningsrum.
2	Krokom	Näliden	1+3	Mellan	En ny planritning håller på att tas fram med ett separat larmställsrum i vagnhallen och att herrarnas omklädningsrum byggs om till ett gemensamt inkluderande omklädningsrum med små duschrum för damer och herrar. Även nuvarande bastu blir gemensam.
2	Strömsund	Strömsund	1+4	Mellan	En ny entré byggs till vänster om huvudentrén för att få till ett bättre flöde till ett gemensamt inkluderande omklädningsrum med små duschrum för damer och herrar med anslutning till ett separat larmställsrum.
2	Strömsund	Backe	1+3	Mellan	Här kan möjligen korridor med toalett och dusch byggas om till separat omklädningsrum för kvinnor. Ny dörröppning till gym/förrådsrum kan bli ett separat larmställsrum.
2	Härjedalen	Vemdalen	1+4	Mellan	En ny dam larmklädes avdelning ställs i ordning i del av förråd. En ny mellanvägg reses i befintligt omklädningsrum för att separera herr och dam duschavdelning, en ny dörr sätts in till det större omklädningsrummet. (Ambulansen är samlokaliserade i lokalen över vintersäsong) Eventuell om/utbyggnation är under utredning, detta för att slippa flytta bilar vid utryckning. (Stationen är byggd för att husera två fordon, i dagsläget står det alltid tre fordon garagerade och under säsong ytterligare en ambulans).
2	Strömsund	Hoting	1+3	Liten	Här krävs väggar/skärmar som delar av herr och dam samt ev en till entrédörr för att få till separat omklädningsrum.
2	Krokom	Änge	1+3	Stor/ Liten	För att få till det riktigt bra här, krävs en helt ny omklädningsavdelning och plats för separat larmställ. Ett litet damomklädningsrum med dusch kan ev fås genom anpassning av torkrum.
2	Berg	Rätan	1+2	Liten	Litet utrymme i källare, men det skulle kunna gå att få till en separat omklädningsrum och dusch i gamla slangtornet. Idag har vi IVPA kläderna i detta utrymme.
2	Ragunda	Bispgården	1+2	Liten	En ny planritning ska tas fram under 2022 med ett inkluderande gemensamt omklädningsrum för damer och herrar med små duschrum och gemensam bastu samt ett separat larmställsrum.
2	Bräcke	Kälarne	1+2	Liten	Diskussioner har påbörjats med ägaren om renoveringsbehov och behov av förbättringsåtgärder på stationen. Under 2022 kommer ett ritningsförslag tas fram över ny lektionssal och gym.
3	Östersund	Lit	1+2	Liten	Här behövs endast en innervägg med dörr i vagnhall för att separera larmställ från vagnhall.
3	Krokom	Hotagen	1+1	Liten	Stationen är förhållandevis nybyggd och har en omklädningsrum som är fin och väl underhållen. Vi tror att man kan samsas och vänta på varandra för att byta om här. En vägg bör resas i bakre delen av vagnhallen för att larmställen ska hänga i separat miljö.
3	Krokom	Trångsviken	1+1	Liten	Omklädningsrummet är okej och då stationen är liten bedömer vi att man kan samsas vid omklädningsrum. Här måste utrymme tas av bakre delen i vagnhallen för att separera larmställen.
3	Härjedalen	Lillhärdal	1+1	Liten	Här behövs renovering av dusch och omklädningsrummet. Stationen är liten och här bör man kunna samsas vid omklädningsrum. Innervägg behövs för att separera larmställen.
3	Berg	Ljungdalen	0+1	Liten	Relativt nybyggd liten station, här bör man kunna samsas vid omklädningsrum. Innervägg behövs för att separera larmställen.

Fastighetsstandard

Sammanställning över vilka av förbundets stationer som har separat omklädning och dusch för kvinnor och larmställen är separerade från vagnhall.

Kommun	Stationer	Separat Omklädning & dusch	Separat Larmställ vagnhall
Östersund	Östersund	ja	ja
Östersund	Brunflo	nej	nej
Östersund	Lit	ja	nja
Krokom	Krokom	ja	Ja
Krokom	Föllinge	ja	ja
Krokom	Änge	nej	nej
Krokom	Nälden	nej	nej
Krokom	Trångsviken	nej	nej
Krokom	Hotagen	nej	nej
Strömsund	Strömsund	nja	ja
Strömsund	Hoting	nja	ja
Strömsund	Gäddede	ja	ja
Strömsund	Backe	nej	nej
Strömsund	Hammerdal	ja	ja
Ragunda	Hammarstrand	ja	ja
Ragunda	Bispgården	nej	nej
Ragunda	Stugun	ja	ja
Berg	Svenstavik	ja	nej
Berg	Rätan	nej	ja
Berg	Ljungdalen	nej	nej
Berg	Myrviken	ja	ja
Bräcke	Bräcke	ja	ja
Bräcke	Gällö	nej	ja
Bräcke	Kälarne	ja	nej
Härjedalen	Sveg	ja	ja
Härjedalen	Ytterhogdal	ja	ja
Härjedalen	Lillhärdal	nej	nej
Härjedalen	Lofsdalen	ja	ja
Härjedalen	Vemdalen	nja	ja
Härjedalen	Hede	ja	ja
Härjedalen	Funäsdalen	ja	ja

ja	17	19
nja	3	1
nej	11	11
Totalt	31	31



Räddningstjänsten Jämtland

063-14 80 00

info@rtjamtland.se

www.rtjamtland.se

Besöksadress: Fyrvallavägen 4, Östersund

Postadress: Box 71, 831 21 Östersund



Jämtlands räddningstjänstförbunds miljöhandlingsplan 2022



Jämtlands Räddningstjänstförbunds miljöhandlingsplan 2022

Jämtlands Räddningstjänstförbunds miljöhandlingsplan syftar till att vi ska genomföra aktiviteter som vid genomförande av vår verksamhet bidrar till att minska vår miljöpåverkan i enlighet med förbundets ägardirektiv. Detta i syfte att bidra till ett ekologiskt hållbart Jämtland och till en minskad global miljöpåverkan. Direktionen beslutar varje år om inriktningsmål och effektmål i förbundets verksamhetsplan och räddningschefen ansvarar för att aktiviteterna i miljöhandlingsplanen blir genomförda med stöd av all personal och förbundets miljöombud.

Jämtlands Räddningstjänstförbunds miljöpolicy

Jämtlands Räddningstjänstförbund strävar efter att förbättra miljön vilket ökar förutsättningarna för att livsbetingelserna skall bli bättre för oss alla.

Det gäller både på kort samt lång sikt!



Brunkulla, Jämtlands landskapsblomma

Inriktning

Jämtlands Räddningstjänstförbund strävar vid genomförande av sin verksamhet att finna miljösmarta lösningar med så liten miljöpåverkan som möjligt. Vårt arbete är inriktat på åtgärder som ger effekter på kort såväl som på lång sikt.

Jämtlands Räddningstjänstförbund ska enligt sitt ansvar i lagen om skydd mot olyckor avhjälpa situationer som kan innebära svåra negativa miljöeffekter. Organisationen eftersträvar att på olika sätt bidra till en minskad miljöpåverkan i samhället. Detta sker genom åtgärder såväl inom organisationen som i samhället i stort.

Räddningsförbundets uppdrag är att i olika avseenden leva upp till benämningen "En grön räddningstjänst", detta innebär att Räddningsförbundet breddar kontakten med andra aktörer och tar ansvar för miljöfrågorna.

Direktionens beslutade miljömål i verksamhetsplan 2022

Övergripande mål 7 – Ekologisk hållbar utveckling och smarta miljölösningar

– Förbundet ska i all sin verksamhetsutövning verka för en ekologiskt hållbar utveckling och smarta miljölösningar.



Indikatorer

- Energiförbrukningen i förbundets hyrda lokaler ska minska jämfört med föregående år.
- Inom förbundets verksamhet ska användandet av skumvätskor som tillför PFAS inte användas.
- För varma rökdykningsövningar ska Klimatvillan nyttjas till minst 90 %.
- All personal ska ha kännedom om den årliga miljöhandlingsplanens innehåll.

Utgångspunkten för miljöarbetet är att:

- Gällande miljöpolicy och rutiner följs och att alla aktivt bidrar till att minska förbundets miljöpåverkan.
- Miljöpolicy, miljömålen och miljöhandlingsplanen är kommunicerad till alla anställda inom förbundet.

Detta uppnås bland annat genom att Räddningstjänstförbundet ska:

- Värna om att i sin egen verksamhetsutövning vara ett föredöme i att minska miljöbelastningen.
- Följa tillämplig lagstiftning och andra krav i det dagliga arbetet.
- Eftersträva nyttjandet av förnyelsebar energi i sin verksamhet.
- Anställda inom förbundet utbildas och informeras så att de kan utföra sina arbetsuppgifter på ett miljömässigt ansvarsfullt sätt.
- Säkerställa att förbundets personal ska vara miljömedveten och aktivt värna om miljön i arbetet med skydd mot olyckor.
- Följa den beslutade miljöpolicy och årligen utarbeta en handlingsplan för miljöarbetet.
- Ta fullt ansvar för hur miljöfrågorna hanteras. Politiker antar miljömålen och chefer har ledningsansvaret.
- Tillvarata och främja mänsklig livskvalitet och biologisk livsmiljö. Skadlig inverkan vid räddningstjänstuppslag skall minimeras och vid övning elimineras.
- Sträva efter en långsiktig och uthållig användning av naturresurserna.
- Anpassa byggnationer, beställning av fordon, produkter m.m. på ett miljömässigt hållbart sätt.
- I så stor omfattning som möjligt upphandla miljöanpassade produkter och tjänster.
- Vid Räddningstjänstförbundets verksamhetsutövning informera berörda om alternativa åtgärder som är fördelaktiga ur miljösyn.
- Betrakta miljöåtgärder som långsiktiga investeringar. Initiala kostnadsökningar ger vinster på lång sikt.
- Samverka med olika parter för att åstadkomma ett långsiktigt miljöarbete.
- Utnyttja framgångsrika exempel på miljöarbete för att förbättra och utveckla den egna verksamheten.



Räddningstjänsten Jämtland

063-14 80 00

info@rtjamtland.se

www.rtjamtland.se

Besöksadress: Fyrvallavägen 4, Östersund

Postadress: Box 71, 831 21 Östersund