



# VERKSAMHETSPLAN 2021 & BUDGET 2022-2023

Jämtlands räddningstjänstförbund  
Godkänd av direktionen 2020-12-11



# Innehållsförteckning

Räddningschefens inledning .....	1
Jämtlands räddningstjänstförbund.....	2
Förbundets medlemskommuner .....	2
Förbundets ändamål och uppgifter .....	3
Förbundets vision .....	4
Förbundets verksamhetsstrategi .....	4
Förbundets organisation .....	4
Huvuduppgifter i förbundets organisation .....	5
Förbundets operativa organisation .....	6
Förbundets målkedja och styrmodell .....	7
Styrmodell med sju målområden.....	8
Mål med betydelse för god ekonomisk hushållning.....	8
Riktlinjer som är av betydelse för god ekonomisk hushållning.....	9
Förbundets inriktnings- och effektmål 2021 .....	10
Målområde förebyggande verksamhet .....	10
Målområde räddningstjänst .....	10
Målområde medarbetare.....	10
Målområde ekonomi .....	11
Målområde miljö.....	11
Målområde krisberedskap .....	11
Målområde civilt försvar.....	12
Måluppföljning.....	13
Förbundets ekonomiska förutsättningar.....	14
Ekonomiska ramar 2021.....	14
Resultatbudget 2021 och prognosticerad resultatbudget 2022 - 2023 .....	15
Driftbudget 2021 .....	16
Investeringsbudget 2021 och investeringsnivåer för kommande år.....	17
Finansieringsanalys 2021 - 2023 .....	18
Balansbudget 2021 .....	19
Ekonomisk ställning.....	19
Driftbudget 2021 per avdelning .....	20

## **Bild framsida:**

Bilder från brandman på jobbet dagen

## **Bilagor:**

Bilaga 1: JRF Internkontrollplan 2021

Bilaga 2: JRF Fastighetsplan 2021

Bilaga 3: JRF Miljöhandlingsplan 2021

## **Fastställes**

Östersund, 2020-12-11

---

*Lars Nyman*  
*Förbundschef/Räddningschef*

## Räddningschefens inledning

Planeringen inför verksamhetsåret 2021 har präglats av osäkerhet. Hur ska vi hantera pågående pandemi, hur länge tror vi att den pågår, vad kommer vi kunna göra respektive inte utföra för typ av verksamhet? Förutsättningarna för verksamhetsplaneringen för verksamheten i förbundet har därför varit svårbedömd. För att ha någon form av planeringsförutsättning var antagandet att pandemin fortgår första halvåret och budget- och verksamhetsplaneringen på avdelningsnivå har anpassats utifrån detta. Ytterligare en faktor som påverkar kommande år är den reformerade lagstiftningen, om skydd mot olyckor, LSO, som börjar gälla 2021 med vissa undantag som träder i kraft 2022. Tillsynsverksamheten kommer att förändras, ledning av insats behöver utvecklas och uppföljning av genomförda insatser ska ske i större omfattning. Handlingsprogrammet, det politiska styrdokumentet, ska anpassas utifrån LSO. Åre kommun framförde önskemål om ett samarbete med JRF om samverkan kring ett gemensamt ledningssystem. Avtalet är tecknat och under avtalstiden ska förutsättningarna för ett fortsatt samarbete utredas där Åre eventuellt ansöker om medlemskap i JRF. Samverkansavtalet indelas i två faser – fas 1 är införandet av ett gemensamt ledningssystem och fas 2 är övrig räddningstjänst och förebyggande arbete. Under avtalsperioden ska därför det utökade samarbetet omfatta att skapa samsyn och gemensamma rutiner för att främja och underlätta arbetet i ledningssystemet och löpande verksamhet som drift och underhåll, operativa insatser, kompetensutveckling och förebyggande arbete mm. Var och när dessa ömsesidiga åtgärder kommer genomföras får situationsanpassas när möjligheter och förutsättningar medges. Syftet med avtalet är att över tid undersöka om det finns förutsättningar som gynnar båda parter i ett samgående av räddningstjänsterna.

### Prioriterad verksamhet under 2021

Genom de ekonomiska förutsättningarna i gällande ägardirektivet har räddningstjänst förbundet goda förutsättningar att bedriva en ändamålsenlig verksamhet. Trots detta behöver vi fortsätta arbetet med att genomföra kostnadseffektiviseringar för att skapa förutsättningar för att fortsätta bedriva en effektiv räddningstjänst och skapa förutsättningar för att bibehålla, eller helst öka våra självfinansierade investeringsmöjligheter.

**Förbundsledningen** kommer att utveckla en ny löneprocess med tydliga lönekriterier kopplade till förbundets mål och arbetet med att skapa gemensamma och överenskomna värderingar, värdegrund, kommer fortgå. Efter genomförd och driftsatt omorganisation av räddningsavdelningen ska även övrig verksamhet utredas för eventuellt behov av omstrukturering.

**Kansliet** kommer arbeta för att en ny extern hemsida skapas som bättre uppfyller kraven om tillgänglighet. I arbetet ingår även att ta fram en ny intern personalsida med en enklare och tydligare struktur. Inom fastighet kommer uppföljning ske av nybyggnationen av Brunflo brandstation och ombyggnationen av Gällö brandstation. Stort fokus kommer även att ligga på Svenstaviks brandstation. I övrigt kommer mycket av arbetet att handla om bevakning av den pågående pandemins påverkan på förbundets ekonomi.

För **Räddningsavdelningen** kommer en prioriterad arbetsuppgift vara att vidareutveckla arbetet med förmågenivåer i syfte att tydliggöra kravnivåer för fordon, materiel, utbildning, övning och beredskap. Utöver detta ska även arbetet med ledningsutveckling fortsätta för att stärka det operativa ledningssystemets förmåga att hantera stora och komplexa händelser.

### Förebyggandeavdelningen

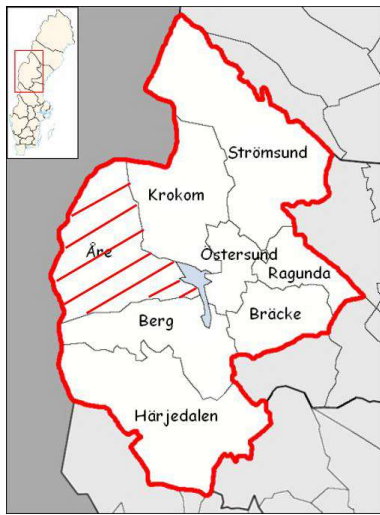
Förebyggandeavdelningen är representerad i MSB:s referensgrupper angående nya föreskrifter för handlingsprogram och tillsyn. Inom dessa områden kommer det ske stora förändringar under 2021, ett nytt handlingsprogram ska tas fram och vi behöver förändra tillsynsverksamheten för att möta kommande krav. Vi deltar även i programgruppen för MSB:s nationella förebyggandekonferens.

# Jämtlands räddningstjänstförbund

## Förbundets medlemskommuner

Jämtlands räddningstjänstförbund är Sveriges största RiB organisation och till ytan sätt största kommunalförbund<sup>1</sup> och består av Östersund, Krokoms, Strömsunds, Berg, Bräcke, Ragunda och Härjedalens kommuner.

Samarbetet inleddes 2004 mellan Östersund, Krokoms och Strömsunds kommuner. 2010 blev Berg och Bräcke kommuner medlemmar och 2012 anslöt sig också Ragunda kommun och 2015 Härjedalens kommun. Från 1 januari 2021 finns ett avtal med Åre kommun, i första hand gällande ledning vid räddningsinsats under avtalsperioden ska förutsättningar för ett samgående utvärderas. Avtalet gäller som längst till 2022-12-31.



**Bild 1:** Karta över förbundets medlemskommuner.

I konsortialavtalen som reglerar medlemskommunernas åtagande vid ingång i förbundet kan följande läsas:

”Kommunernas huvudsakliga syfte med bildandet av Jämtlands räddningstjänstförbund är att möta framtidens krav på en fungerade räddningstjänst med en räddningstjänstorganisation som ska ha kompetens inom många områden. Ett större förbund kan hantera dessa frågor på ett effektivare sätt och med högre spetskompetens än den enskilda kommunen och det är därför en betydande fördel om kommunerna samordnar sina resurser i ett kommunalförbund. I den gemensamma ledningscentralen på Trygghetens hus finns alla möjligheter till en samordnad och effektiv ledning. Modern teknik mellan ansvariga myndigheter stärker kommunernas krishantering.

Ett område som kräver ständigt utveckling är internutbildning och övning. Att varje organisation ska hålla med eget övningsområde är ekonomiskt omöjligt då det handlar om miljoninvesteringar. Räddningstjänstens risker förändras ständigt med nya material och ny teknik i fordon och bostäder. På ett gemensamt övningsområde kan övning och utbildning utvecklas för att följa det moderna samhället. Investeringar kan fördelas på flera brukare i ett större kommunalförbund.”<sup>2</sup>

<sup>1</sup> Ett kommunalförbund är i Sverige en offentligrättslig form för samverkan mellan kommuner, som är reglerad i kommunallagen (3 kap. 20-28 §§). Det som skiljer ett kommunalförbund från ett kommunförbund är bland annat att kommunerna i det första fallet överfört myndighetsutövning till förbundet. Även landsting kan vara medlemmar i kommunalförbund.

<sup>2</sup> Ur räddningstjänstförbundets konsortialavtal.

## Förbundets ändamål och uppgifter<sup>3</sup>

Ändamålet med kommunalförbundet är att svara för medlemskommunernas skyldigheter och befogenheter vad gäller räddningstjänst enligt lagen (2003:778) om skydd mot olyckor, skyldigheter och befogenheter enligt lagen (2010:1011) om brandfarliga och explosiva varor och annan därtill anknuten verksamhet. Utöver ovan angivna uppgifter kan en, flera eller alla medlemskommuner uppdra åt förbundet att svara för viss annan verksamhet om denna har anknytning till förbundets övriga uppgifter och verksamhetsområde.

Kommunalförbundet har till uppgift att svara för medlemskommunernas räddningstjänstverksamhet samt därtill anknutna verksamheter. Enligt lagen (2003:778) om skydd mot olyckor har kommunen sex huvuduppdrag som särskilt ålägger förbundet att:

- Aktivt verka för och samordna förebyggande verksamhet inom förbundets ansvarsområde samt samarbeta med medlemskommunerna och därvid ingå i kommunernas säkerhetssamordnargrupper,
- ansvara för åtgärder som underlättar för enskilda att ta sitt ansvar,
- ansvara för sotning och brandskyddskontroll,
- ansvara för tillsyn av enskilda att de uppfyller sina skyldigheter enligt lagen om skydd mot olyckor,
- ansvara för kommunal räddningstjänst samt
- ansvara för undersökning av olycksorsak, förlopp och insats.

Kommunalförbundet har också till uppgift att svara för medlemskommunernas åliggande om ansvar enligt lagen (2010:1011) om brandfarliga och explosiva varor. Det ankommer därvid på förbundet att bland annat att:

- Meddela tillstånd i de fall tillståndsgivning åligger kommunen såsom vid hantering och överföring av explosiva varor samt vid yrkesmässig eller större hantering av brandfarliga varor,
- återkalla tillstånd i förekommande fall,
- utöva tillsyn över efterlevnad av givna tillstånd samt
- fatta beslut om avgifter för tillståndsprovning, tillsyn, provtagning m.m.

### **Kommunalförbundet ska dessutom:**

- Utöver de uppgifter som åvilar kommunalförbundet enligt lagen om skydd mot olyckor stödja medlemskommunerna i deras övriga arbete till skydd mot olyckor,
- vara stöd för medlemskommunerna i deras arbete inom ramen för fredstida krishantering och höjd beredskap, civilt försvar, samt
- upprätta ett handlingsprogram för den förbyggande verksamheten och räddningstjänsten samverka med medlemmarna.

Kommunalförbundet får också, efter särskild överenskommelse med medlemskommun, utföra andra uppgifter. Detta förutsätter att förbundets direktion beslutar att ta på sig uppdraget.

---

<sup>3</sup> Ur räddningstjänstförbundets förbundsordning.

## Förbundets vision

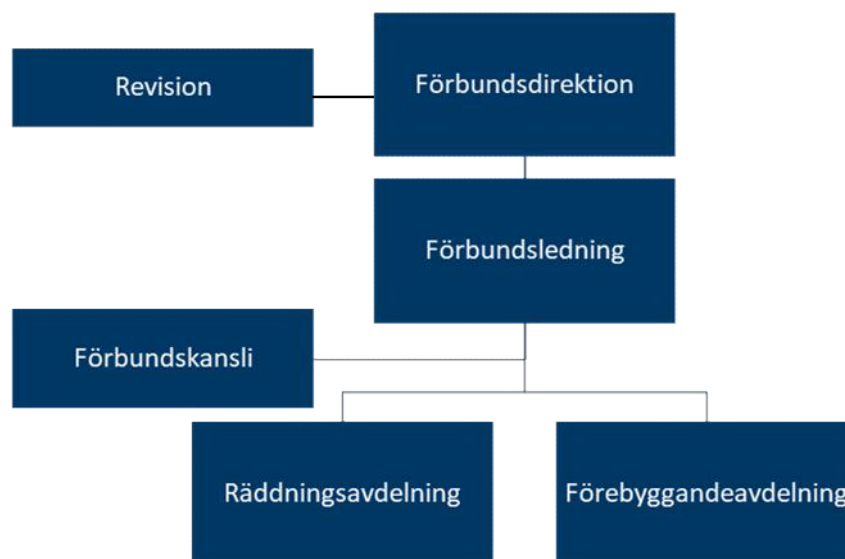


## Förbundets verksamhetsstrategi

- Vi identifierar risker, förhindrar olyckor och medverkar till att skapa en miljö där människor känner sig trygga.
- Vid räddningsinsatser arbetar vi på ett professionellt sätt med bra utrustning och största möjliga miljöhänsyn.

## Förbundets organisation

Jämtlands räddningstjänstförbund styrs av en politiskt sammansatt direktion som beslutar om mål och inriktning av verksamheten i räddningstjänstförbundet och utgör även myndighet för räddningstjänsten och sotningsverksamheten. Jämtlands räddningstjänstförbunds ambition är att räddningstjänsten ska vara modern, effektiv samt ha erforderlig kompetens och tillräcklig teknisk utrustning. Personalen ska utföra operativ räddningsverksamhet och arbeta förebyggande. Verksamheten ska planeras och genomföras inom tilldelade ekonomiska ramar inom en budget i balans. Räddningstjänstförbundet har under direktionen en förbundschef som verkställande tjänsteman.



**Bild 2:** Organisation.

## Huvuduppgifter i förbundets organisation

### **Förbundsdirektion**

Direktionens mandat motsvarar ett förbundsfullmäktige och en förbundsstyrelse. Dess ansvar och befogenheter regleras i en förbundsordning antagen av medlemskommunerna. Direktionen beslutar i övergripande frågor såsom om mål, inriktning, ekonomi och vision för förbundet och utgör även myndighet för förbundet enligt Lagen om Skydd mot Olyckor (LSO) och Lagen om Brandfarliga och Explosiva varor (LBE) samt GDPR.

### **Revisionen**

Den övergripande revisionsuppgiften i kommunalförbund är att granska om verksamheten följer förbundsledningens beslut och om verksamheten uppnår de politiska målen inom givna ekonomiska ramar. En väsentlig del är att främja arbetet med styrning och kontroll av verksamheten.

### **Förbundsledningen**

Förbundschefen/Räddningschefen planerar och leder förbundets verksamhet samt ansvarar för dialog med och föredragningar i förbundets direktion samt med medlemskommunernas företrädare till exempel vid ägarsamråd. Förbundschefen/Räddningschefen ansvarar för att räddningstjänstverksamheten är ändamålsenligt ordnad och leder de kommunala räddningsinsatserna. I förbundsledningen ingår även en HR-chef som stödjer förbundschefen strategiskt. Funktionen stöttar även chefer, arbetsledare och övrig personal med personal- och arbetsmiljörelaterade frågor.

### **Förbunds kansli**

Förbunds kansliet stödjer förbundets verksamhet med ekonomi-, personal-, löne- och fastighetsadministration, registratur och arkiv. Från kansliet sköts även förbundets övergripande interna och externa kommunikation. Funktionen stöttar även medarbetarna med kommunikationsfrågor. Kansliet har även till uppgift att arbeta med lokalförbättringar ur ett jämställdhets- och friskabrandsmänperspektiv på förbundets brandstationer. Kanslichefen stödjer vid ekonomiska frågor i samband med ägarsamråd, presidie-, direktions- och revisionsmöten.

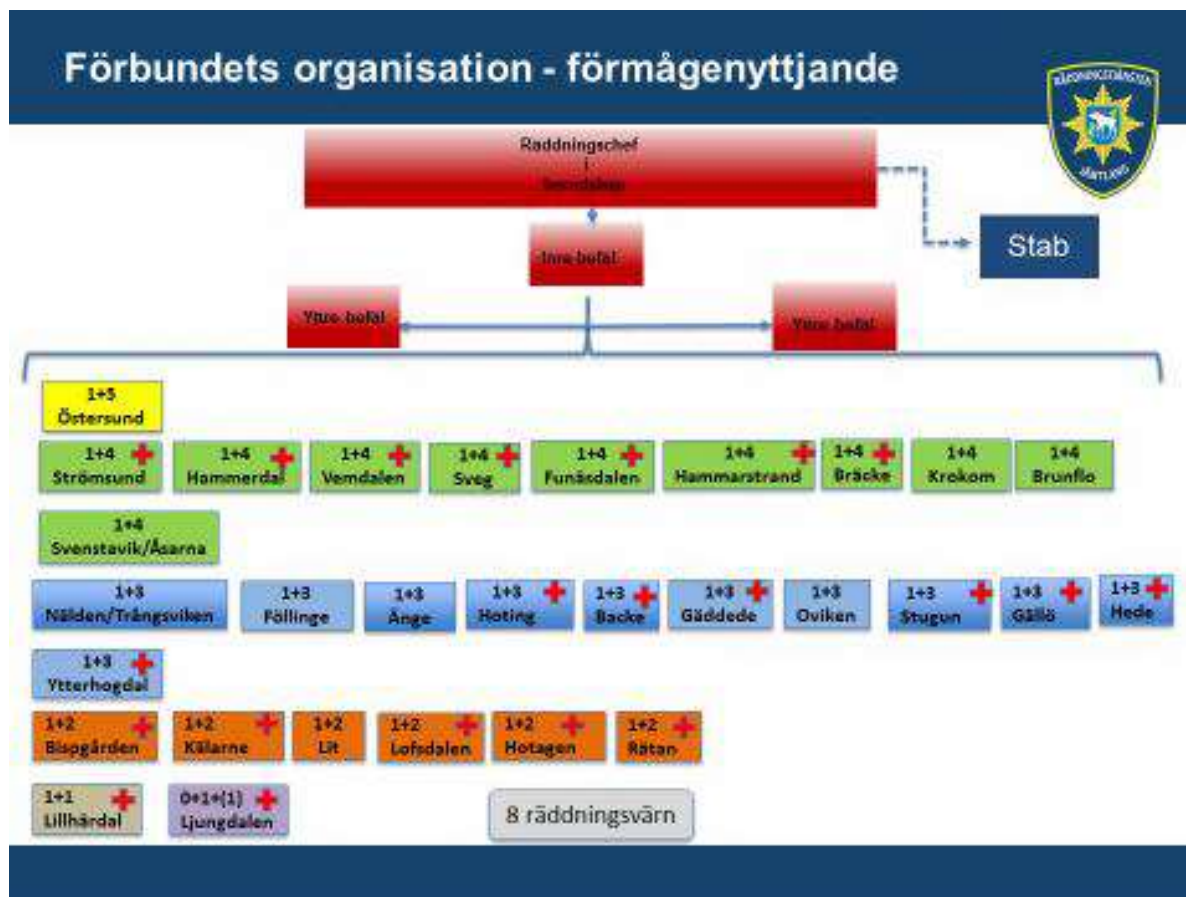
### **Räddningsavdelningen**

Räddningsavdelningen genomför kommunala räddningsinsatser, utreder olyckor, tillvaratar och utvecklar förbundets metoder och taktiker vid insatser samt leder, planerar och genomför förbundets övnings- och utbildningsverksamhet samt ansvarar för att upprätthålla beslutad beredskap med rätt operativ kompetens. Räddningsavdelningen utövar även personalansvar för all heltidsanställd skiftespersonal och RiB-personal samt även ansvarig för anskaffning, drift, underhåll och avveckling av materiel, fordon och IT-lösningar som används i operativ räddningstjänst och i förbundets övriga verksamhet. Ansvarar för att utalarmeringssystem och kommunikationslösningar uppfyller operativa krav inklusive övningsområdets drift och utveckling ingår också i Räddningsavdelningens åtaganden.

### **Förebyggandeavdelningen**

Förebyggandeavdelningen genomför tillståndsprovning i enlighet med LBE, genomför tillsyn i enlighet med fastställd tillsynsplan, säkerställer utförandet av lagstadgad sotning och brandskyddskontroll. Biträder medlemskommuner i plan-, bygg- och tillståndsprocesser. Genomför målgrupps- och behovsanpassad information och rådgivning med inriktning på utsatta grupper. Ingår i kommunernas säkerhetssamordningsgrupp. I samarbete med skolan, polisen och socialförvaltningen arbetar vi för att minska antalet anlagda bränder i skolmiljö.

## Förbundets operativa organisation



**Bild 3:** Gul ruta – heltidsstation, grön ruta – RiB<sup>4</sup>-station med rökdykarförmåga, blå ruta – RiB-station. 1+3 innebär en styrkeledare plus 3 brandmän osv. För att få genomföra rökdykning direkt vid insats krävs minst 1+4. Röda kors innebär att kåren kan larmas vid i IVPA<sup>5</sup>-larm, samtliga kårer kan larmas vid SAMS<sup>6</sup>-larm.

I Jämtlands räddningstjänstförbund finns en heltidsstation (Östersund), 30 RiB-stationer och 8 räddningsvårn. Förbundet har från och med 2015 ca 500 anställda (heltid och RiB) plus frivillig personal vid de 8 räddningsvårnen.

I beredskap 24/7/365<sup>7</sup> finns i förbundet från årsskiftet en räddningschef i beredskap, ett inre befäl i jour, två yttre befäl i jour och beredskap, 29 styrkeledare/arbetsledare och 91 brandmän – totalt 124 brandmän och brandbefäl vilket innebär att Jämtlands räddningstjänstförbund i detta avseende är det förbund i Sverige som har flest brandmän och befäl i beredskap. Avvikelser från antalet personer i beredskap kan vid vissa tillfällen ske på grund av bemanning- och rekryteringsproblematik. Det är dock förbundets ambition att eftersträva fulltalig beredskap.

Räddningstjänstförbundet ansvarar för kommunal räddningstjänst och brandförebyggande verksamhet för 119 011 innevånare fördelade på en yta på 43 509 km<sup>2</sup> (ca 10 % av Sveriges yta) och har ca 2 200 - 2 400 larm per år.

<sup>4</sup> Räddningspersonal i beredskap (RiB).

<sup>5</sup> IVPA – i väntan på ambulans, 2 ur beredskapsstyrkan rycker ut.

<sup>6</sup> SAMS – hjärtstoppslarm, hela beredskapsstyrkan rycker ut.

<sup>7</sup> 24 timmar per dygn, 7 dygn i veckan, 365 dagar per år.



## Förbundets styrkedja och styrmodell

Jämtlands räddningstjänstförbunds verksamhet styrs genom mål- och resultatstyrning kombinerat med styrmodellen balanserat styrkort. Syftet är att tydliggöra myndighetens strategi, styra verksamheten mot gemensamma mål och stimulera de anställda att arbeta så att verksamhetens mål uppfylls. Förbundets mål- och styrmodell redovisas övergripande i bild 4.

Kommunal räddningstjänst regleras dessutom i lag där kommunerna bland annat ska utarbeta ett handlingsprogram för verksamheten inom detta område. Detta medför att verksamheten inom förbundet dels styrs av årligen utgivna verksamhetsplaner men även av ett handlingsprogram som gäller under en mandatperiod. Detta medför att förbundet inom ramen för mål- och resultatstyrning dels styrs av långsiktiga (fyra år) inriktningsmål inom ramen för handlingsprogrammet som av kortsiktiga (ett år) mål inom ramen för verksamhetsplanen.

Riksdag/regering/  
Central myndighet

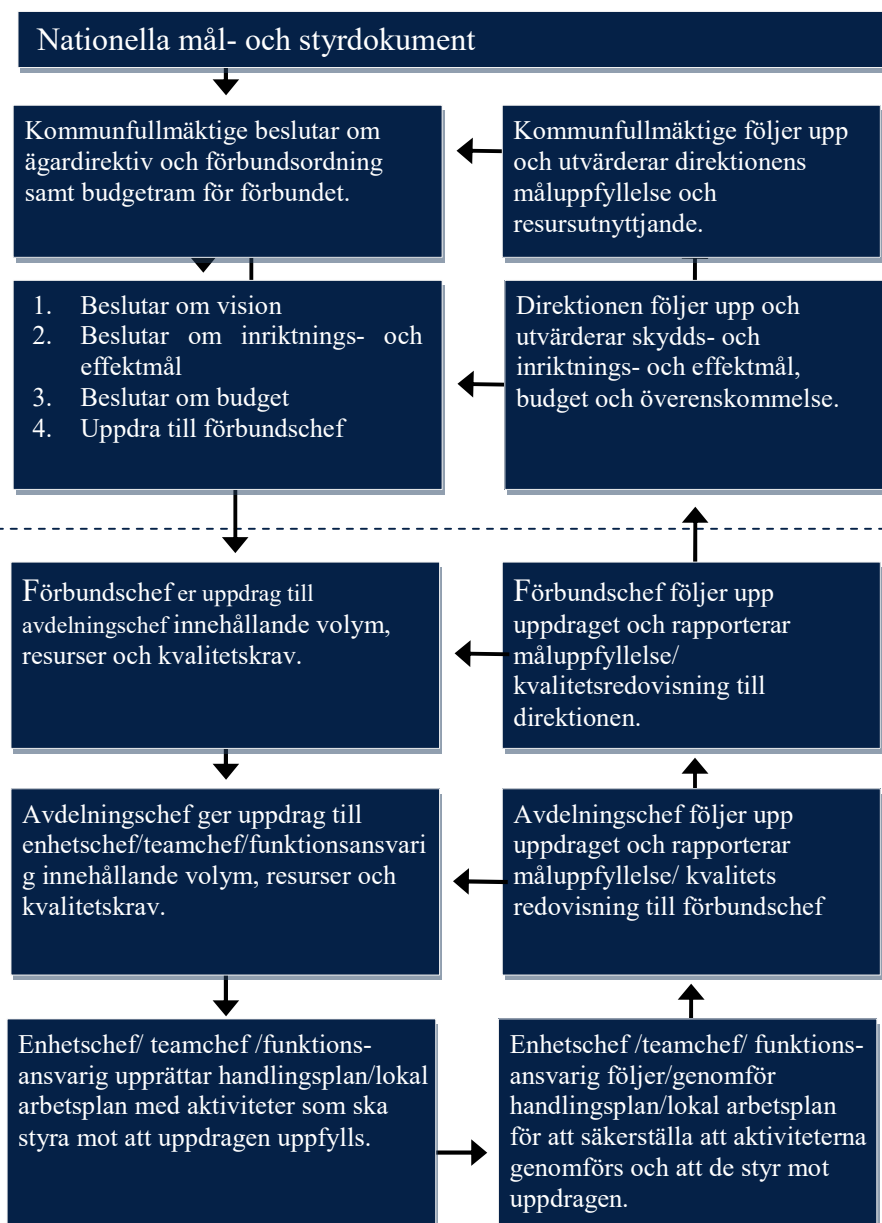
Ägarkommunerna

Direktionen

Förbundet

Avdelning

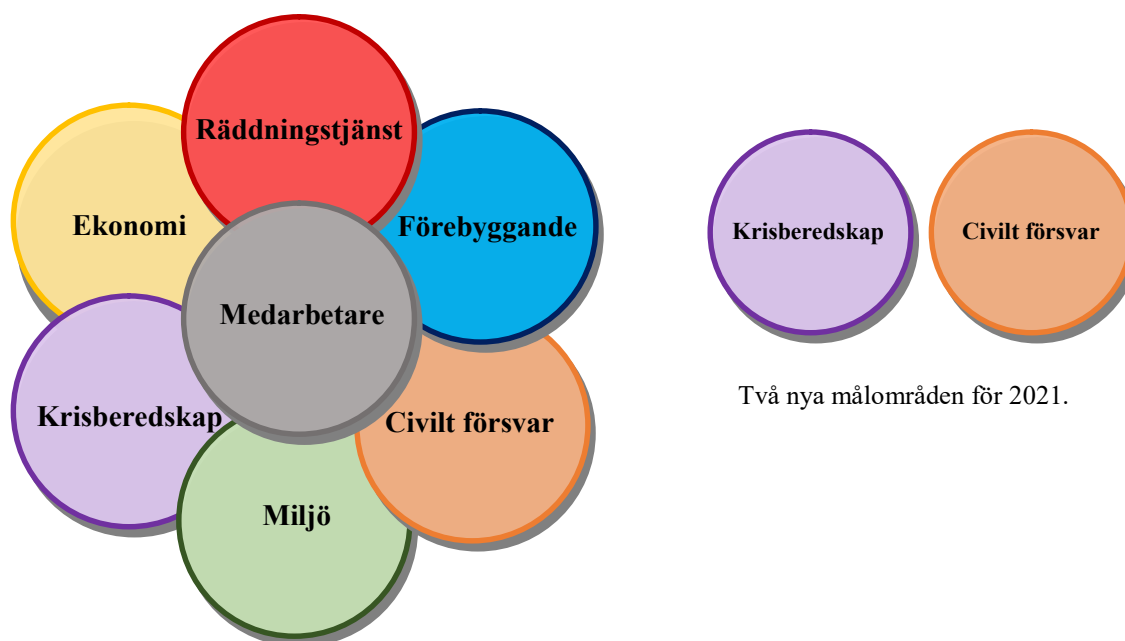
Teamchef/  
Funktionsansvarig



**Bild 4:** Mål och styrkedja i Jämtlands räddningstjänstförbund.

## Styrmodell med sju målområden

Förbundets verksamhet är indelad i sju målområden med medarbetaren i centrum. Olika färger har valts på målområdena för att symbolisera mångfald - en för förbundet angelägen fråga och vital för att kunna säkerställa fortsatt högt förtroende hos medborgare och besökare men även för att säkerställa god rekrytering av brandmän. För 2021 har två nya målområden tillkommit; Krisberedskap och Civilt försvar. I varje målområde finns definierade inriktningsmål som beskriver förbundets långsiktiga viljeinriktning. Två av målområdena är utformade för att harmoniera med målen i förbundets handlingsprogram 2020 - 2022 för förebyggande verksamhet och räddningstjänst. Utifrån varje inriktningsmål formuleras mätbara effektmål som ligger till grund för de aktiviteter som genomförs inom förbundet.



**Bild 5:** Förbundets styrmodell med sju målområden.

## Mål med betydelse för god ekonomisk hushållning

Enligt kommunallagen ska kommuner, landsting och kommunalförbund i samband med budgeten ange finansiella mål för ekonomin som är av betydelse för god ekonomisk hushållning. Målen ska följas upp i årsredovisning och i delårsbokslut. Lagen innefattar även krav på att resurserna i verksamheten används till rätt saker och att de utnyttjas på ett effektivt sätt. Därför ska även för verksamheten anges mål och riktlinjer som är av betydelse för god ekonomisk hushållning.

### Finansiella mål med betydelse för god ekonomisk hushållning

Förbundet har valt de två ekonomiska mål som finns i ägardirektivet för 2021 som sina finansiella mål med betydelse för god ekonomisk hushållning (se tabellen nedan). Dessa två mål är kopplade mot målområde ekonomi och inriktningsmål 4 - En sund, balanserad och finansierad ekonomi.

Ekonomi	Finansiella mål med betydelse för god ekonomisk hushållning;
En sund, balanserad och finansierad ekonomi	<ul style="list-style-type: none"><li>• Beslutad budget inom givna handlingsramar ska hållas.</li><li>• Utveckling av övningsområdet Furulund ska finansieras genom rationalisering av befintlig verksamhet.</li></ul>

## **Mål för verksamheten med betydelse för god ekonomisk hushållning**

Förbundet har valt ut följande två effektmål för verksamheten som är av betydelse för god ekonomisk hushållning;

- Antalet insatser till bränder och brandtillbud i bostäder ska minska.
- Energiförbrukningen i förbundets hyrda lokaler ska minska jämfört med föregående år.

## **Riktlinjer som är av betydelse för god ekonomisk hushållning**

### **God ekonomisk hushållning**

God ekonomisk hushållning innebär att såväl förbundets finansiella som verksamhetsmässiga mål uppnås, att verksamheten bedrivs långsiktigt, ändamålsenligt och effektivt samt att ekonomiska aktiviteter sker i enlighet med lagar, regler och etablerade normer.

Begreppet god ekonomisk hushållning har således både ett finansiellt perspektiv och ett verksamhetsperspektiv. Det finansiella perspektivet innebär bland annat att varje generation själv ska bära kostnaderna för den service som den konsumerar, så att ingen generation ska behöva betala för den som en tidigare generation har förbrukat. Verksamhetsperspektivet tar sikte på förbundets förmåga att bedriva sin verksamhet på ett kostnadseffektivt och ändamålsenligt sätt. En förutsättning för en god ekonomisk hushållning är att det finns ett tydligt samband mellan resursåtgång, prestationer, resultat och effektivitet. För att åstadkomma detta samband krävs bland annat en utvecklad planering med framförhållning, styrning och handlingsberedskap samt tydliga och mätbara mål. Det innebär också krav på ständig prioritering, effektivisering och förnyelse av verksamheten. Det krävs även rättvisande och tillförlitlig redovisning och uppföljning som ger information om avvikelser gentemot målen.

### **Uppföljning och rapportering**

Uppföljning, i form av budgetuppföljningsrapporter, delårsrapport och bokslut/årsredovisning, ska kommuniceras inom verksamheten och från förbundsledning till direktion och förbundets ägare i linje med ägardirektiv och förbundsordning.

### **Balanskrav**

I förbundets årsbudget får normalt de upptagna kostnaderna inte överstiga de intäkter förbundet kan påräkna i form av bidrag från medlemskommunerna och övriga intäkter.

### **Investeringar**

Målet med förbundets investeringar är att de helt ska vara självfinansierade, det vill säga att självfinansieringsgraden av investeringarna ska vara 100 procent. Att lånefinansiera till nyinvesteringar kan innebära att kostnader förskjuts till kommande generationer. Med självfinansiering av investeringar, avses att inte behöva använda befintliga bankmedel eller låna. Finansiering av investeringarna ska huvudsakligen ske genom avskrivningsmedel och utrymme av ackumulerade resultat eller i undantagsfall genom lån.

### **Internkontroll**

Förbundet ska verka för att en god internkontroll präglar organisationen och förbundets löpande verksamhet. Utifrån ett risk- och väsentlighetsperspektiv ska kontrollpunkter väljas och sammanställas i en årlig internkontrollplan. Rapportering ska ske vid delår- och årsbokslut till direktionen.

# Förbundets inriktnings- och effektmål 2021

## Målområde förebyggande verksamhet

### Inriktningsmål 1 – Antalet bränder ska minska

Räddningstjänsten ska stödja den enskilde så att denna kan ta sitt ansvar för att förebygga bränder och hantera olyckor. Detta ska ske genom tillståndsgivning, tillsyn, information, rådgivning samt utbildning och samverkan med andra.

#### Effektmål

- Antalet insatser till bränder och brandtillbud i bostäder ska minska.



## Målområde räddningstjänst

### Inriktningsmål 2 – Snabb och rätt hjälp

Räddningstjänsten ska - anpassad efter den lokala riskbilden - ge snabb och rätt hjälp till den som drabbas av olyckor så att skador på människor, egendom och miljö minimeras och när händelserna kräver samverka med samhällets samlade resurser.

#### Effektmål

- I minst 80% av alla insatser till brand i byggnad, oavsett verksamhetstyp, ska första fordon vara framme inom 20 minuter.
- Ingen ska omkomma till följd av brand.
- För att tillse en robust och uthållig förmåga att leda flera samtidiga och komplexa insatser ska räddningstjänstförbundet säkerställa en tillfredsställande systemledning.



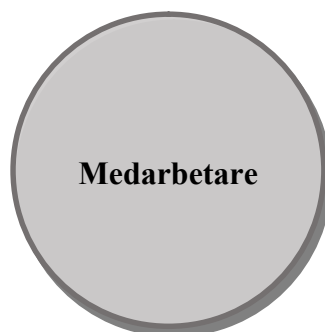
## Målområde medarbetare

### Inriktningsmål 3 – Attraktiv arbetsplats

Förbundet ska uppfattas som en jämställd och attraktiv arbetsgivare med arbetsplatser som erbjuder goda arbets- och anställningsförhållanden.

#### Effektmål

- Andelen kvinnor i förbundet ska öka.
- Som i led att skapa förutsättningar för en ökad mångfald och jämställdhet ska Anpassningar för det genomföras på minst tre brandstationer.
- eNPS +40 (nyckeltal för att mäta medarbetarnöjdhet)
- Skyddsronder ska genomföras på samtliga arbetsplatser.



## Målområde ekonomi

### Inriktningsmål 4 - En sund, balanserad och finansierad ekonomi

Verksamheten i räddningstjänstförbundet ska genomföras inom ramen för en sund, balanserad och finansierad ekonomi där god ekonomisk hushållning och rationellt organiserad verksamhet utgör ledord.

#### Effektmål

- Fastställd budget ska hållas.
- Utveckling av övningsområdet Furulund ska finansieras genom rationalisering av befintlig verksamhet.



## Målområde miljö

### Inriktningsmål 5 – Ekologisk hållbar utveckling och smarta miljölösningar

Förbundet ska i all sin verksamhetsutövning verka för en ekologiskt hållbar utveckling och smarta miljölösningar.

#### Effektmål

- Energiförbrukningen i förbundets hyrda lokaler ska minska jämfört med föregående år.
- Inom förbundets verksamhet ska användandet av skumvätskor som tillför PFAS till naturen minskas.
- För varma rökdykningsövningar ska Klimatvillan nyttjas till minst 90%.
- All personal ska ha kännedom om den årliga miljöhandlingsplanens innehåll.



## Målområde krisberedskap

Räddningstjänsten är en del av samhällets krisberedskap och räddningstjänstorganisationen är nödvändig för att hantera samhällsstörningar. Förbundet ska bidra med viktiga kunskaper till kommunens arbete med risk- och sårbarhetsanalys genom deltagande i RSA-processen, men vi bör även göra analyser av egen verksamhet som underlag för att minska vår sårbarhet och öka vår förmåga att hantera samhällsstörningar.

I takt med att kommunerna upprättar en inriktnings- och samordningsfunktion (ISF) behöver samverkan ske för att klargöra hur förbundet ska representeras.



## **Inriktningsmål 6 – Krisberedskap**

### **Inriktningsmål**

Förbundet ska ha en god förmåga att hantera extraordinära händelser i fredstid samt vid höjd beredskap.

### **Effektmål**

- Förbundet ska utveckla samarbetet med kommunerna i deras RSA-arbete.
- Öka kunskapen hos vår personal om annan samhällsviktig verksamhet för att möjliggöra effektiva räddningsinsatser vid dessa anläggningar.
- Förbundet ska i samverkan med kommunerna upprätta rutiner för inriktnings- och samordningsfunktion (ISF).

## **Målområde civilt försvar**

Kommunernas ansvar regleras i Lag (1994:1720) om civilt försvar. Enligt gällande ägardirektiv ska förbundet i samverkan med ägarkommunerna delta i planeringen för det civila försvaret och planering för höjd beredskap. Dessutom regleras räddningstjänst under höjd beredskap i Lag (2003:778) om skydd mot olyckor. Detaljerade föreskrifter och allmänna råd förväntas komma de närmsta åren, statlig finansiering förväntas ske först 2024. Förbundets organisation vid höjd beredskap bygger helt på en förstärkning av den fredstida organisationen. Lednings-, räddnings-, förvaltnings-, och skadeförebyggande organisationen ska utnyttjas med så små förändringar som möjligt. En effektiv räddningstjänst i fred är grunden för en väl fungerande räddningstjänst vid höjd beredskap.

### **Inriktningsmål – 7 Civilt försvar**

Räddningstjänsten ska från sin basorganisation kunna växa till att kunna hantera skador som uppstår i samband med krigsskada mot bebyggelse.

### **Effektmål**

- Förbundet ska samverka med kommunerna i planering för det civila försvaret.
- Förbundet ska utreda behovet av personal som skall krigsplaceras inom organisationen.



## Måluppföljning

Uppföljning av inriktningsmål (IM) och effektmål sker tre gånger per år och redovisas i delårsrapporter per april och augusti och årsredovisning. Målens samlade måluppfyllnad rapporteras i sammanställd form med text och med följande måluppfyllelseindikatorer.

		
Målet uppfyllt	Målet uppfylls delvis	Målet uppfylls inte

	Inriktningsmål	Effektmål	Måluppfyllnad	Resultat
	<b>Förebyggande</b>			
1	Antalet bränder ska minska	<ul style="list-style-type: none"> <li>Antalet insatser till bränder och brandtillbud i bostäder ska minska.</li> </ul>	GEH <sup>s</sup>	
	<b>Räddningstjänst</b>			
2	Snabb och rätt hjälp	<ul style="list-style-type: none"> <li>I minst 80% av alla insatser till brand i byggnad, oavsett verksamhetstyp, ska första fordon vara framme inom 20 minuter.</li> <li>Ingen ska omkomma till följd av brand.</li> <li>För att tillse en robust och uthållig förmåga att leda flera samtidiga och komplexa insatser ska räddningstjänstförbundet säkerställa en tillfredsställande systemledning.</li> </ul>		
	<b>Medarbetare</b>			
3	Attraktiv arbetsplats	<ul style="list-style-type: none"> <li>För att skapa bättre förutsättningar för en ökad mångfald och jämställdhet ska ombyggnationer genomföras på minst tre brandstationer. Andelen kvinnor i förbundet ska öka.</li> <li>Som i led att skapa förutsättningar för en ökad mångfald och jämställdhet ska anpassningar för det genomföras på minst tre brandstationer.</li> <li>eNPS +40 (nyckeltal för att mäta medarbetarnöjdhet)</li> <li>Skyddsronder ska genomföras på samtliga arbetsplatser.</li> </ul>		
	<b>Ekonomi</b>			
4	En sund, balanserad och finansierad ekonomi	<ul style="list-style-type: none"> <li>Beslutad budget inom givna handlingsramar ska hållas.</li> <li>Utveckling av övningsområdet Furulund ska finansieras genom rationalisering av befintlig verksamhet.</li> </ul>	GEH GEH	
	<b>Miljö</b>			
5	Ekologisk hållbar utveckling och smarta miljölösningar	<ul style="list-style-type: none"> <li>Energiförbrukningen i förbundets hyrda lokaler ska minska jämfört med föregående år.</li> <li>Inom förbundets verksamhet ska användandet av skumvätskor som tillför PFAS till naturen minskas.</li> <li>För varma rökdykningsövningar ska Klimatvillan nyttjas till minst 90%.</li> <li>All personal ska ha kännedom om den årliga miljöhandlingsplanens innehåll.</li> </ul>	GEH	
	<b>Krisberedskap</b>			
6	Extraordinära händelser i fredstid samt vid höjd beredskap	<ul style="list-style-type: none"> <li>Förbundet ska utveckla samarbetet med kommunerna i deras RSA-arbete.</li> <li>Öka kunskapen hos vår personal om annan samhällsviktig verksamhet för att möjliggöra effektiva räddningsinsatser vid dessa anläggningar.</li> <li>Förbundet ska i samverkan med kommunerna upprätta rutiner för inriktnings- och samordningsfunktion (ISF).</li> </ul>		
	<b>Civilt försvar</b>			
7	Hantera skador i samband med krigsskada mot bebyggelse	<ul style="list-style-type: none"> <li>Förbundet ska samverka med kommunerna i planering för det civila försvaret.</li> <li>Förbundet ska utreda behovet av personal som skall krigsplaceras inom organisationen.</li> </ul>		

# Förbundets ekonomiska förutsättningar

## Ekonomiska ramar 2021

Budgetramen/medlemsbidraget för budget 2021 och flerårsplan 2022 - 2023 utgår från 2021 års budgetram/bidrag för Jämtlands Räddningstjänstförbund och kostnadsfördelning mellan ägarkommunerna Berg, Bräcke, Härjedalen, Krokomb, Ragunda, Strömsund och Östersund. Ny kostnadsfördelning mellan ägarkommunerna är beslutad av ägarsamråd 2019-04-29 utifrån ny framtagen beräkningsmodell.

I ägardirektivet för 2021 ökar ägarkommunerna sitt bidrag till förbundet med totalt ca 6,9 mnkr. I ägardirektivet får förbundet indexuppräknings med 2,5% plus ytterligare 1 % för personalkostnader och 1,8 % för övriga kostnader samt för intäkter 1,5%.

Medlemskommuner	Ägarfördelning	Medlemsbidrag (Tkr) 2021	Medlemsbidrag (Tkr) 2020	Förändring (Tkr)
Östersund	26,86 %	42 136	39 746	+2 390
Krokomb	14,27 %	18 603	17 636	+967
Strömsund	13,66 %	17 263	16 414	+849
Berg	10,44 %	12 832	12 202	+630
Bräcke	8,23 %	10 262	9 764	+498
Ragunda	8,07 %	9 885	9 405	+479
Härjedalen	18,47 %	22 222	21 140	+1 082
<b>Summa</b>	<b>100,00 %</b>	<b>133 203</b>	<b>126 307</b>	<b>+6 896</b>

Tabell 2: Fördelning av medlemsbidrag.

Östersunds kommun ersätter förbundet med ökningen av den särskilda avtalspensionen och den del av utbetalda pensioner som avser densamma. Den budgeterade pensionskostnaden och skuldökningen grundas på KPA<sup>9</sup> pensionsskultsberäkning och prognos per augusti 2020. Avskrivningarna sker enligt plan och ska motsvara värdeminskningen på inventarierna. Förbundet tillämpar linjär avskrivning med individuella avskrivningstider och komponentavskrivning enligt RKR<sup>10</sup> rekommendationer. Lönekostnadspålägget för år 2021 föreslås enligt SKL<sup>11</sup> bli oförändrat dvs 40,15 %. Förbundet erhåller medlemsbidragen från ägarkommunerna enligt fastställt ägardirektiv med en fjärdedel per kvartal i förskott.

Begränsningsregeln är sedan några år borttagen i ägardirektivet och som sa att förbundet endast får balansera årets resultat (förändring av eget kapital) upp till 10 % av verksamhetens nettokostnad i ny räkning. Det innebär att förbundet nu inte behöver betala tillbaka eventuella resultatvinster till medlemskommunerna utan kan använda dessa istället till att finansiera planerade investeringar och amorteringar på reverslån.

<sup>8</sup> GEH = Verksamhetsmål med betydelse för god ekonomisk hushållning (GEH)

<sup>9</sup> KPA Pension är det bolag som fack och arbetsgivare tillsammans har valt som förvalsalternativ för kommun- och landstingsanställda som inte gör ett aktivt val för tjänstepensionen.

<sup>10</sup> Rådet för kommunal redovisning (RKR) har som huvuduppgift att främja och utveckla god redovisningssed i kommuner, landsting och kommunalförbund i enlighet med lagen om kommunal redovisning.

<sup>11</sup> Sveriges kommuner och landsting.



## Resultatbudget 2021 och prognosticerad resultatbudget 2022 - 2023

Inför framtagandet av nya ägardirektiv för 2021 presenterade förbundet att finansiering på 10 mnkr saknas i budgeten för löneökningar och övriga kostnader för att klara av att bibehålla nuvarande verksamhetsnivå. På grund av den rådande Corona pandemin och ägarkommunernas bekymmersamma ekonomiska situation senarelades arbetet med att ta fram ägardirektiv för 2021. På uppdrag av medlemskommunerna presenterade förbundet under våren alternativa besparingsförslag som diskussionsunderlag inför beslut om nytt ägardirektiv och ramar för nästa år. Den 24 augusti lade ägarna fram ett förslag på ägardirektiv med ca 6,9 mnkr i ramuppräknings och som efter remissrunda beslutades i samtliga medlemskommuner. Ägardirektivet för 2021 innebär att förbundet kan fortsätta bedriva verksamheten på nuvarande nivå utan att några större nedskärningar behöver vidtas.

Förbundet redovisar för 2021 ett budgeterat nollresultat och en budget i balans. Mycket tack vare lägre pensionskostnader i KPA:s senaste augustiprognos. Prognosen visar en mycket lägre ökning av pensionskostnaderna än vad tidigare prognoser visat. För 2021 får förbundet en nettokostnadsminskning på ca -2,4 mnkr jämfört med 2020 års budgeterade kostnadsnivå.

Kostnadsuppräknings finns för lönersättningar heltid- och deltidspersonal, indexreglering av hyror och avtal samt även för utryckningskostnader som under två års tid inte räknats upp i budgeten trots ökande larmkostnader. Positivt är att budgeten även medger en återföring av ca 900 tkr av de materialpengar på 1,4 mnkr som av sparåtgärd togs bort i budgeten för 2019 och 2020. I budgeten finns även högre intäkter i form av samverkansavtal med Åre kommun, statligt bidrag för förstärkt ledningssystem, nytt IVPA avtal med Regionen och förslag på höjda taxor för tillsyn. En stor osäkerhet råder kring intäkt av försäljning av utbildningar som av rådande pandemi kan vara överbudgeterad.

Förbundet känner en oro för de kommande åren att verksamheten inte ska klara av finansieringen av de ökade pensionskostnaderna som förbundet står inför utifrån KPA:s beräknade prognoser. I ägardirektivet för 2021 har ägarna tillskjutit 1 % extra i uppräknings av personal- och pensionskostnader vilket underlättar kostnadshanteringen.

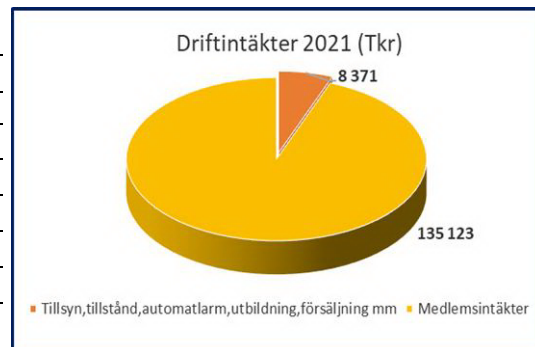
I resultatprognosen för 2022 och 2023 har antagande gjorts om likvärdiga indexuppräknings på ramen som för 2021. Resultatet bedöms bli underskott av underfinansiering av den ökande pensionskostnaden. Om KPA:s prognoser står sig kommer strukturella förändringar i organisationen bli nödvändiga, om inte förbundet kompenseras för dessa kostnadsökningar. På sikt bör förbundet ha en egen pensionsmedelsförvaltning för att kunna dämpa kostnadsutvecklingen med avkastning från placerade medel.

Resultaträkning (Tkr)	Prognos		
	Budget 2021	budget 2022	budget 2023
Verksamhetens intäkter	8 484	8 611	8 740
Verksamhetens kostnader	-136 945	-143 301	-144 329
Avskrivningar	-6 058	-6 238	-6 361
<b>Verksamhetens nettokostnader</b>	<b>-134 519</b>	<b>-140 927</b>	<b>-141 949</b>
Medlemsbidrag	133 559	136 764	140 047
Bidrag pensioner	1 451	1 935	1 657
<b>Verksamhetens resultat</b>	<b>491</b>	<b>-2 228</b>	<b>-245</b>
Finansiella intäkter	0	0	0
Finansiella kostnader	-491	-572	-955
<b>Resultat efter finansiella poster</b>	<b>0</b>	<b>-2 800</b>	<b>-1 200</b>
Extraordinära poster (netto)	0	0	0
<b>Periodens resultat</b>	<b>0</b>	<b>-2 800</b>	<b>-1 200</b>

Tabell 3: Resultatbudget 2021 och prognos 2022 och 2023.

## Driftbudget 2021

Driftredovisning (Tkr)	Budget 2021	%	För-ändring	Budget 2020
<b>Intäkter</b>				
Tillsyn & tillstånd	830	0,6%	130	700
Automatlarm	3 100	2,2%	0	3 100
Externa arbeten	510	0,4%	100	410
Försäljning av verksamhet	301	0,2%	0	301
IVPA	900	0,6%	300	600
Utbildning	900	0,6%	-200	1 100
Övriga bidrag & intäkter	1 830	1,3%	938	892
Medlemsbidrag	133 559	93,1%	7 252	126 307
Bidrag pensioner & SAP fordr	1 564	1,1%	-334	1 898
<b>Intäkter totalt</b>	<b>143 494</b>	<b>100%</b>	<b>8 186</b>	<b>135 308</b>
<b>Kostnader</b>				
Personal	97 100	67,7%	4 473	92 627
Pensioner	6 221	4,3%	-2 436	8 657
Lokaler	16 290	11,4%	760	15 530
Fordon	3 162	2,2%	238	2 924
Drift	9 029	6,3%	947	8 082
Administrativa tjänster	5 144	3,6%	451	4 693
Avskrivningar	6 058	4,2%	19	6 039
Finansnetto	491	0,3%	-267	758
<b>Kostnader totalt</b>	<b>143 494</b>	<b>100%</b>	<b>4 186</b>	<b>139 308</b>
<b>Nettoresultat</b>	<b>0</b>			<b>-4 000</b>



Tabell 4: Driftbudget 2021 jämfört med 2020

I driftbudgeten finns högre intäkter för tillsyner av fler inplanerade tillsyner och höjd taxa. Högre intäkter finns även för externa arbeten (restvärdesräddning och vägsanering) i samband med larmutryckningar och för IVPA larm genom ett nytt föreslaget avtal med Regionen. Under övriga bidrag och intäkter finns högre intäkter av ett nytt samverkansavtal med Åre kommun och statligt bidrag till åtgärder för förstärkt ledningsstöd via medlemskommunerna. Lägre intäkter finns för försäljning av utbildning av rådande pandemi och för bidrag utbetalningar av SAP-pensioner från Östersunds kommun.

På kostnadssidan är det främst högre kostnader för personalkostnader, där de största ökningarna finns för löneersättning heltidspersonal och deltidspersonal men även för utryckningskostnaderna som är uppräknade till en högre nivå. Största kostnadsminskningen finns för förbundets pensionskostnader där KPA:s senaste augustiprognos visar en mycket lägre ökning av pensionskostnaderna än vad tidigare prognoser visat. Minskningen består i lägre kostnader för pensioner och en mindre skuldökning. På grund av den rådande pandemin har KPA i sin prognos gjort antagande om en lägre inflationstakt 2021 samt att trenden visar att en större andel brandmän i landet slutar före 58 års ålder och byter jobb.

Inom lokalkostnader består ökningen främst av ökade hyreskostnader och för el och snöröjning. Inom fordonskostnaderna finns högre kostnader för reparationer och underhåll samt drivmedel. Inom driftkostnaderna är främst kostnaderna högre för datalicenser och tjänsteköp. Lägre kostnader finns inom finansnetto där minskningen förklaras av lägre räntekostnader för pensioner.

## Investeringsbudget 2021 och investeringsnivåer för kommande år

För 2021 uppgår investeringsbudgeten till 6 mnkr. Planerade investeringar visas i tabellen nedan. Förbundets investeringar används till övervägande del för att bibehålla nuvarande fordonstatus och tillse att förbundet har tillfredställande och väl funktionsanpassade fordon. Alla investeringar finansieras med egna medel och utan lån.

Investeringar (Tkr)	Budget 2021
Pumpar	230
IT-utrustning	250
BAS 2	1 500
Begagnad Lastväxlare	1 000
Begagnad BAS 1	450
Begagnad BAS 1	450
Kompressor	110
Kemcontainer	260
Pickup	400
Pickup	400
Pickup	400
Snöskotrar	190
Terrängfordon	150
Lös av leasing	210
<b>S;a</b>	<b>6 000</b>

Tabell 6: Investeringsbudget 2021.

### Prognosticerade budgetramar 2022 - 2026

I 2020 års investeringsbudget var investeringsnivån sänkt till 4 mnkr. Detta för att parera ökningen av avskrivningskostnaderna och för att stärka likviditeten mot budgeterat minusresultat. För 2021 är investeringsnivån höjd till 6 mnkr. Förbundets bedömning är att det interna kassaflödet tillåter en självfinansieringsnivå för investeringar på ca 6 mnkr/år. Ska investeringsnivån kunna höjas ytterligare måste det ske genom extern lånefinansiering, nedskärningar i verksamheten för att täcka ökade avskrivningskostnader och årliga vinstresultat för finansiering av amorteringar på banklån. Nedanstående diagram visar tilltänkta investeringsnivåer samt beräknade avskrivningskostnader per år.



## Finansieringsanalys 2021 - 2023

För att förbundet helt ska få bort det årliga checkkreditsutnyttjandet och bygga upp en solid kassa på lång sikt krävs att verksamheten genererar positiva kassaflöden. En förutsättning för att detta ska lyckas är att investeringarna kan finansieras helt med egna medel dvs utan stöd av några banklån. Det investeringsutrymme som skapas med hjälp av avskrivningsutrymme tillsammans med eventuella plusresultat från driften varje år ska användas som finansiering. Kassaflödet ska utöver detta även räcka till att finansiera amorteringarna på förbundets kvarvarande reverslån till Härjedalens kommun. Kassaflödet beräknas bli negativt 2021 av främst låg skuldförändring på pensionsavsättningen.

(Tkr)	Budget 2021	Prognos budget 2022	Prognos budget 2023
<b><u>Den löpande verksamheten</u></b>			
Årets resultat	0	0	0
Avskrivningar	6 058	6 238	6 361
Förändring av pensionsavsättning <sup>12</sup>	527	3 044	1 710
Ökning/minskning kortfristiga fordringar	0	0	0
Ökning/minskning kortfristiga skulder	0	0	0
<b><u>Investeringsverksamheten</u></b>			
Nettoinvesteringar	-6 000	-6 000	-6 000
Pågående investeringar fr föreg.år	0	0	0
<b><u>Finansieringsverksamheten</u></b>			
Minskning långfristig skuld Härjedalen	-1 043	-1 043	-1 043
Förändring långfristig fordran (SAP)	+113	+626	-278
<b>Årets kassaflöde</b>	<b>-345</b>	<b>+2 865</b>	<b>+749</b>

Tabell 8: Finansieringsanalys 2021 och prognos 2022 - 2023.

<sup>12</sup> Siffrorna kommer från KPA:s beräknade prognos i augusti 2020

## Balansbudget 2021

(Tkr)	Budget 2021	Budget 2020
Maskiner & inventarier	41 000	41 018
Finansiella anläggningstillgångar	15 000	14 532
<b>Summa anläggningstillgångar</b>	<b>56 000</b>	<b>55 550</b>
Kortfristiga fordringar	44 000	41 200
Likvida medel	-2 000	+1 000
<b>Summa omsättningstillgångar</b>	<b>42 000</b>	<b>42 200</b>
<b>SUMMA TILLGÅNGAR</b>	<b>98 000</b>	<b>97 750</b>
Eget kapital	13 000	13 500
Avsättning pensioner	29 180	29 193
Långfristiga skulder	2 087	2 949
Kortfristiga skulder	53 733	52 108
<b>SUMMA SKULDER OCH EGET KAPITAL</b>	<b>98 000</b>	<b>97 750</b>

Tabell 9: Balansbudget 2021.

## Ekonomisk ställning

Redovisade utfall (mnkr)	2019	2018	2017	2016	2015	2014	2013	2012
<b><u>Resultat</u></b>								
Verksamhetens intäkter	23,4	76,1	7,9	6,7	9,1	6,7	8,1	8,1
Verksamhetens kostnader	-141,9	-195,2	-123,9	-123,4	-117,9	-95,6	-95,7	-93,1
Avskrivningar	-5,5	-6,8	-5,5	-5,3	-5,1	-4,2	-3,7	-4,1
<b>Verksamhetens nettokostnader</b>	<b>-124,0</b>	<b>-125,9</b>	<b>-121,5</b>	<b>-122,0</b>	<b>-113,9</b>	<b>-93,1</b>	<b>-91,3</b>	<b>-89,2</b>
Kommunbidrag	128,4	128,2	124,0	120,5	117,0	94,3	94,5	91,3
Finansnetto	-0,8	-0,6	-0,6	-0,3	-0,4	-0,3	-2,0	-0,7
<b>Årets resultat</b>	<b>+3,6</b>	<b>+1,7</b>	<b>+1,9</b>	<b>-1,8</b>	<b>+2,6</b>	<b>+0,8</b>	<b>+1,2</b>	<b>+1,3</b>
<b><u>Nyckeltal</u></b>								
Omsättning	151,9	204,3	131,9	127,3	126,1	101,0	102,7	99,4
Medlemsfinansiering	84,6%	62,8%*	95,3%	93,4%	94,7%	93,3%	92,0%	91,8%
Soliditet	16,8%	12,7%	13,2%	11,0%	13,0%	10,5%	10,5%	8,4%
Balansomslutning	102,1	107,7	90,3	90,5	90,6	74,4	65,9	67,9
Investeringar	6,7	9,7	4,5	5,4	6,7	3,7	8,0	10,8
Eget kapital	17,2	13,6	11,9	10,0	11,8	7,7	6,9	5,7
Kassa	+1,0	+4,9	-1,2	-4,7	4,8*	-4,3	-6,5	4,5
Lån medlemskommuner	4,1	5,2	6,4	7,6	8,7	1,2	2,0	2,1

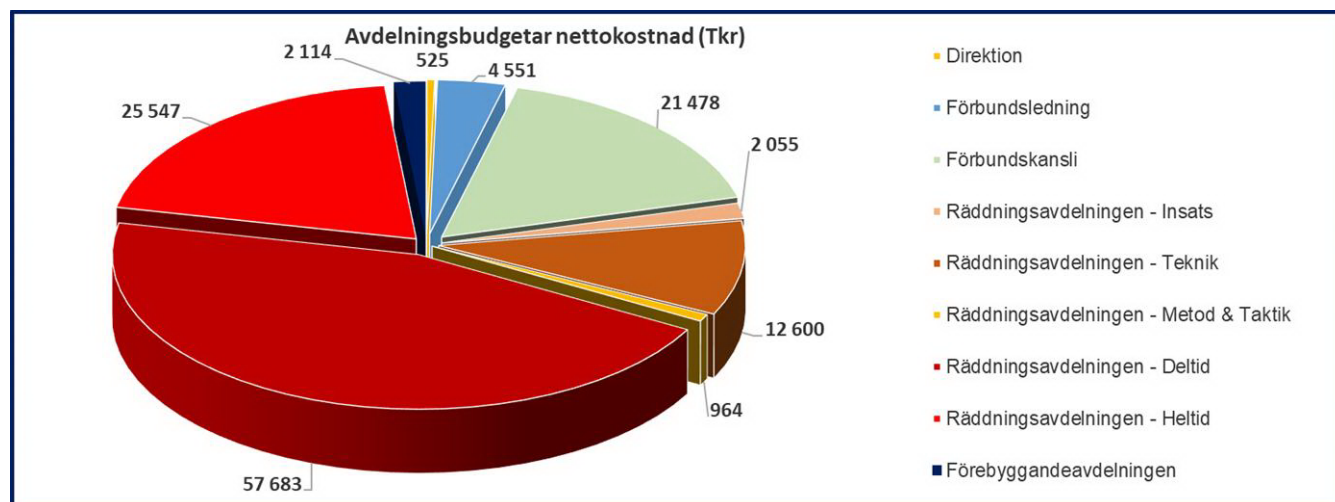
År 2013 och 2014 gäller beloppen kommunerna Östersund, Krokom, Strömsund, Berg, Bräcke och Ragunda. 2015 tillkom Härjedalen som medlemskommun. \* Medlemsfinansiering 2018 och 2019 är inklusive MSB:s bidrag, \* Kassa 2015 har positivt saldo av två förskottsinsbetalda kommunbidrag.

## Driftbudget 2021 per avdelning

I tabellen framgår varje avdelnings driftbudget för 2021. Utöver dessa finns i den totala driftbudgeten även revisionens budget på 120 tkr och finanserna med centrala intäkter och kostnader såsom medlemsbidrag, pensionskostnader, avskrivningskostnader samt finansiella intäkter och kostnader.

(Tkr)	Direktion	Förbunds- ledning	Förbunds- kansli	Räddningsavdelning					Före- byggande- avdelning
				Insats	Teknik	Metod & taktik	RiB	Heltid	
<b>Intäkter</b>									
Verksamhetens intäkter	0	-594	-187	-3 550	-500	-1 056	-523	0	-1 930
<b>S:a intäkter</b>	<b>0</b>	<b>-594</b>	<b>-187</b>	<b>-3 550</b>	<b>-500</b>	<b>-1 056</b>	<b>-523</b>	<b>0</b>	<b>-1 930</b>
<b>Kostnader</b>									
Löne- ersättningar	445	4 453	2 130	5 460	2 248	1 595	56 299	25 212	3 827
Verksamhetens kostnader	80	654	16 738	145	9 704	416	976	228	178
Administrativa tjänster	0	39	2 797	0	1 148	8	931	107	39
<b>S:a kostnader</b>	<b>525</b>	<b>5 145</b>	<b>21 665</b>	<b>5 605</b>	<b>13 100</b>	<b>2 020</b>	<b>58 206</b>	<b>25 547</b>	<b>4 044</b>
<b>S:a driftbudget</b>	<b>525</b>	<b>4 551</b>	<b>21 478</b>	<b>2 055</b>	<b>12 600</b>	<b>964</b>	<b>57 683</b>	<b>25 547</b>	<b>2 114</b>

Tabell 10: Driftbudget 2021 redovisat avdelningsvis.



Tabell 11: Driftbudget 2021 redovisat avdelningsvis i cirkeldiagram.



Räddningstjänsten Jämtland  
063-14 80 00  
[info@rtjamtland.se](mailto:info@rtjamtland.se)  
[www.rtjamtland.se](http://www.rtjamtland.se)  
Besöksadress: Fyrvallavägen 4, Östersund  
Postadress: Box 71, 831 21 Östersund



# Jämtlands räddningstjänstförbunds internkontrollplan 2021





## Jämtlands räddningstjänstförbunds internkontrollplan för 2021

Direktionen fastställer varje år områden för intern kontroll. Syftet med den interna kontrollen är att säkerställa att de av direktionen uppställda målen för verksamheten uppfylls. Kontrollen bör inriktas på områden som har stor betydelse för verksamheten eller där riskerna bedöms som stora.

### Regler och anvisningar för internkontroll inom förbundet

#### *Ansvar, information och introduktion till nyanställda*

Internkontroll definieras som en process, där direktion, ledning och övrig personal samverkar. Den utformas för att med rimlig grad av säkerhet fastställa att följande mål uppnås:

- God verksamhetsstyrning
- Tillförlitlig finansiell rapportering
- Efterlevnad av tillämpliga lagar och föreskrifter

Alla chefer och medarbetare förväntas känna till de lagar, förordningar och bestämmelser som berör respektive verksamhetsområde. Verksamhetsansvariga chefer är skyldiga att följa antagna regler och anvisningar om intern kontroll samt att informera övriga anställda om reglernas och anvisningarnas innebörd. De ska verka för att de arbetsmetoder som används bidrar till en god internkontroll.

#### *Risk- och väsentlighetsanalys*

Som ett första steg i upprättande av en årlig plan för interkontroll har förbundet att genomföra en risk- och väsentlighetsanalys. I arbetet med att ta fram en risk- och väsentlighetsanalys måste kontrollnytta hela tiden vägas mot kontrollkostnad. Värdet av att identifiera en risk ska i normalfallet överstiga kostnaden för att identifiera risken.

Kartläggningsprocessen kan gå till på olika sätt. Det enklaste är att ställa sig frågan vilka tio rutiner och processer som inte får gå fel. Ett annat sätt är att utifrån ett antal grundkomponenter välja relevanta rutiner och processer. De kan vara:

- Erfarenhet från tidigare granskningar
- Väsentliga kostnader och intäkter
- Styrdokument
- Förändringar i förvaltningens organisation och uppgifter
- Rutiner och arbetsbeskrivningar

Vid väsentlighets- och riskbedömning används en matris med graden av konsekvens och sannolikhet inom skalan 1 till 4.

Sannolikhet / Konsekvens	1 Osannolik	2 Mindre sannolik	3 Möjlig	4 Sannolik
4 Allvarlig	4	8	12	16
3 Kännbar	3	6	9	12
2 Lindrig	2	4	6	8
1 Försumbar	1	2	3	4

Komponenterna multipliceras med varandra. Resultatet indelas enligt nedan:

- 1 - 3 Inget agerande krävs. Riskerna accepteras.
- 4 - 8 Rutinen, processen bör hållas under uppsikt. Eventuellt delas risken med annan part, exempelvis försäkringslösning.
- 9 - 12 Rutinen, processen bör åtminstone tas med in kommande internkontrollplan. Eventuellt behövs nya regelverk eller utbildning av personalen. Riskerna reduceras.
- 16 Direkt åtgärd krävs. Riskerna minimeras.

### ***Internkontrollplan***

Direktionen ska årligen i anslutning till beslut om verksamhetsplan anta internkontrollplan för närmast följande år. Internkontrollplanen ska innehålla:

- Genomförd riskbedömning
- Vilka processer (system, rutiner) som ska följas upp
- Vad som är kontrollmål, kontrollmoment för uppföljningen
- Vem, vilka som ansvarar för att utföra uppföljningen
- Hur ofta uppföljningen ska göras och när rapportering ska ske (frekvens, tidpunkt)
- Hur uppföljningen ska göras (metod)
- Till vem resultatet av uppföljningen ska rapportera

### ***Uppföljning***

Uppföljning sker genom samtal med ansvariga tjänstemän och chefer, löpande uppföljning av ekonomi och verksamhet, stickprovskontroller, analys, etc. Kontrollerna ska dokumenteras skriftligt som lämnas till ansvarig chef enligt fastställd tidplan.

Förbundschefen sammanställer årets kontroller och rapporterar senast i januari vidare till direktionen om resultatet från årets internkontrollplan i samband med årsredovisning och verksamhetsberättelse. Rapporten ska redovisa omfattningen av utförd uppföljning, utfallet och vidtagna åtgärder. Vid behov ska rapporten även innehålla förslag till förbättrande åtgärder.

## Internkontrollplan för Jämtlands räddningstjänstförbund 2021

### Arbetsmiljö

Brister i efterlevnad av Arbetsmiljöverkets krav på besiktning av höjdfordon, steg- och lyftutrustning kan leda till att arbetsmiljöansvaret ej uppfylls. Risk finns för funktionsbrister och skador på såväl utrustning som på vår personal. Sannolikheten upplevs som låg medans konsekvensen bedöms som allvarlig.

### Personalhantering

För att undvika brott mot arbetsrättslig lagstiftning bör vi följa upp att uttag av semester och flexledighet sker i enlighet med våra reglementen. Kontrollen ska också omfatta beslut om tjänstledighet, kompledighet, över- och mertid samt sjuk- och föräldraledigheter. Kontrollen avser att ansökan om ledighet har inkommit och beviljats av respektive arbetsledare. Sannolikheten att brister uppstår bedöms som medel och konsekvensen bedöms som betydlig.

### GDPR

Det övergripande syftet med GDPR är att säkerställa människors rätt till skydd av sina personuppgifter och därmed rätten till skydd för privatlivet. Bristande kännedom och följsamhet till dataskyddsförordningen ska därför stärkas för den personal som hanterar uppgifter som kan härledas till GDPR

Process, system, rutin	Kontrollfråga	Risk-bed* (3*3)	Kontroll-ansvarig	Tidpunkt och metod	Aktivitet	Rapporteras till
<b>Arbetsmiljö</b>	Utförs kontinuerlig besiktning av höjdfordon, steg och lyftutrustning?	9 (3*3)	Enhetschef Teknik	Avstämning kvartalsvis	Genomföra lagstadgade kontroller	Räddningschef
<b>Personal</b>	Efterlevs regler för uttag av semester, tjänstledighet, kompledighet, flexledighet, över- och mertid, sjuk- och föräldra ledigheter?	9 (3*3)	HR chef	Slutredovisning 2021-06-30  Efter införande, avstämning varannan månad	Slutredovisning 2021-04-30  Upprätta riktlinjer, informera berörd personal samt implementera det i systemet.	Räddningschef
<b>GDPR</b>	Följs framtagna rutiner utifrån gällande lagstiftning?	9 (3*4)	Dataskyddsombud	Informera och utbilda all berörd personal. Kontinuerligt under 2021.	Öka kunskapen och identifiera rutinerna kring hanteringen av personuppgifter	Räddningschef

\*) Sammanräknad bedömning redovisas, inom parentes redovisas bedömning av konsekvens och sannolikhet (konsekvens/sannolikhet).





**Räddningstjänsten Jämtland**

063-14 80 00

[info@rtjamtland.se](mailto:info@rtjamtland.se)

[www.rtjamtland.se](http://www.rtjamtland.se)

Besöksadress: Fyrvallavägen 4, Östersund

Postadress: Box 71, 831 21 Östersund



# Jämtlands räddningstjänstförbunds fastighetsplan 2021



## Jämtlands räddningstjänstförbunds fastighetsplan 2021

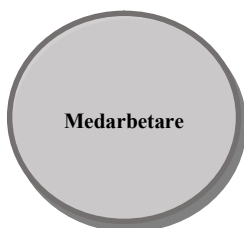
Jämtlands räddningstjänstförbund ska i första hand hyra sina lokaler av respektive medlemskommun och hyresnivåerna ska utgöras av medlemskommunernas självkostnad<sup>1</sup>. Beträffande förbundets fastigheter ägs de i övervägande del av medlemskommunerna men sex fastigheter är hyrda av privata fastighetsägare. Förbundet har ansvar för arbetsmiljön på samtliga 31 brandstationer och på övningsområdet Furulund. Medlemskommunerna bör inom egen kommun, och i samverkan med JRF, bidra till att bygga om brandstationer så att det finns separata omlädningsrum och duschar för män och kvinnor på de stationer där behovet finns. Detta ökar förutsättningarna för en långsiktigt hållbar rekrytering. Dessa åtgärder måste dock vara kostnadsneutrala för JRF dvs. antingen påverkas inte hyran för fastigheten eller så kompenseras förbundet ekonomiskt för de ökade hyrorna<sup>2</sup>. Om förbundet måste genomföra kapacitetsuppbyggnad av infrastruktur föranlett av enskild(a) kommuners ensidiga beslut om utbyggd infrastruktur eller andra investeringar, kan dessa kostnader komma att belasta den eller de kommuner som förorsakat förbundet merkostnaderna<sup>3</sup>.

Förbundets verksamhet inom fastighetsområdet syftar till att:

- 1) Minimera kostnader för lokaler, uppvärmning, elförbrukning och andra fastighetsrelaterade kostnader.
- 2) Bedriva verksamheten i attraktiva lokaler som erbjuder god arbetsmiljö.
- 3) Stimulera rekrytering av kvinnor till brandmannayrket genom att brandstationer ska ha separata omlädningsrum och duschar för män och kvinnor där behov finns.
- 4) Bedriva och utveckla övningsverksamheten på Furulund i välanpassade lokaler utifrån ett "Friska brandmän" perspektiv.

### Målområden

Verksamheten inom detta område bär mot målområdet **Medarbetare** och inriktningsmålet;



- Förbundet ska uppfattas som en jämställd och attraktiv arbetsgivare med arbetsplatser som erbjuder goda arbets- och anställningsförhållanden.

och mot målområdet **Miljö** med inriktningsmålet;



- Förbundet ska i all sin verksamhetsutövning verka för en ekologiskt hållbar utveckling och smarta miljölösningar.

<sup>1</sup> Konsortialavtal JRF 2014-03-12

<sup>2</sup> Gemensam rekryteringsstrategi RiB 2016-05-13

<sup>3</sup> Förbundsordning 2014-03-17; Före beslut om sådan kapacitetsuppbyggnad ska frågan behandlas vid ägarsamråd och därefter ska yttrande inhämtas från berörda fullmäktigeförsamlingar. Ersättning för särskild kapacitetsuppbyggnad betalas som tillägg till ordinarie medlemsersättning.

## Prioriterad verksamhet 2021

Fastighetsstatusen på brandstationerna i förbundet är huvudsakligen god, men några stationer har brister ur arbetsmiljösynpunkt. Flera stationer saknar dessutom omklädningsrum och dusch för kvinnor samt att larmställen hänger ute i vagnhallen och exponeras i onödan för ex.vis fordonens avgaser. Förbundets långsiktiga ambition är att arbeta vidare med dessa brister. Då de ekonomiska resurserna är begränsade måste varje åtgärd analyseras noggrant och i samråd med förbundsledning, stationspersonal och fastighetsägare. Möjligheten att inrymma annan kommunal verksamhet eller andra blåljusverksamheter i brandstationerna undersöks också, detta dels i syfte att sänka förbundets hyreskostnad men även för att öka samarbetet med dessa verksamheter. Att hyra ut till andra externa hyresgäster på stationerna kan vara möjligt om skalskyddet för förbundets verksamhet tillåter.

### Prioriterade aktiviteter under 2021:

- Uppföljning av beviljad nybyggnation av Brunflo brandstation utifrån kommunens framtagna planritning. Den nya stationen planeras stå färdig under senare delen av 2021.
- Att följa upp beviljad ombyggnation av Gällö brandstation avseende ett omklädningsrum och dusch för kvinnor samt renovering av herrarnas omklädningsrum och duschar utifrån kommunens framtagna planritning kompletterad med nytt hyreskontrakt.
- Att fortsätta påbörjat projekt med fastighetsansvariga på Bergs kommun om framtagande av en planritning över Svenstaviks brandstation med ett separat larmställsrum i vagnhallen. En översyn kommer ske av skadade lokalutrymmen och rivning kan eventuellt bli aktuellt.



## Prioritetsordning för separat omklädning och dusch samt separat larmställ från vagnhall

Utifrån storlek, standard, planlösning, styrka, antal kvinnor och antal larm på stationer som saknar separata omklädningsrum och duschar för män och kvinnor och separerade larmställ från vagnhallar är stationerna indelade i följande tre prioritetsgrupper;

Prio	Kommun	Station	Styrka	Åtgärd	Omfattning
1	Östersund	Brunflo	1+4	Stor	Här krävs stora insatser för att få till en dräglig arbetsplats. Större ytor behövs för att inrymma minimikrav på en brandstation av Brunflos storlek. Inga separata omklädningsrum finns idag, larmställ som är upphängda i garagedel och en lektionsall som är alldeles för liten. Bakre väggen lutar och golvet i vagnhallen är ojämnt pga vattenskada. Beslut är fattat av Östersunds kommun om att en ny station ska byggas 2021.
1	Bräcke	Gällö	1+3	Mellan	Utrymme finns för att göra bra separat omklädning, men tyvärr har det inre underhållet varit bristfälligt. Det krävs därför en större renovering av herrarnas omklädning och dusch samt ombyggnation till ett damomklädningsrum med dusch för att få till det bra i dessa lokaler. Bräcke kommun har beviljat investeringsmedel för ovanstående behov 2020.
1	Berg	Svenstavik	1+3 + 0+1	Mellan	I befintlig lokal återställs den gamla inryckningskorridoren, (rakt innanför entrédörren) för att möjliggöra en enklare inryckning för kvinnor och ett nytt omklädningsutrymme för privata kläder. Detta innebär att herrarnas omklädningsrum blir mindre. Ett separat larmställsrum byggs i befintlig vagnhall i anslutning till omklädningsrum. Allmän uppfärschning i personalutrymmen och avdelning till mindre hyrd yta.
2	Strömsund	Strömsund	1+4	Mellan	En ny entré byggs till vänster om huvudentrén för att få till ett större omklädningsrum för damer och ett bättre omklädningsrum för larmställ. Idéskiss finns.
2	Krokom	Näliden	1+3	Mellan	Fikarummet i källaren byggs om till ett damomklädningsrum med dusch och köket ersätts med ett litet pentry i utbildningssalen.
2	Strömsund	Backe	1+3	Mellan	Här kan korridor med toalett och dusch byggas om till separat omklädningsrum för kvinnor. Ny dörröppning till gym/förrådsrum kan bli ett separat larmställsrum.
2	Härjedalen	Vemdalen	1+4	Mellan	En ny dam larmklädes avdelning ställs i ordning i del av förråd. En ny mellanvägg reses i befintligt omklädningsrum för att separera herr och dam duschavdelning, en ny dörr sätts in till det större omklädningsrummet. (Ambulansen är samlokaliserade i lokalen över vintersäsong) Eventuell om/utbyggnation är under utredning, detta för att slippa flytta bilar vid utryckning. (Stationen är byggd för att husera två fordon, i dagsläget står det alltid tre fordon garagerade och under säsong ytterligare en ambulans).
2	Strömsund	Hoting	1+3	Liten	Här krävs väggar/skärmar som delar av herr och dam samt ev en till entrédörr för att få till separat omklädning.
2	Krokom	Änge	1+3	Stor/ Liten	För att få till det riktigt bra här, krävs en helt ny omklädningsavdelning och plats för separat larmställ. Ett litet damomklädningsrum med dusch kan ev fås genom anpassning av torkrum.
2	Berg	Rätan	1+2	Liten	Litet utrymme i källare, men det skulle kunna gå att få till en separat omklädning och dusch i gamla slangtornet. Idag har vi IVPA kläderna i detta utrymme.
2	Ragunda	Bispgården	1+2	Liten	Bygga om förråd till omklädningsrum med dusch för kvinnor samt och renovera herrarnas befintliga duschavdelning samt ny innerdörr och borttagning av några innerväggar för att skapa utrymme för ett separat larmställsrum.
2	Bräcke	Kälarne	1+2	Liten	Här behövs larmställen separeras från vagnhallen med en innervägg, alternativt hyra större del av lokal
3	Östersund	Lit	1+2	Liten	Här behövs endast en innervägg med dörr i vagnhall för att separera larmställ från vagnhall.
3	Krokom	Hotagen	1+1	Liten	Stationen är förhållandevis nybyggd och har en omklädning som är fin och väl underhållen. Vi tror att man kan samsas och vänta på varandra för att byta om här. En vägg bör resas i bakre delen av vagnhallen för att larmställen ska hänga i separat miljö.
3	Krokom	Trångsviken	1+1	Liten	Omklädningsrummet är okej och då stationen är liten bedömer vi att man kan samsas vid omklädning. Här måste utrymme tas av bakre delen i vagnhallen för att separera larmställen.
3	Härjedalen	Lillhärddal	1+1	Liten	Här behövs renovering av dusch och omklädningsrummet. Stationen är liten och här bör man kunna samsas vid omklädning. Innervägg behövs för att separera larmställen.
3	Berg	Ljungdalen	0+1	Liten	Relativt nybyggd liten station, här bör man kunna samsas vid omklädning. Innervägg behövs för att separera larmställen.

## Fastighetsstandard

Sammanställning över vilka av förbundets stationer som har separat omklädning och dusch för kvinnor och larmställen är separerade från vagnhall.

Kommun	Stationer	Separat Omklädning & dusch	Separat Larmställ vagnhall
Östersund	Östersund	ja	ja
Östersund	Brunflo	nej	nej
Östersund	Lit	ja	nja
Krokom	Krokom	ja	Ja
Krokom	Föllinge	ja	ja
Krokom	Änge	nej	nej
Krokom	Nälden	nej	nej
Krokom	Trångsviken	nej	nej
Krokom	Hotagen	nej	nej
Strömsund	Strömsund	nja	ja
Strömsund	Hoting	nja	ja
Strömsund	Gäddede	ja	ja
Strömsund	Backe	nej	nej
Strömsund	Hammerdal	ja	ja
Ragunda	Hammarstrand	ja	ja
Ragunda	Bispgården	nej	nej
Ragunda	Stugun	ja	ja
Berg	Svenstavik	ja	nej
Berg	Rätan	nej	ja
Berg	Ljungdalen	nej	nej
Berg	Myrviken	ja	ja
Bräcke	Bräcke	ja	ja
Bräcke	Gällö	nej	nja
Bräcke	Kälarne	ja	nej
Härjedalen	Sveg	ja	ja
Härjedalen	Ytterhogdal	ja	ja
Härjedalen	Lillhärdal	nej	nej
Härjedalen	Lofsdalen	ja	ja
Härjedalen	Vemdalen	nja	ja
Härjedalen	Hede	ja	ja
Härjedalen	Funäsdalen	ja	ja

ja	17	18
nja	3	2
nej	11	11
<b>Totalt</b>	<b>31</b>	<b>31</b>



**Räddningstjänsten Jämtland**

063-14 80 00, Fax 063-14 80 05

[info@rtjamtland.se](mailto:info@rtjamtland.se)

[www.rtjamtland.se](http://www.rtjamtland.se)

Besöksadress: Fyrvallavägen 4, Östersund

Postadress: Box 71, 831 21 Östersund



# Jämtlands räddningstjänstförbunds miljöhandlingsplan 2021



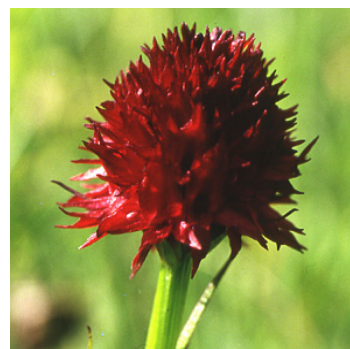
# Jämtlands Räddningstjänstförbunds miljöhandlingsplan 2021

Jämtlands Räddningstjänstförbunds miljöhandlingsplan syftar till att vi ska genomföra aktiviteter som vid genomförande av vår verksamhet bidrar till att minska vår miljöpåverkan i enlighet med förbundets ägardirektiv. Detta i syfte att bidra till ett ekologiskt hållbart Jämtland och till en minskad global miljöpåverkan. Direktionen beslutar varje år om inriktningsmål och effektmål i förbundets verksamhetsplan och räddningschefen ansvarar för att aktiviteterna i miljöhandlingsplanen blir genomförda med stöd av all personal och förbundets miljöombud.

## Jämtlands Räddningstjänstförbunds miljöpolicy

Jämtlands Räddningstjänstförbund strävar efter att förbättra miljön vilket ökar förutsättningarna för att livsbetingelserna skall bli bättre för oss alla.

Det gäller både på kort samt lång sikt!



Brunkulla, Jämtlands landskapsblomma

### Inriktning

Jämtlands Räddningstjänstförbund strävar vid genomförande av sin verksamhet att finna miljösmarta lösningar med så liten miljöpåverkan som möjligt. Vårt arbete är inriktat på åtgärder som ger effekter på kort såväl som på lång sikt.

Jämtlands Räddningstjänstförbund ska enligt sitt ansvar i lagen om skydd mot olyckor avhjälpa situationer som kan innebära svåra negativa miljöeffekter. Organisationen eftersträvar att på olika sätt bidra till en minskad miljöpåverkan i samhället. Detta sker genom åtgärder såväl inom organisationen som i samhället i stort.

Räddningsförbundets uppdrag är att i olika avseenden leva upp till benämningen "En grön räddningstjänst", detta innebär att Räddningsförbundet breddar kontakten med andra aktörer och tar ansvar för miljöfrågorna.

### Direktionens beslutade miljömål i verksamhetsplan 2021

#### Inriktningsmål 6 – Ekologisk hållbar utveckling och smarta miljölösningar

– Förbundet ska i all sin verksamhetsutövning verka för en ekologiskt hållbar utveckling och smarta miljölösningar.

#### Effektmål

- Energiförbrukningen i förbundets hyrda lokaler ska minska jämfört med föregående år.
- För varma rökdykningsövningar ska Klimatvillan nyttjas till minst 90%.
- All personal ska ha kännedom om den årliga miljöhandlingsplanens innehåll.



## **Utgångspunkten för miljöarbetet är att:**

- Gällande miljöpolicy och rutiner följs och att alla aktivt bidrar till att minska förbundets miljöpåverkan.
- Miljöpolicy, miljömålen och miljöhandlingsplanen är kommunicerad till alla anställda inom förbundet.

## **Detta uppnås bland annat genom att Räddningstjänstförbundet ska:**

- Värna om att i sin egen verksamhetsutövning vara ett föredöme i att minska miljöbelastningen.
- Följa tillämplig lagstiftning och andra krav i det dagliga arbetet.
- Eftersträva nyttjandet av förnyelsebar energi i sin verksamhet.
- Anställda inom förbundet utbildas och informeras så att de kan utföra sina arbetsuppgifter på ett miljömässigt ansvarsfullt sätt.
- Säkerställa att förbundets personal ska vara miljömedveten och aktivt värna om miljön i arbetet med skydd mot olyckor.
- Följa den beslutade miljöpolicy och årligen utarbeta en handlingsplan för miljöarbetet.
- Ta fullt ansvar för hur miljöfrågorna hanteras. Politiker antar miljömålen och chefer har ledningsansvaret.
- Tillvarata och främja mänsklig livskvalitet och biologisk livsmiljö. Skadlig inverkan vid räddningstjänstuppslag skall minimeras och vid övning elimineras.
- Sträva efter en långsiktig och uthållig användning av naturresurserna.
- Anpassa byggnationer, beställning av fordon, produkter m.m. på ett miljömässigt hållbart sätt.
- I så stor omfattning som möjligt upphandla miljöanpassade produkter och tjänster.
- Vid Räddningstjänstförbundets verksamhetsutövning informera berörda om alternativa åtgärder som är fördelaktiga ur miljöhänsyn.
- Betrakta miljöåtgärder som långsiktiga investeringar. Initiala kostnadsökningar ger vinster på lång sikt.
- Samverka med olika parter för att åstadkomma ett långsiktigt miljöarbete.
- Utnyttja framgångsrika exempel på miljöarbete för att förbättra och utveckla den egna verksamheten.



**Räddningstjänsten Jämtland**

063-14 80 00

[info@rtjamtland.se](mailto:info@rtjamtland.se)

[www.rtjamtland.se](http://www.rtjamtland.se)

Besöksadress: Fyrvallavägen 4, Östersund

Postadress: Box 71, 831 21 Östersund