

# Årsredovisning 2014



**Jämtlands Räddningstjänstförbund**



# Årsredovisning

# Innehåll 2014

Vår förbundsledning 2014.....	1
Förbundsordförande har ordet .....	2
Förbundschefen om verksamhetsåret.....	3
Om förbundet.....	5
Medlemskommuner .....	5
Vårt uppdrag.....	5
Vår vision .....	5
Förvaltningsberättelse .....	6
Uppföljning av måluppfyllnad .....	6
Uppföljning av målen.....	7
Förbundsgemensam verksamhet.....	8
Organisationsförändring .....	8
Trygghetens hus .....	9
Viktigare händelser.....	10
Utvecklingsbehov .....	10
Räddningsverksamhet .....	12
Operativa händelser .....	12
Insatsledning.....	13
Beredskap .....	13
Utbildnings- och övningsverksamhet .....	14
Teknisk verksamhet.....	16
Förebyggande verksamhet .....	17
Tillsyn och tillstånd .....	17
Brandskyddskontroller .....	19
Rådgivning .....	19
Information.....	19
Riskhantering.....	20
Personal.....	21
Antal anställda.....	21
Sjukfrånvaro .....	21
Övertid.....	21
Statistik personal .....	23
Arbetsmiljö .....	24
Olyckor och tillbud.....	24
Systematiskt arbetsmiljöarbete.....	24
Miljö .....	25
Miljöfrämjande åtgärder.....	25
Energieffektiviseringar .....	25
Kommunikation och information.....	26
Resultat och ställning.....	27
Årets resultat.....	27
Resultaträkning.....	27
Driftredovisning .....	28
Investeringsredovisning.....	28
Redovisningsprinciper.....	29
Balansräkning.....	30
Femårsjämförelse .....	30
Finansieringsanalys .....	31
Noter.....	32
Revisionsberättelse för år 2014.....	35

## Vår förbundsdirection 2014

### Östersunds kommun

Ordförande Anders Edvinsson (s)  
Ledamot Magnus Andersson (c)  
Ledamot Nisse Sandqvist (v)  
Ersättare Britt Wikman (s)  
Ersättare Bert Nyman (s)  
Ersättare Lars Lignell (m)

### Strömsunds kommun

2:e vice ordförande Susanne Hansson (s)  
Ersättare Nils-Bengt Nilsson (c)

### Bergs kommun

Ledamot Kent Rosenqvist (s)  
Ersättare Dan-Olov Westberg (c)

### Krokoms kommun

1:e vice ordförande Owen Laws (mp)  
Ersättare Rolf Lilja (s)

### Bräcke kommun

Ledamot Jörgen Persson (s)  
Ersättare Yngve Hamberg (c)

### Ragunda kommun

Ledamot Brittinger Håkansson (s)  
Ersättare Stefan Nilsson (a)



Bilden visar direktions ledamöter i en prova på övning på Furulund i juni 2014

## Förbundsordförande har ordet



Anders Edvinsson,  
Förbundsordförande

Jämtlands räddningstjänstförbund har genomgått en rad förändringar under 2014. Utåt sett kanske inte så mycket har märkts. Men inom organisationen har det däremot varit nya tider på en rad områden. Inte minst rivstartade den nya förbundschefen Micael Lundmark sitt arbete med en organisationsförändring. För oss i direktionen har detta lett till en tydligare förståelse för hur förbundet fungerar.

Politiska beslut, liksom verkställighetsbeslut av förbundsledningen, som förändrar organisationen, genererar ofta nytt eller förändrat arbetssätt. Det kan i sin tur skapa oro och turbulens. Detta oavsett om bakgrunden till besluten har varit vällovliga. Det är den politiska ledningen, med underlag från tjänstemannaledningen, som är ansvarig för att besluta om budget och verksamhets-plan. Så är det i alla offentliga organisationer. Därför behövs ömsesidig respekt och förtroende mellan förtroendevalda och tjänstemän.

För en politiker innebär förtroende att man har fått förvalta att andra människor har gett oss mandat att ta en rad beslut. Som politiker i räddningstjänsten är dessa beslut oftast lätta att ta eftersom räddningstjänstpolitik oftast bedrivs i konsensus.

Mina fyra år som ordförande i Jämtlands Räddningstjänstförbund har varit roliga och fyllda av många nya lärdomar. Det har varit en stor ära att få vara med och leda en organisation vars anställda är så dedikerade sin uppgift och som bär på sådan stolthet i sin yrkesroll. Jag tackar alla som suttit i direktionen, i förbundsledningen och alla andra anställda ute i de sex kommuner som varit medlemmar under min mandatperiod. Jag passar också på att sända en hälsning till de nya direktionsledamöterna och särskilt till alla i Härjedalens kommun som nu är nya medlemmar.

**Lycka till!**

A handwritten signature in blue ink that reads "Anders Edvinsson".

---

Anders Edvinsson (S)  
Förbundsordförande

## Förbundschefen om verksamhetsåret

Verksamheten under 2014 har varit omfattande och antalet genomförda insatser har ökat med 20 % jämfört med 2013. Det är framförallt IVPA-insatser (i väntan på ambulans) som ökat men den torra sommaren medförde även en ökning av antalet skogsbränder. Förbundets förebyggande verksamhet fortsätter att öka – årets ärenden passerade 2 000 och jämfört med 2013 har antalet ärenden ökat med 25 % under 2014. Skälet till denna stora ökning är bland annat förbundets förebyggande verksamhet i Härjedalen.

Omfattande arbete har genomförts under 2014 för att förbereda inrangeringen av Härjedalen i förbundet från och med 2015-01-01. I detta arbete har Härjedalens kommun varit en viktig samarbetspartner som på ett aktivt och positivt sätt bidragit till att detta verksamhetsövertagande har kunnat genomföras friktionsfritt.

Måluppfyllnaden är god med undantag för tillsynsverksamheten som inte når uppsatta mål för tillsyner av objekt som enligt LSO<sup>1</sup> 2:2 kräver skriftlig redogörelse eller objekt som kräver tillstånd enligt LBE<sup>2</sup>. Detta förklaras delvis av brist på personella resurser (vakans och föräldraledighet). Men även den ökade insatsfrekvensen har bidragit till detta, merparten av personalen inom den förbyggande verksamheten tjänstgör även som inre befäl (IB) som är inblandad i samtliga pågående insatser. Sammantaget har detta resulterat i hög arbetsbelastning på personal i den förbyggande verksamheten.

Under sommarperioden är det svårt att upprätthålla beslutad beredskap på alla brandstationer bemannade av RiB<sup>3</sup>. Särskilt svårt har det varit på stationer som har brister i personalpoolen eller vakanser i den ordinarie styrkan.



Micael Lundmark  
Förbundschef

Personellt sett har antalet RiB som lämnat förbundet under 2014 minskat samtidigt som rekryteringen varit ungefär densamma som 2013. Detta har resulterat i ett positivt tillskott av RiB och vid årsskiftet hade förbundet 8 vakanser inom RiB-systemet om man enbart ser till den minimibemanning som krävs för att upprätthålla beslutad beredskap. Inkluderar vi den volym som krävs för personalpoolen på varje station som ersätter ordinarie personal under semesterperioden och vid annan frånvaro är antalet vakanser betydligt högre.

Trots denna positiva utveckling är rekryteringen av beredskapsanställd personal fortsatt en av förbundets stora utmaningar. MSB utredning om åtgärder för att underlätta kommunernas rekrytering av RiB gav inte förbundet något stöd för det pågående rekryteringsarbetet. Ansvaret för att stärka förutsättningarna att rekrytera RiB är delat mellan förbundet och medlemskommunerna. Förbundet måste överväga åtgärder i tjänsten som underlättar rekrytering och aktivt genomföra rekryteringsåtgärder i samarbete med medlemskommunerna. Medlemskommunerna måste i samarbete med räddningstjänstförbundet vidta åtgärder som underlättar för kommunanställda att samtidigt kunna verka som RiB. Detta kräver även ett politiskt engagemang på riksnivå för att bidra till att skapa ett regelverk som tillåter arbetslösa att ingå i räddningstjänstförbundets beredskapsstyrka utan att riskera sin arbetslöshetsersättning.

<sup>1</sup> Lagen (2003:778) om skydd mot olyckor.

<sup>2</sup> Lagen (2010:1011) om brandfarlig och explosiv vara.

<sup>3</sup> Räddningsman i beredskap (deltidsanställd personal).

Materiellt sett har den höga insatsfrekvensen slitit hårt på förbundets räddningsmateriel och medfört ett oförutsett och ökat behov av inköp av ersättningsmaterial.

Ekonomiskt sett uppvisar förbundet ett positivt resultat 2014 på knappt 830 tkr. Detta förklaras bland annat av ökade intäkter av engångskaraktär (försäljning av fordon och tjänster) samt minskade personal- och fastighetskostnader. Dessa avvikelser har varit tillräckliga för att täcka ökade kostnader för insatser, retroaktiv ersättning av övertid för vikarier, lägre intäkter för tillsyner och lägre intäkter för extern utbildning.

Investeringsbudgeten 2014 på 3 400 tkr har inte varit tillräcklig för de investeringar förbundet tvingats till under 2014. Två fordonshaverier samt ökade kostnader för redan inplanerade investeringar har resulterat i att investeringsramen under 2014 av direktionen utökats med 345 tkr.

Under 2014 har avsevärd tid nedlagts på att analysera förbundets verksamhet och finansiering med anledning av de problem förbundet fick med likviditeten under 2013. Jämförelser med andra räddningstjänstförbund i Sverige har också genomförts under året. Detta analysarbete har resulterat i följande slutsatser:

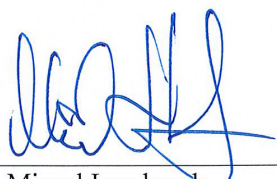
- Jämtlands räddningstjänstförbund är i och med Härjedalens inträde ett av landets största räddningstjänstförbund. Största ytan, flest antal brandstationer, flest brandmän/brandbefäl i beredskap, flest fordon och flest anställda RiB gör förbundet i unikt i en nationell jämförelse.
- De ekonomiska resurser som disponeras för förbundets verksamhet är små i jämförelse med vad andra förbund disponerar för sin verksamhet. Jämtlands räddningstjänstförbund är ett stort förbund med liten ekonomi.
- Förbundets nuvarande ekonomiska finansieringsmodell medför att det, utan ökat medlemsbidrag, inte är möjligt att skapa en fungerande reinvesteringsverksamhet utan att omfattande reducering av nuvarande verksamhet sker samt att nuvarande regler om budget och eget kapital förändras.

- Nuvarande övnings- och utbildningsverksamhet är inte tillfredsställande och möjligheten att ge RiB-personalen den utbildning/övning som motsvarar kraven från Arbetsmiljöverket är inte tillfyllest. Åtgärder krävs för att säkerställa att arbetsmiljölagens krav uppfylls.
- Den nuvarande omfattningen av förbundets förebyggande verksamhet harmonierar inte med den volym av risker och sårbarheter som finns inom förbundet.
- Förbundets ledningsresurser är otillräckliga bland annat beroende på att chefer även tjänstgör som inre befäl, egen ekonom saknas, kommunikatör enbart disponeras en dag/vecka.

Under 2014 har detta arbete legat till grund för den dialog med medlemskommunerna och åtgärder inom ramen för verksamhetsplan och budget 2015 som inletts. Förbundets arbete har bland annat resulterat i följande förändringar under 2015:

- Förändring i bemanningsmetodiken av IB-rollen har genomförts.
- Förebyggande verksamheten har stärkts.
- Egen ekonom har anställts.
- Ekonomiska resurser har tillförts utbildnings- och övningsverksamheten.

Dessa åtgärder är en bit på väg mot en långsiktig hållbar verksamhet men det finns behov att fortsätta att fortsatt utveckling dessa verksamheter för att situationen ska bli tillfredsställande. Förbundets dialog om finansiering och utvecklingsbehov med medlemskommunerna fortsätter under 2015.



Micael Lundmark  
Förbundschef

## Om förbundet

### Medlemskommuner

Jämtlands Räddningstjänstförbund är ett samarbete mellan kommunerna Östersund, Krokom, Strömsund, Berg, Bräcke och Ragunda. Samarbetet inleddes 2004 mellan Östersund, Krokom och Strömsund. 2010 anslöt Berg och Bräcke, och 2012 anslöt sig också Ragunda.

Syftet med förbundet är att optimera resurser som idag är utspridda på de olika kommunerna. Verksamhetsområdet ska vara inriktat på att ge människors liv, hälsa och egendom samt miljön ett med hänsyn till de lokala förhållandena tillfredsställande och ett likvärdigt skydd mot olyckor.



### Stationer

1 Heltidsstation  
24 Deltidsstationer  
20 Räddningsvärn  
Totalt 550 anställda

### I beredskap dygnet runt året om

1 Inre befäl  
1 Yttre befäl  
25 Styrkeledare  
70 Brandmän  
I beredskap 97 personer

Befolkningsunderlag: ca 105 000 innevånare  
Larm: ca 1600 per år  
Yta: 31 200 km<sup>2</sup> = 7 % av Sverige

### Vårt uppdrag

Jämtlands Räddningstjänstförbund har till uppgift att svara för medlemskommunernas räddningstjänstverksamhet samt därtill anknutna verksamheter.

#### Det åligger förbundet särskilt att:

- Aktivt verka för och samordna förebyggande verksamhet inom förbundets ansvarsområde samt samarbeta med medlemskommunerna och därvid ingå i kommunernas säkerhets-samordnargrupper.

- Ansvara för tillsyn av enskilda att de uppfyller sina skyldigheter enligt LSO.
- Ansvara för kommunal räddningstjänst.
- Ansvara för åtgärder som underlättar för enskilda att ta sitt ansvar.
- Ansvara för sotning och brandskyddskontroll.

### Vår vision

Vi ska uppfattas som Sveriges bästa räddningstjänst.

## Förvaltningsberättelse

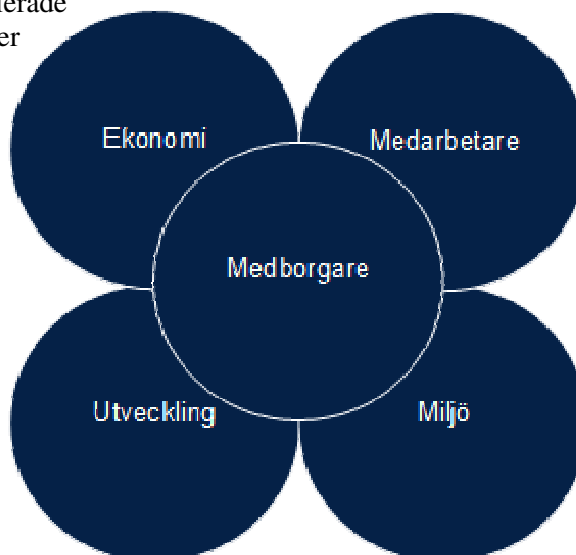
Verksamheten inom förbundet har under året bedrivits enligt intentionerna i gällande lagstiftningar för skydd mot olyckor samt enligt av direktionen antagna mål.

De lagar som specifikt reglerar räddningstjänsten är främst Lag (2003:778) om skydd mot olyckor (LSO) och Lag (2010:1011) brandfarliga och explosiva varor (LBE). Verksamheten bedrivs också i enlighet med, av direktionen antagna, handlingsprogram enligt Lag (2003:778) om skydd mot olyckor.

Förbundet stödjer också ägarkommunerna i arbetet med krishantering, höjd beredskap samt att upprätta ett handlingsprogram för verksamhet i samverkan med ägarkommunerna.

## Uppföljning av måluppfyllnad

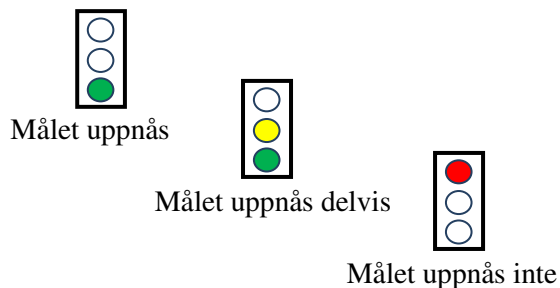
För att leverera en bra service till alla som bor, vistas och besöker våra medlemskommuner arbetar förbundet utifrån ett helhetsperspektiv. En helhet som, förutom en god service, också ska borga för en god ekonomisk hushållning av förbundets gemensamma resurser. Förbundets verksamhet är indelad i fem olika målområden med medborgaren i centrum. Inom varje målområde finns definierade inriktningsmål som beskriver förbundets långsiktiga viljeinriktning. Utifrån varje inriktningsmål formuleras mätbara effektmål.





## Uppföljning av målen

Uppföljning av inriktningsmålen och effektmålen sker tre gånger per år och redovisas i två delårsrapporter (april och augusti) samt i årsredovisningen. Målens resultat rapporteras både separat under tillhörande målområde och i sammanfattande redovisning med text och måluppfyllelseindikatorer enligt tabellen nedan.



Inriktningsmål i olika målområden	Kommentarer	Måluppfyllnad i målområden
<b>Medborgare</b> 1) Trygga medborgare 2) God kunskap via god kommunikation 3) God lokal samverkan	Målområdet är delvis uppfyllt.  Målet rörande utökad IVPA är inte uppfyllt då huvudmannen inte önskar utökning.	
<b>Utveckling</b> 1) Antalet bränder och olyckor ska minska 2) Goda tekniska lösningar 3) God självutvärdering och metodutveckling	Målområdet är uppfyllt.  Målet mot nöjdkundindex (NKI), är dock ej uppfyllt. Uppföljning sker vartannat år i SKL öppna jämförelser. Uppföljning av 2014 års NKI sker i juni 2015.	
<b>Medarbetare</b> 1) Friska och nöjda medarbetare 2) God information och hög delaktighet 3) Hög kompetensnivå	Målområdet är delvis uppfyllt.  Teoretisk utbildning i uttryckningskörning är i huvudsak genomförd av alla förare. Rekrytering av RiB anställda når ej målet då svårigheterna att rekrytera i vissa fall är stora.	
<b>Ekonomi</b> 1) Ekonomi i balans 2) God hushållning 3) Ekonomisk kontroll	Målområdet är delvis uppfyllt.  I enlighet med målen överstiger resultatet noll och förbundet redovisar ett positivt kassaflöde. Däremot nås inte investeringsmålet då ramen är höjd under året.	
<b>Miljö</b> 1) Ekologisk hållbar utveckling 2) Smarta miljölösningar 3) Fossilbränslefri och energieffektiv verksamhet	Målområdet är delvis uppfyllt.  Investeringsnivån är för låg 2014 för att medelåldern på fordonsparken ska kunna vidmakthållas. Målet för sänkt energiförbrukning bedöms uppnås delvis då åtgärder vidtagits, men ingen mätning är genomförd och jämförande energistatistik saknas.	

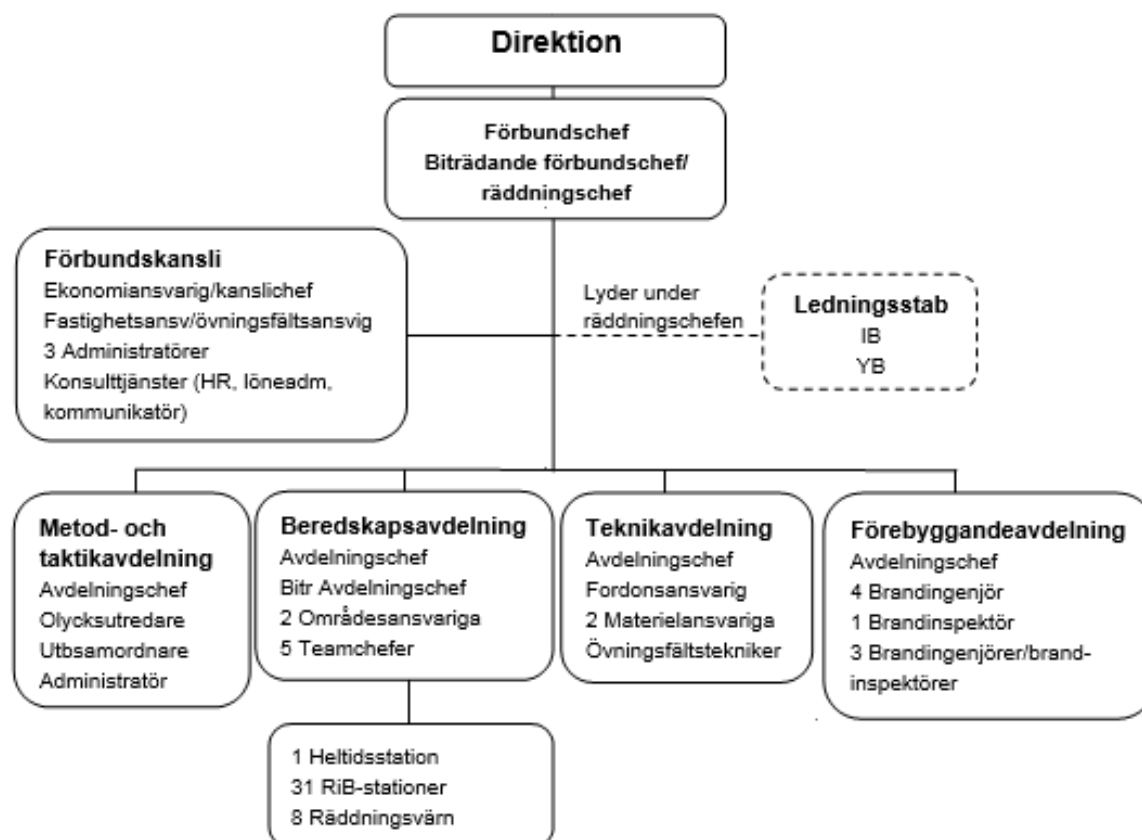
## Förbundsgemensam verksamhet

### Organisationsförändring

Förbundets organisation har översetts under 2014 och fr.o.m. 2015 intas organisationen enligt nedan.

#### Organisationsförändringen innebär i korthet att:

- Räddningsavdelningen har upplösts och underliggande enheter har omvandlats till avdelningar. Nuvarande chef för räddningsavdelningen blir biträdande förbundschef tillika räddningschef.
- Operativa verksamhetsstödenheten har bytt namn till Teknikavdelning.
- Beredskap- och insatsenheten har bytt namn till Beredskapsavdelning.
- Deltidssektionen tas bort och nuvarande sektionschef blir biträdande avdelningschef för beredskapsavdelningen med oförändrade uppgifter.
- Ett förbundskansli inrättas – där samlas alla administrativa resurser. Förbundet anställer en ekonomiansvarig som tillika är kanslichef. I kansliet anställs även en fastighetsansvarig. Löne- och pensionsadministration upphandlas från Östersunds kommun.
- En ledningsstab redovisas i organisationen, denna är endast aktiv när insatser genomförs någonstans i förbundet – i denna leds alla operativa insatser och är normalt bemannad av IB. Vid större händelser förstärks staben med fler personer. Ledningsstaben lyder direkt under räddningschefen



## Inom Trygghetens Hus i Jämtlands län samverkar flera olika samhällsfunktioner för ökad krisberedskap och trygghet samhället. Närheten till varandra samt modern teknik och utrustning möjliggör en unik samverkan med medborgaren i fokus!



läggs in. Med en gemensam verksamhetsplan hittar organisationerna också ytterligare samverkansområden.

## Trygghetens hus

### Myndigheter i Trygghetens Hus

I Trygghetens Hus finns en rad myndigheter och organisationer samlokaliserade. Det är Polismyndigheten i Jämtlands län, Räddningstjänsten Jämtland, SOS Alarm, Landstinget i form av ambulans och sjukvårdsrådgivningen, Åklagarmyndigheten, Tullen, Svenska Kyrkan samt Länsstyrelsen i Jämtlands län. I huset finns även ett Kriminalvården i form av provisoriskt häkte. Syfte med samlokaliseringen är att stärka säkerhets- och trygghetsarbetet i Jämtland och kunna vara ett bakre stöd och ledning vid olyckor och händelser.

### Samlokalisering med samverkan

Samlokaliseringen inom Trygghetens Hus möjliggör dagliga möten, såväl formella som informella. Myndigheternas beslutsfattare träffas regelbundet och det sker veckomöten kring operativ planering. Hjärtat i Trygghetens Hus är samlokalisering av larm- och ledningslokaler. Varje morgon träffar polisens länsvakthavande befäl, räddningstjänstens inre befäl samt passledaren från SOS Alarm för att få en gemensam lägesbild över länet. En gång i veckan, via telefonkonferens, träffas representanter från kommunerna i länet, landstinget, försvarsmakten, Trygghetens Hus aktörerna och länsstyrelsen för att gå igenom vad som hänt veckan som varit och vad som är planerat veckan som kommer. På detta sätt övar man del av samverkan i vardagen så som det ska fungera i en kris. Organisationerna har även en gemensam verksamhetsplan där möten, utbildningar, övningar och temadagar

### Gemensam ledningscentral

I mitten av Trygghetens hus finns en gemensam ledningscentral som är avsedd att användas i samband med större olyckor och kriser och här samverkar alla aktörer på ledningsnivå. I anknäring till ledningscentralen finns även ett större och ett mindre stabsrum samt två mindre mötesrum.

### Utvecklingen fortsätter

Arbetet med att utveckla verksamheten i Trygghetens hus fortgår genom de arbetsgrupper som bildats fortsätter med sina arbetsmöten. Arbetsgrupperna som formats är styrgrupp, operativ grupp, informationsgrupp, driftgrupp samt etiska rådet. Det projekt som rör utveckling av verksamheten i Trygghetens hus som länsstyrelsen finansierat upphörde vid årsskiftet.

Framtida utveckling hos aktörerna i Trygghetens hus är osäker när det gäller Polisens verksamhet. I den omorganisation som genomförts innebär i dagsläget att Polisens länskommunikationscentral i Trygghetens hus kommer att flyttas till Umeå inom 2-3 år.

För SOS Alarm del sker en positiv utveckling med ansvar för ett nationellt bord och personell utökning. SOS Alarm i Östersund benämns numera storstadscentral och fr.o.m. sommaren kommer räddningsåtgörning<sup>4</sup> i Jämtlands län att återföras till Östersund vilket stärker räddningstjänsten i Jämtlands län. Det unika konceptet i Trygghetens hus har med stor sannolikhet bidragit till denna utveckling.

<sup>4</sup> Den befattning i SOS centraler som ansvarar för utalarmering av räddningstjänstresurser.

## Viktigare händelser

### Ägardirektiv 2014

I ägardirektivet för 2014 års verksamhet har förbundet givits uppgifter. Nedan följer en redovisning av de åtgärder som vidtagits med anledning av dessa uppgifter.

Jämtlands räddningstjänstförbund har givits i uppdrag att utarbeta egna policydokument och under 2014 har direktionen fastställt följande policydokument:

- Arbetsmiljöpolicy.
- Medarbetar- och jämställdhetspolicy.
- Chefspolicy.
- IT-säkerhetspolicy.
- Resepolicy.

Översyn och analys om behovet av ytterligare policydokument inom förbundet fortsätter under 2015.

Förbundet har vidare givits i uppdrag att utarbeta en finansplan som återställer den checkkredit som förbundet nyttjar hos Östersund kommun. Denna uppgift har inte lösts under 2014 beroende på att förbundet under 2014 konstaterat att det inte är möjligt att återställa checkkredit utan att detta får avsevärda effekter på förbundets årliga investeringsbelopp vilket resulterar i en successivt åldrande fordonspark. Förbundet fortsätter arbetet med att utforma en finansplan med förhoppning att denna kan fastställas under 2015.

Medlemskommunerna har även givit förbundet i uppdrag att överse andra kostnadsfördelningsprinciper än den nuvarande (fördelning i relation till kostnad vid inträde i förbundet). Detta uppdrag redovisades vid ägarsamråd den 2 oktober 2014 och finns även dokumenterat i dokumentet "Förslag till utveckling av Jämtlands räddningstjänstförbund", 2014-09-12.

I ägardirektivet framgår även att förbundet ska ta fram nyckeltal för att kunna jämföra förbundets verksamhet med andra räddningstjänster. Under 2014 genomförde förbundet en analys som resulterat i ett antal nyckeltal – beslut har ännu inte fattats om eller hur dessa ska nyttjas eller inte.

De nyckeltal som redovisats under 2014 är bland annat följande:

- Medlemsbidrag per brandman/brandbefäl i beredskap.
- Medlemsbidrag per anställd.
- Medlemsbidrag per innevånare.
- Genomsnittlig årlig investeringskostnad per fordon.

I bilaga 3 redovisas de ekonomiska nyckeltal enligt ovan med förklaringar om hur de definierats och där resultaten kommenteras. Även urvalet av de räddningstjänster som används för nyckeltalsjämförelser redovisas i bilagan.

Furulunds utveckling har inletts och uppförandet av ett klimathus har påbörjats. Klimathuset möjliggör varma rökdykningsövningar i ren miljö, vattenånga, istället för i brandrök vilket medför en väsentligt förbättrad arbetsmiljö för övade och utbildare samt minskad miljöpåverkan. Klimathuset kommer att tas i bruk under april-maj 2015.

Åtgärder har vidtagits för att underlätta Härjedalens inrangering i Jämtlands räddningstjänstförbund. Detta omfattar bland annat överföring av data från Härjedalen till förbundets databaser, kontroll och uppdatering av personallistor, inventering av utbildnings- och materiellt behov m m.

### Utvecklingsbehov

Förbundet har under sin analys av verksamheten 2014 funnit tre utvecklingsområden som bör ges särskild uppmärksamhet de kommande åren i syfte att skapa förutsättningar för en långsiktigt hållbar och finansierad räddningstjänst.

Ett utvecklingsområde är förbundets *utbildnings- och övningsverksamhet*. Inom detta område ökar behoven såväl kvalitativt som kvantitativt. Förbundet har under den senaste 5-årsperioden mer än dubblat antalet kommuner som är medlemmar i förbundet. Det har medfört att antalet RiB i förbundet fr.o.m. 2015 är ca 440 personer. Det är en personalkategori som har stor

årlig omsättning vilket skapar ett stort årligt behov av rekrytering och utbildning av RiB. Arbetsmiljöverkets krav på räddningstjänster ökar successivt genom krav på certifieringar och föreskrifter om regelbundet återkommande övningar. Senast i raden är kravet på motorsågs-körkort. Sammantaget resulterar detta i ett ökat behov av utbildnings-/övningstimmar för att kunna säkerställa att rätt kompetens finns i styrkorna.

MSB utreder för närvarande förändringar i sin utbildningsverksamhet där man bland annat överväger nedläggning av en av sina två skolor, förändringar i det statliga utbildningsbidraget för RiB och avgiftsbeläggning av ett antal kurser som de genomför. Detta medför att förbundet måste se över denna utbildnings- och övningsverksamheten för att säkerställa att förbundets nuvarande och framtida utbildnings- och övningsbehov kan tillgodoses så kostnads-effektivt som möjligt.

Det andra utvecklingsområdet är förbundets *förebyggande verksamhet*. Med det stora antalet objekt som kräver skriftlig redogörelse enligt LSO 2:2 inom förbundet räcker den nuvarande personella kapaciteten till för tillsyner drygt vart sjätte år. Antalet ärenden växer successivt och kommer om inte personella resurser tillförs inte vara möjlig att möta på ett tillfredsställande sätt. Åtgärder har vidtagits för att stärka den förebyggande verksamheten 2015, effekten av dessa ska utvärderas men förbundets bedömning är att det kommer att krävas ytterligare åtgärder.

Slutligen är det förbundets *reinvesteringsverksamhet* som måste utvecklas. Vid jämförelser med andra räddningstjänstförbund som har en fungerande reinvesteringsverksamhet och en ekonomi i balans framkommer att dessa förbund har en finansieringslösning som tillåter förbundet att skapa investeringsmedel genom god ekonomisk hushållning. Det innebär att de tillåts budgetera med plusresultat som tillsammans med avskrivningsutrymmet skapar ett utrymme som kan användas för reinvesteringar. De har vidare ingen begränsningsregel för eget kapital vilket gör det möjligt att skapa ett tillräckligt stort eget kapital för reinvesteringsverksamheten. Slutligen har dessa förbund finansiella mål som är tillräckliga för att skapa reinvesteringsförmåga.

I Jämtlands räddningstjänstförbund ska budgetering ske mot ett nollresultat och det egna kapitalet får inte överstiga 10 % av verksamhetens nettokostnader. Med nuvarande regler och förbundets investeringsbehov kommer den materiella statusen successivt att nedgå samtidigt som återställningen av checkkrediten kommer att ta lång tid (över 10 år). Om en finansieringsmodell ska skapas inom ramen för nuvarande ekonomiska ramar och nuvarande materiella status ska kunna behållas måste verksamhet motsvarande ca 5,5 mnkr tas bort.



## Räddningsverksamhet

### Operativa händelser

Under 2014 har 1 967 insatser genomförts totalt varav 1 805 insatser inom förbundet. Det är en ökning med 307 larm jämfört med 2013. Av de 162 larm som varit utanför förbundet har 149 stycken gällt befälslarm i Härjedalen och 13 larm varit insatser i angränsande kommuner.

Ökningen av larm beror till stor del på det ökade antalet IVPA-larm (inklusive hjärtstoppslarm).

Även larm brand ej i byggnad och förmodad brand har ökat vilket beror på den torra sommaren och skogsbränder som syns på långt avstånd som genererat många inringningar. Vattenskadorna har också ökat jämfört med 2013 och beror till stor del på dom kraftiga skyfall som inträffade under senare delen av sommaren. Under året inträffade fyra dödsbränder i förbundet och en dödsbrand i Härjedalen. Nio drunkningstillbud är inrapporterade.

	Händelsetyp	2014	2013	2012	2011	2010
Olyckor	Brand i byggnad	138	147	134	142	182
	Brand ej i byggnad	220	172	92	142	129
	Trafikolycka	228	216	233	192	223
	Utsläpp av farligt ämne	39	36	39	34	45
	Drunkning/drunkningstillbud	4	5	13	10	6
	Nödställd person	8	11	10	8	14
	Nödställt djur	2	2	6	6	4
	Stormskada	3	6	0	7	0
	Bergras/Jordskred	0	0	1	1	0
	Annat ras	0	0	3	4	0
	Vattenskada	15	6	7	5	23
	Annan olycka	29	9	19	15	23
	Larm utan tillbud	Automatlarm, ej brand	346	328	317	309
Förmodad brand		117	56	55	65	100
Falsklarm brand		1	0	1	0	21
Förmodad räddning		23	7	5	3	9
Falsklarm räddning		2	0	0	0	1
Övriga ärenden	I väntan på ambulans	516	420	280	275	259
	Sjukvård under delegation	0	2	6	1	7
	Hiss, ej nödläge	7	8	5	6	2
	Hjälp till ambulans	25	11	25	32	26
	Hjälp till polis	2	2	2	2	2
	Vatten transport	0	0	0	1	1
	Annat uppdrag	80	52	41	52	41
	<b>Summa</b>	<b>1 805</b>	<b>1 496</b>	<b>1 294</b>	<b>1 312</b>	<b>1 486</b>
	<b>Totalt antal larm*</b>	<b>1 805</b>	<b>1 498</b>	<b>1 339</b>	<b>1 359</b>	<b>1 548</b>

\*Trygghetslarm, Inbrottslarm och Felindikering från automatlarm

## Insatsledning

Bemanningen av rollerna som befäl med högre kompetens, inre och yttre befäl (IB och YB), har med den bemanningsmetodik som använts under 2014 resulterat i hög arbetsbelastning och eftersatta ordinarie arbetsuppgifter. IB och YB-rollerna har under 2014 bemannats av avdelningschefer och några brandingenjörer som gör detta som ett tillägg till sin ordinarie befattning. Årets insatsfrekvens har resulterat i att de ordinarie uppgifterna blivit eftersatta samt att arbetsbelastningen blivit mycket hög och tydliga stressymptom har kunnat iaktas under framförallt juli-augusti när larmfrekvensen var hög.

Utöver rent operativ verksamhet utgör även IB förbundets arbetsledare för de 126 personer (fr.o.m. 2015-01-01) som ständigt finns i beredskap. Brist på personal, trasiga fordon, omvärldsbevakning, kontaktperson mot media vid inträffade händelser, dirigent av skogsbrandflyget, handläggning av anmälda bränningar, representera förbundet i olika arbetsgrupper i Trygghetens hus med dagliga- och veckomöten med övriga aktörer i huset gällande aktuell lägesbild i länet är exempel på arbetsuppgifter för inre befäl. Detta tillsammans med den alltmer ökade larmfrekvensen är de bärande skälen till att bemanningsmetodiken för IB förändras under 2015 års inledning.

## Beredskap

Under 2014 har det under vissa perioder varit svårt att upprätthålla beslutad beredskap i framförallt i Gällö, Gäddede, Föllinge och Hoting. Det beror delvis på att det finns vakanser på dessa stationer. Åtgärder för att rekrytera RiB till dessa stationer ges prioritet och det ser för närvarande ut som att situationen kommer att förbättras under 2015.

Det har även varit en del problem med att det fattats utbildade styrkeledare, framför allt i Gällö. En satsning kommer att göras 2015 då vi kommer att utbilda ett antal arbetsledare, vilket gör att detta problem kommer att minska. En arbetsledare får aldrig agera som räddningsledare, men som arbetsledare får du starta upp en insats och får också påbörja en rökdykarinsats.

Vakansläget inom RiB-kåren är för närvarande låg vilket är glädjande. Trenden är dock tydlig – det blir svårare och svårare att attrahera medborgare att ta anställning som RiB-personal. En av orsakerna är att personer boende ute på landsbygden i vårt län arbetspendlar mer och mer, vilket givetvis försvårar ett åtagande med beredskap inom räddningstjänsten, samtidigt så är risken att fler arbetsgivare med en allt mer minskad personalstyrka ser beredskapen som ett problem för det egna företaget.

De rekryteringsåtgärder som genomförts under 2014 är bland annat att det på förbundets hemsida alltid framgår vilket rekryteringsbehov som förbundet har. Även ägarkommunernas hemsidor har nyttjats för rekryteringskampanjer. På vissa platser i förbundet har även lokala annonsblad nyttjats för annonsering efter brandpersonal. För att ytterligare öka möjligheterna att kunna rekrytera till denna yrkeskategori har även en ”prova på” dag för kvinnor genomförts i Föllinge. Vid detta tillfälle deltog två av förbundets RiB-anställda kvinnor och genomförde övningsmomenten samtidigt som de informerade om hur det är att vara kvinna i räddningstjänsten. Sju kvinnor deltog och två har lämnat in ansökningar efter denna aktivitet.



## Utbildnings- och övningsverksamhet



### Övning

Förbundet har under året genomfört 27 heldagsövningar för vår RiB-personal (ca 245 personer) på Furulunds övningsfält. Fyra preparandutbildningar<sup>5</sup> har genomförts med sammanlagt 30 deltagare. I övrigt har ordinarie övningsverksamhet i förbundet genomförts enligt varje brandstations egen övningsplanering. Tre medarbetare har varit på utbildning i metod och användning av skärsläckningsutrustning.

Alla brandmän anställda i heltidsstyrkan har genomfört kompetensutveckling/team-building. Hälften besökte en brandmessa i Skövde under två dagar och den andra halvan besökte konferensen/mässan Skadeplats i Karlstad. 15 medarbetare i förbundet har genomgått instruktörsutbildning för motorsåg.

### Externutbildning

Utbildning i allmän brand kunskap, HLR och skolutbildning har genomförts mot kommunerna. Utöver kommunutbildningarna har vi utbildat personal från Jämtkraft, JLL och några bemanningsföretag inom vården. Vi har även tillhandahållit instruktörer till Heta arbeten-utbildningar som genomförts av en extern aktör.

Företag/ organisation	Allmän brand- kunskap	Övrig utbildning Brand+ HLR, Utrymningsö- vning.	Antal person- er
JLL	123		123
Jämtkraft		251	251
Övriga		163	163
		<b>Totalt</b>	<b>788</b>



Kommun	HLR (antal personer)	Allmän brandkunskap/ systematiskt brandskyddsarbete (antal personer)	Övrig utbildning brand+HLR, B- HLR, Heta arbeten, utrymningsövning	Totalt antal personer
Östersund	135	670	150	955
Krokom	8	17		25
Strömsund			10	10
Ragunda		10		10
Berg				
Bräcke			30	30
			<b>Totalt</b>	<b>1 030</b>

<sup>5</sup> Preparand är en grundutbildning för att kunna ingå i en beredskapsstyrka. Därefter genomgår man MSB utbildning till räddningsman.



### Övning med ribbåten

Styrkan som jobbade i Östersund den 11 juni övade under eftermiddagen.

Denna gång tog de en tur till hamnen och bekantade sig med ribbåten.



Övning på ribbåten

## Teknisk verksamhet

Förbundets ålderstigna fordonspark har satt sin prägel på 2014. Totalt tre fordon är tagna ur trafik och har sålts då kostnaden för att reparera dessa överstiger försäljningsvärdet. Utöver detta har 12 fordon genomgått dyra reparationer.

För att förbättra utryckningstiden har det gjorts extra satsningar inom Rakel och vårt utlarmningsnät (Contal). Det har monterats GPS-förstärkare på stationer som haft dålig inomhustäckning för fordonsmonterade navigationssystem för att minska uppstartstiden för systemen. Det har även gjorts kvalitetsförbättringar på utlarmnings-nätet, såväl i själva nätet som att några stationer har fått nya master med bättre räckvidd.

Tidigare fanns räddningstjänstens växel hos Östersunds kommun. När Östersund startade kundcenter övergick räddningstjänsten till en egen växellösning. Den nya lösningen uppfyller tyvärr inte förbundets krav och en ny leverantör kommer därför att överta växellösningen från och med juni 2015.

Det ökade antalet larm under 2014 bidrog till att slitaget på räddningsmaterialet ökade på framförallt slangar och motorsprutor. Stora inköp har därför gjorts 2014 för att täcka detta slitage. För att kompensera dessa kostnadsökningar bromsades vissa delar av underhållet och vissa inköp till förbundets kommunikationssystem senarelades.

## Övningsområde

I väntan på en utveckling av övningsområdet har temporära lösningar genomförts för att kunna bedriva övningsverksamhet. För att minska kostnaden för att driva övningsområdet har en ny värmebläkt på 120 kW införskaffats och monterats i en container med tillhörande elverk. Containern är transportabel om behov skulle uppstå på annan ort.

## Avyttring av utrustning

Under året avyttrades en hel del utrangerade fordon och materiel. Total försäljningsintäkt blev 690 tkr jämfört med budgeterade 50 tkr. Den främsta orsaken till den stora försäljningsintäkten var att tre stycken bandvagnar såldes. Bandvagnarna såldes då deras reparationskostnad

de närmaste åren skulle överskrida försäljningsvärdet på dem.

## Nya klimathuset

Byggnationen av klimathuset på Furulund har påbörjats och beräknas vara klart i april 2015. Övriga anpassningar för utbildnings-/övningsverksamheten projekteras vidare – byggstart för dessa behov kan förväntas tidigast under hösten 2015.

Bilder på byggande av nya Klimathuset på Furulund



## Förebyggande verksamhet

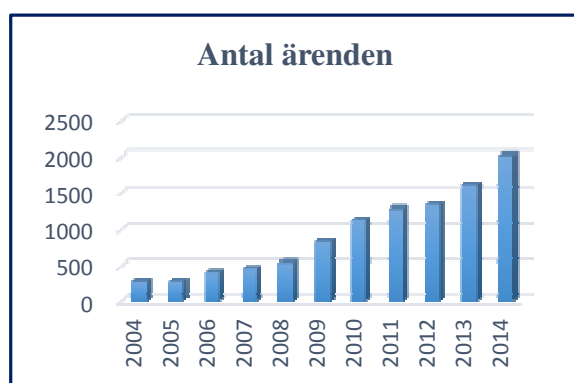


### Inrangering Härjedalen

Efter beslutet att Härjedalen skulle bli medlem i förbundet påbörjades arbetet med att förbereda inrangeringen. Verksamhetssystemet CORE Förebyggande har uppdaterats för Härjedalen så att det nu innehåller aktuella uppgifter, Härjedalens system har sedan konverterats till förbundets system. Detta förenklar planering och övrigt arbete i Härjedalens kommun. Även gallring och digitalisering av arkivet i Härjedalen har skett i samverkan mellan Härjedalens kommun och förbundet.

### Antal ärenden

Antal ärenden till förbundet har ökat varje år sedan starten 2004. Från och med 2014 ingår även Härjedalen i statistiken då förbundet utförde allt förebyggande arbete via avtal. I tabellen nedan redovisas det totala antalet ärenden som handlades under 2014, här ser man även ökningen från 2004.



OBS! År 2004-2008 gäller kommunerna Krokomb, Strömsund och Östersund. År 2009-2012 gäller kommunerna Krokomb, Strömsund, Östersund, Berg och Bräcke. År 2013 gäller kommunerna Krokomb, Strömsund, Östersund, Berg, Bräcke och Ragunda. År 2014 gäller kommunerna Krokomb, Strömsund, Östersund, Berg, Bräcke, Ragunda och Härjedalen.

### Tillsyn enligt lag (2003:778) om skydd mot olyckor

I tabellen nedan redovisas mål och genomförda tillsyner enligt lag (2003:778) om skydd mot olyckor (LSO).

Kommun	Tillsyn LSO 2:2		Tillsyn LSO 2:4	
	Mål	Genomförda	Mål	Genomförda
Berg	17	8	1	1
Bräcke	13	3		
Krokomb	23	23		
Ragunda	10	12		
Strömsund	25	29		
Östersund	71	31		
Härjedalen	41	62	3	3
<b>Totalt</b>	<b>200</b>	<b>168</b>	<b>4</b>	<b>4</b>

Av tabellen framgår det att 86 % av årets mål rörande tillsyn av LSO 2:2 objekt uppnåts. Detta beror på att antalet och omfattningen av andra typer av inkommande ärenden och yttranden har varit stor under året samt att avdelningen haft en vakant tjänst.

Ändringar av förbundets avgifter vid tillsyn beslutades av respektive medlemskommuns kommunfullmäktige under våren. Højningarna försenades mot planerat och fick giltighet först från och med 1 maj. Detta innebär att de budgeterade intäkterna för tillsyn (som grundades på att avgiftshøjningen skulle gälla fr.o.m. 1 januari) inte uppnåddes.

Målet rörande planerade tillsyner av LSO 2:4 objekt har uppnåts.

### Tillsyner enligt lag (2010:1011) om brandfarliga och explosiva varor

I tabellen redovisas mål och genomförda tillsyner enligt lag (2010:1011) om brandfarliga och explosiva varor (LBE).

Kommun	Tillsyn LBE	
	Mål	Genomförda
Berg	7	3
Bräcke	5	1
Krokom	8	10
Ragunda	7	5
Strömsund	14	5
Östersund	32	9
Härjedalen	17	18
<b>Totalt</b>	<b>90</b>	<b>51</b>

Av tabellen framgår att det är endast 57 % av årets mål som uppnått. Även inom detta område påverkas resultatet av att arbetsbelastningen i övrigt har varit hög och att avdelningen har haft en vakant tjänst under våren 2014. Tillsyner enligt LBE påverkas på samma sätt som tillsyner enligt LSO av ändringen av förbundets avgifter och även här är bedömningen att de budgeterade intäkterna inte kommer att uppnås.



### Tillstånd enligt lag (2010:1011) om brandfarliga och explosiva varor

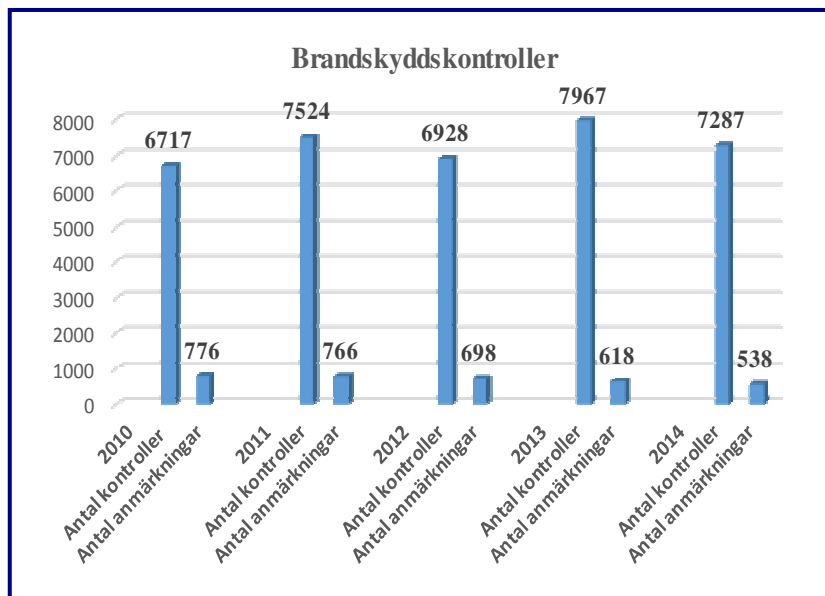
Antalet ansökningar i förhållande till det förväntade antalet ansökningar samt antal beslut enligt lag (2010:1011) om brandfarliga och explosiva varor. Det inkom 20 % fler ansökningar än förväntat. Av tabellen framgår att antalet beslut inte är samma antal som inkomna ansökningar vilket beror på att ett antal beslut är fattade på ansökningar som inkom under slutet av 2013 samt att vissa sökande väljer att dra tillbaka sin ansökningar innan ärendet går till beslut.

Även tillstånd enligt LBE påverkas av ändringen av förbundets avgifter och även inom detta område kommer de budgeterade intäkterna inte att uppnås men skillnaden mellan budget och utfall bedöms bli relativt liten då skillnaderna i avgifter före och efter ändringen var relativt små.

Kommun	Inkomna ansökningar under året						Antal beslut		
	Förväntat			Antal					
	Brandfarlig vara	Explosiv vara	Totalt	Brandfarlig vara	Explosiv vara	Totalt	Brandfarlig vara	Explosiv vara	Totalt
Berg	2	2	4	2	2	4	1	2	3
Bräcke	2	4	6	1	5	6	1	4	5
Krokom	5	3	8	4	7	11	2	6	8
Ragunda	9	1	10	8	4	12	2	4	6
Strömsund	7	3	10	6	5	11	7	5	12
Östersund	19	6	25	27	8	35	18	9	27
Härjedalen	12	5	17	13	4	17	3	6	9
<b>Totalt</b>	<b>56</b>	<b>24</b>	<b>80</b>	<b>61</b>	<b>35</b>	<b>96</b>	<b>34</b>	<b>36</b>	<b>70</b>

## Brandskyddskontroller

Arbete har påbörjats med att kvalitetssäkra hanteringen av ansökningar för s.k. egenstötning genom att bl.a. ta fram uppdaterad information till sökande. Diagrammet visar antal genomförda brandskyddskontroller och antalet anmärkningar på fungerande brandvarnare. Statistiken visar en positiv utveckling på fungerande brandvarnare, andelen anmärkningar har sjunkit från 12 %, 2010 till 7 %, 2014.



## Rådgivning

Förebyggandeavdelningen har under året hanterat inkomna remisser från Polisen, alkoholhandläggare samt plan- och bygglovshandläggare. Fortlöpande bygglovsmöten har genomförts i Östersunds, Bergs och Härjedalens kommun. Förebyggandeavdelningen har inlett arbetet med att upprätta rutiner för byggprocessen med kommunerna Bräcke, Ragunda och Strömsund.

Sedan maj har ett antal mindre informationsinsatser förutom kampanjerna på hemsidan genomförts. Bl.a. har utskick av brev med uppmaning om att sprida visst informationsmaterial kopplat till äldresäkerhet till socialchefer och ansvariga för bibliotek samt till PRO och SPF i våra medlemskommuner samt Härjedalen gjorts.



## Automatlarm

Under året som gått har förebyggandeavdelningen hanterat inkomna ansökningar gällande inkoppling av nya automatiska brandlarmanläggningar. Vi ställer sedan ett antal år krav på att anläggningarna ska vara besiktigade enligt regelverket SBF 110<sup>6</sup>. Arbetet med att öka antalet påskrivna tillsvidareavtal har fortskridit. Vid årets slut hade vi 92 avtal, målet var satt till 100 avtal. Denna ökning beror främst på att förbundets medlemskommuner jobbar med att upgradera sina anläggningar i enlighet med SBF 110. Jämfört med budget så har intäkten för automatlarm anslutna till räddningstjänstförbundet blivit större än budgeten då fler har valt att ansluta sina automatlarm till räddningstjänsten än vad som planerats.

## Information

En aktivitet rörande information har varit att uppdatera hemsidan med säsongrelaterad information ungefär en gång per månad och att öka antalet besökare på hemsidan. För 2014 kan konstateras målet att öka antalet besökare på hemsidan har uppnåtts för varje informationskampanj.

<sup>6</sup> SBF 110 är det svenska regelverket för automatiska brandlarmanläggningar för projektering, installation, driftsättning och skötsel.

## Riskhantering

### Risk- och sårbarhetsanalys

Under 2014 påbörjades arbete med att ta fram en risk- och sårbarhetsanalys för förbundet som ska ligga till grund för förbundets handlingsprogram samt bedömningen av förbundets förmåga för att utföra räddningsinsatser.

### Säkerhetssamordningsgrupp, ZamZynZ, Älvgrupp

Personal från förebyggandeavdelningen har kontinuerligt suttit med i den säkerhetssamordningsgrupp som finns i Östersunds kommun. Även vid möten inom arbetssättet ZamZynZ finns räddningstjänsten representerad med en deltagare. Genom den gruppen har räddningstjänsten fått information om tillbud på skolor som sedan lett till att räddningstjänsten varit ut till dessa skolor för att informera. Förbundet har deltagit i de planerade älvgruppsmöten som Länsstyrelsen i Jämtland respektive Västernorrland har kallat till. Syftet med dessa möten är att säkerställa att det finns uppdaterade rutiner i händelse av höga flöden.

### Övrigt

En av 2014 års aktiviteter handlar om att räddningstjänsten i samverkan med andra kommunala förvaltningar utarbeta rutiner för särskild information till riskgrupper, i första hand till äldre med vårdbehov. Som en del i denna aktivitet har deltagande skett vid ett seminarium i Strömsunds kommun som behandlade hur kommunen vill arbeta för att få de äldre att känna sig trygga.



## Personal



### Antal anställda

Antalet anställda inom förbundet var per den 31 december 2014 365 personer. Av dessa var 51 tillsvidareanställda på stationen Östersund och 258 tillsvidareanställda för beredskapsstjänst inom deltidskåren. Antal visstidsanställda inom stationen Östersund var 1 person och 55 personer inom deltidskåren. Förutom de anställda har 145 personer uppdrag i värn.

### Personalutveckling

Representanter från förbundet har deltagit i följande större kompetensutvecklingsinsatser under året; brandkonferens 2014 i Helsingborg, förbunds dagar i Sollefteå, glesbygdskonferens utanför Norrtälje, administrativ konferens i Malmö, teknikmessa i Skövde och skadeplatsmessa i Karlstad och hjärtstoppsseminarium i Stockholm.

### Likabehandling

Förbundet har medverkat i MSB riksomfattande mångfaldsprojekt (2010-2014) med en deltagare på 25 % arbetstid, samt deltagit på seminarium och utbildningar som har anordnat inom projektet för södra Norrland och Norrland. Den 10-11 februari anordnade förbundet en Mångfaldskonferens för politiker med deltagare från Dalarna i söder till Örnsköldsvik i norr.

Förbundet har även deltagit i en studie från MIUN om kvinnors arbetssituation på den könspräglade arbetsplatsen. En undersökning där rapporten grundar sig på intervjuer från heltids- och beredskapsstyrkan i Jämtlands räddningstjänstförbund. Under året har 9 kvinnor som går utbildning på Jämtlands Gymnasium, gren omvårdnadsprogram med inriktning Räddningstjänst, haft en dag i veckan under ett år

förlagt till räddningstjänsten i Östersund och deltagit i skiftens arbete.

### Löneöversyn

Arbetet med införandet av individuell lön fortskrider. Det är en långsiktig process som genomförs i samverkan med de fackliga organisationerna. Under 2014 löpte arbetet på väl och ny lön utbetalades i april för anställda på HÖK. Avtalet för RIB anställda (beredskapsstyrkan) sades upp och medförde att inga nya ersättningar fastställdes under 2014.

### Sjukfrånvaro

Sjukfrånvaron redovisas för heltidsstationen i Östersund. Sjukfrånvaron uppgick till 3,2 % och ligger på ungefär samma låga nivå som 2013. Den marginella skillnaden är korttidssjukfrånvaron som varierar från år till år. Under 2014 var en person långtidssjuk. Den totala kostnaden, inklusive deltiden, för sjukfrånvaron var 176 tkr.

### Övertid

Antalet övertidstimmar uppgick 2014 till 1 515 timmar. En stor del av övertidsuttaget finns inom verksamheter som styrs av utryckning (1 462 timmar). Jämfört med 2013 har övertidsuttaget minskat med 152 timmar. Minskningen beror främst på att nya rutiner har införts.

	2014	2013
Enkel övertid	213	319
Kvalificerad övertid	1 302	1 348

Kostnaden för övertid 2014 inklusive PO var 934 tkr jämfört med 904 tkr 2013.

Under året upptäckte Kommunal att vikarier i förbundet inte erhållit övertidsersättning vilket de enligt avtalat skulle haft. Detta rör övertidsersättningar 4-5 år tillbaka i tiden men det finns något fall som rör ersättning 10 år bakåt i tiden. Efter förhandlingar mellan arbetsgivaren och de fackliga organisationer på såväl lokal som central nivå enades parterna om en förlikning. Drygt 1,3 mnkr har betalats ut som retroaktiv övertidsersättning. Åtgärder för att detta inte skall upprepas har vidtagits och rutiner utvecklats för att förhindra en upprepning.

## Pension

Inom räddningstjänsten har heltidsbrandman som arbetat minst 25 år i utryckningstjänst rätt till särskild avtalspension (SAP) från och med 58 års ålder. Under 2014 har ingen medarbetare tagit ut SAP eller ålderspension inom heltidskåren. En medarbetare har tagit ut pension inom beredskapsstyrkan. Fram till och med 2016 är åtta personer berättigad till SAP och två personer från deltidskåren berättigad till ålderspension.

## RiB

I beredskapsorganisation arbetar 313 medarbetare. I tabellen ses åldersstrukturen och antal kvinnor.

	Antal per åldersgrupp	Varav kvinnor
29 år och yngre	46	8
30-39 år	83	11
40-49 år	116	13
50år- 59år	60	6
60 år och äldre	8	0
<b>Totalt</b>	<b>313</b>	<b>38</b>



## Antal anställda tillsvidare, visstid, kön, medelålder samt vakanssituationen per 31/12

Rekryteringsbehoven av RiB-personal under de närmaste 10 åren riskerar att bli stor då det dels är många som lämnar räddningstjänstförbundet i förtid, år 2013 var det 50 personer och 2014 var det 28 personer som avslutade sin tjänst i JRF av olika skäl, men i tabell 10 framgår även att det även finns 68 brandmän som återfinns i åldersskiktet 50 år eller äldre. En försiktig bedömning är att behovet av nyrekrytering under den kommande 10-årsperioden bedöms vara 30-40 brandmän årligen.

Station	Tillsvidare anställda	Visstidsanställda	Totalt	Varav kvinnor	Medelålder	Vakanser
Backe	11	1	12	0	43	
Bispgården	10	3	13	0	41	
Brunflo	14	3	17	2	43	
Bräcke	11	3	14	0	36	
Föllinge	12	1	13	0	46	
Gäddede	9	3	12	2	37	3
Gällö	9	2	11	1	43	2
Hammarstrand	12	4	16	2	44	
Hammerdal	13	4	17	2	36	
Hotagen	4	2	6	3	48	
Hoting	11	3	14	1	40	
Krokomb	14	4	18	2	42	
Kälarne	12	0	12	0	42	
Lit	10	4	14	0	41	
Ljungdalen	6	0	6	2	42	
Nälden	10	1	11	2	39	1
Oviken	15	3	18	4	41	
Rätan	8	2	10	4	46	
Strömsund	16	3	19	1	42	
Stugun	14	4	18	3	39	
Svenstavik	9	4	13	1	43	
Trångsviken	7	0	7	1	42	
Åsarna	8	1	9	3	40	
Änge	9	4	13	2	40	2



**Statistik personal**

	2014	2013	2012	2011	2010	
<b>Antal anställda</b>	<b>Antal anställda den 31/12</b>	365	366	374	334	325
	Tillsvidareanställda i Östersund	51	45	47	48	49
	Visstidsanst. i Östersund	1	3	4	1	2
	Tillsvidareanst. RiB	254	254	260	227	222
	Visstidsanst. RiB	59	64	63	58	52
	Räddningsvärn	145	145	145	132	-
	Långtidssjuka	1	1	3	4	2
	<b>Medelsvsselsättningsgrad i %</b>	97,8 %	99,1 %	93,1 %	96,9 %	94,9 %
	Kvinnor (tillsvidareanställda)	100,0%	100,0%	100,0%	90,0%	91,7%
	Män (tillsvidareanställda)	97,4	99,0	92,4	97,7	95,4
	<b>Könsfördelning</b>					
	Kvinnor (tillsvidareanställda)	33	30	30	20	18
	Män (tillsvidareanställda)	276	269	277	255	253
	Kvinnor i %	11,0 %	10,0 %	9,8 %	7,2 %	6,7 %
	Män i %	89,0 %	90,0 %	90,2 %	92,8 %	93,3 %
	<b>Medelålder totalt</b>	41,5	41,4	44,6	44,5	44,1
	Kvinnor	39,1	39,9	42,4	43,2	43,1
	Män	41,8	41,6	44,8	44,6	44,1
		<b>2014</b>	<b>2013</b>	<b>2012</b>	<b>2011</b>	<b>2010</b>
	<b>Personalomsättning</b>	<b>Slutat under året *</b>	28	53	1	0
Kvinnor		2	6	0	0	0
Män		26	47	1	0	0
<b>Nyanställda *</b>		38	41	0	1	11
Kvinnor		11	5	0	1	2
Män		27	36	0	0	9
<b>Personalomsättning i %*</b>		3,2 %*	3,7 %*	-2,13 %	-2,08 %	22,45 %
* inklusive deltiden 2014 & 2013						
	<b>2014</b>	<b>2013</b>	<b>2012</b>	<b>2011</b>	<b>2010</b>	
<b>Sjukfrånvaro</b>	<b>Sjukfrånvaro i % (heltid)</b>	3,2	3,0	4,4	4,2	6,3
	varav långtidssjuka i %	80,8	61,6	74,3	70,1	73,5
	Kvinnor i %	1,7	0,9	0,7	3,9	1,4
	Män i %	3,4	3,2	4,8	4,2	6,9
	<b>Åldersindelning (heltid)</b>					
	Yngre än 29 år i %	0,4	0,4	0,7	0,0	0,3
	30-49 år i %	1,6	0,7	3,3	1,3	0,4
50 år och äldre i %	6,1	7,0	6,2	8,3	14,0	

## Arbetsmiljö

### Olyckor och tillbud

Under 2014 har en allvarlig skada och två allvarliga tillbud rapporterats till Arbetsmiljöverket. Skadan var ett benbrott efter fall ur en brandbil och tillbudet var två avåkningsolyckor med utryckningsfordon. Utöver detta har en elev från Palmcrantzskolan, JGY, blivit klämskadad i samband med övning på Furulund, denna händelse har anmälts till Arbetsmiljöverket av JGY. Utöver detta har 9 tillbud som inte bedömts vara allvarliga inträffat under 2014.

Åtgärder för att underlätta rapportering av olyckor, tillbud och risker har vidtagits. Bland annat har RIA (räddningstjänstens informationssystem för arbetsmiljö) införts, arbetsmiljörutiner beslutats och dokumenterats i förbundets arbetsordning.

### Systematiskt arbetsmiljöarbete

Vid arbetsmiljörevisionen framkom behov av förtydligande gällande arbetsmiljöarbetet. Det var främst fördelning av ansvar, behov av kunskap och hantering av tillbud och skador som var otillräcklig. Under året påbörjades därför en översyn av förbundets arbetsmiljöarbete. Nya rutiner infördes för skyddskommittén och under hösten 2014 infördes ett nytt system för rapportering av tillbud och arbetsskador (RIA).

Förbundet ska ha jämställda arbetsplatser där kvinnor och män ges samma möjligheter till goda arbetsvillkor. En översyn pågår därför av samtliga stationer kring eventuella underhållsbrister som noteras i en underhållsplan. Ett arbete pågår även med att bygga om till separat omklädning och dusch för män och kvinnor på stationer där det saknas. Under året har diskussioner förts med våra fastighetsägare om separat omklädning och dusch avseende Krok, Brunflo, Lit och Åsarna samt Härjedalens stationer. Arbetet beräknas vara klart inom en treårs period. Efter årets genomförda åtgärder saknas separat omklädning och dusch för män och kvinnor på 20 stationer inklusive Härjedalen. Samtal om arbetsmiljö har även förts med ägaren av Trygghetens hus om möjligheten till fler kontorsplatser.

I tabellen framgår arbetsmiljöåtgärder som genomförts under året.

Station	Arbetsmiljöåtgärd 2014
Myrviken	Nybyggnation av personaldel, lektionssal, kontor, ny separat omklädning och dusch.
Ljungdalen	Nya hyllor, golvmattor och klädskap.
Bräcke	Renovering av separat omklädning och dusch samt kök.
Gällö	Lagat luckorna i slangtornet och stängt igen tornet. Källarvåningen uppsagd. Påbörjat diskussion om separat omklädning och dusch samt tak över bro till entré.
Kälarne	Bastuaggregat utbytt.
Furulund	Påbörjat nybyggnation av klimathus.

Bilder från invigningen av Myrvikens ombyggda brandstation med separat omklädning och dusch och separat larmställ från vagnhall.



## Miljö

Förbundet ska i all sin verksamhetsutövning verka för en ekologiskt hållbar utveckling och kommunicera smarta miljölösningar på kort och lång sikt.

### Miljöfrämjande åtgärder

Under 2014 har ett antal miljöfrämjande aktiviteter genomförts.

- Miljöhandlingsplanen beskrevs ingående i en artikel i Brandposten.
- Absorptionskärl har köpts in till alla stationer för en säkrare och mer miljövänlig tömning. Information om rutiner vid tömning, tömningen sker i Östersund.
- Miljösäkerheten på övningsområdet Furulund har redovisats och diskuterats med miljö- och hälsoförvaltningen i Östersund såväl på det befintliga övningsområdet som de delar som är under uppbyggnad. Dialogen resulterade i att förbundets meddelats att de nuvarande och planerade lösningarna sett ur miljöperspektivet är tillfredsställande.
- Kemikaliebeställningarna beställs numera gemensamt för hela förbundet. Detta är ekonomiskt fördelaktigt men det gör det även möjligt att ständigt söka miljövänligare substanser och förbättrad tillgänglighet genom central lagerhållning.
- Absorptionsmedlet diamix har ersatt absol, det har samma funktion men är mer miljövänligt.
- Byggandet av det nya övningshuset, klimat-huset, på Furulund kommer när det tas i bruk att resultera i minskad miljöbelastning då det resulterar i minskade koldioxidutsläpp genom en renare övningsmiljö då varma rökdykningsövningar genomförs i vattenånga istället för brandrök.



### Energieffektiviseringar

Ett aktivt miljöarbete pågår genom att förbundet i samband med fastighetsöversynen ser över energiförbrukningen på samtliga stationer med målsättning att tillsammans med fastighetsägarna vidta åtgärder för att minska förbrukningen. Under året har samtal förts med våra fastighetsägare om sänkt temperatur i vagnhall gällande Krokomb, Brunflo och Lit. En översyn över huvudsäkringar pågår kring Bräcke, Kälarne och Gäddede. Vidare har samtal förts om eventuell bergvärmelösning i Strömsund och borttagning av oljepannan i Stugun. I tabellen framgår årets genomförda energieffektiviseringar.

Station	Energieffektiviseringsåtgärd 2014
Gällö	Oljepanna borttagen och bergvärme är indragen. Sänkt temperatur i vagnhall. Borttagning av elförsörjning förråd.
Myrviken	Tätning av portar, indragning av fjärrvärme, sänkt temperatur i vagnhall.
Strömsund	Byte av tätningslister i portar.
Backe	Fönsterbyte.
Gäddede	Översyn av värmeanläggning och säkringar, diskussion om ytterligare ett hål för bergvärme.
Hammerdal	Justerade portar.
Stugun	Sänkt temperatur i vagnhall.

## Kommunikation och information

### Förbättring av informationsflödet

Under 2014 har åtgärder vidtagits för att öka och förbättra informationsflödet inom förbundet. Brandposten har utvecklats till en personaltidning som används för fördjupade artiklar om förbundets verksamhet, Förbundsnytt utges varje fredag efter ledningsmöte och innehåller information om aktuell verksamhet.

### Plattform för information

Under 2014 påbörjades införandet av en plattform som gör det möjligt att via bild och dubbelriktad talkommunikation sprida information till samtliga brandstationer i förbundet samtidigt. Systemet kommer att drifvas under våren 2015 och gör det möjligt för förbundsledningen att informera, utbilda och möta personalen i förbundet på ett kostnadseffektivt och miljövänligt sätt.

# Brandposten #3 2015



#### Nytt handlingsprogram

Arbetet med att upprätta ett nytt handlingsprogram har nu påbörjats. Läs mer på sidan 3.



Sidan 2 – Förbundschefen har ordet



#### Instruktörsutbildning i räddningsklättring

Nu är första steget i att arbeta på hög höjd klar genom att vi utbildat 2 stycken huvudinstruktörer  
Läs mer på sidan 5.



Sidan 6 Östersund Senior



Sidan 7 RiB och nya vikarier

#### Brandpostens utgivningsveckor våren 2015

Januari V4, Februari V8, Mars V12, April V17 samt Maj V21.

## Resultat och ställning

### Årets resultat

För 2014 redovisar förbundet ett positivt resultat med knappt 830 tkr. Förbundets ekonomiska mål med ett lägst nollresultat har därmed uppfyllts enligt antagna ägardirektiv. Årets omsättning uppgick till 101 mnkr. Enligt förbundsordningen får förbundet behålla ett ackumulerat överskott motsvarande 10 % av verksamhetens nettokostnad. Med årets resultat uppgår det egna kapitalet till 7,7 mnkr, vilket motsvarar 8,4 % av verksamhetens nettokostnad.

<b>Resultaträkning</b>		<b>Bokslut</b>	<b>Budget</b>	<b>Bokslut</b>
<b>(Tkr)</b>	<b>Not</b>	<b>2014</b>	<b>2014</b>	<b>2013</b>
Verksamhetens intäkter	1	6 710,0	5 851,8	8 139,7
Verksamhetens kostnader	2	-95 611,4	-95 611,3	-95 703,7
Avskrivningar	3	-4 214,1	-4 000,0	-3 685,9
<b>Verksamhetens nettokostnader</b>		<b>-93 115,5</b>	<b>-93 759,5</b>	<b>-91 249,9</b>
Kommunbidrag	4	94 311,2	94 276,5	94 530,1
Finansiella intäkter	5	32,7	70,0	57,0
Finansiella kostnader	6	-398,6	-587,0	-2 101,6
<b>Årets resultat</b>		<b>829,8</b>	<b>0</b>	<b>1 235,6</b>

#### Intäkter

Kommunbidraget är förbundets största intäkt och uppgår under året till 94,3 mnkr. Detta innebär en medlemsfinansiering av verksamheten på 93,3 %. Årets övriga intäkter uppgår till 6,7 mnkr och överstiger budget med 858 tkr. Ökningen beror främst av intäktsökning inom automatlarm och avtal automatlarm, IVPA uttryckningar, övriga intäkter (hyresintäkter) och från försäljning av fordon och maskiner samt utökat tjänsteköp av Härjedalens kommun. Lägre intäkter finns inom restvärdesräddning och vägsanering (externa arbeten). Färre genomförda tillsyner och att de nya tillsynstaxorna trädde i kraft först i maj medför att tillsynsintäkterna inte når budgeterad nivå för året. Ett kraftigt intäktsbortfall finns även inom försäljning av utbildning, främst beroendes av lägre efterfrågan från medlemskommunerna.

#### Kostnader

De totala kostnaderna för verksamheten följer budgeten i allt väsentligt och uppgår till 95,6 mnkr. Av dessa utgör 69,7 mnkr personalkostnader motsvarande 72,9 %. I personalkostnader ingår även kostnader för pensioner med 5,0 mnkr. I personalkostnaderna

ingår en framförhandlad förlikning med facken om retroaktiv utbetalning av övertidsersättning till vikarier motsvarande ca 1,1 mnkr. Arbetsgivaren har tolkat gällande avtal felaktigt och inte utbetalat övertidsersättning som vikarierna skulle ha fått. Kostnaden har i not två redovisats som en jämförelsestörande post då den är av engångskaraktär och av betydande belopp.

Högre personalkostnadsutfall än budgeterat har skapats av det ökade larmantalet vilket genererat fler uttryckningstimmar men även kostnaderna för vikarier, övertid samt för fordonskostnader har överstigit budgeterade värden. Lägre personalkostnader återfinns främst inom månadslöner för heltidspersonal då förbundet hade två vakanta tjänster under årets inledande månader samt av att ersättningarna till RiB personalen inte blivit uppräknade utan kvarstår på RiB-13 avtalets beloppsnivåer. För RiB-anställd personal har även kostnaderna för timlöner utbildning och övning samt avgifter utbildning och C-körkort varit lägre än budgeterade belopp. Kostnaderna för pensioner blev lägre och hyreskostnaderna understiger budget på grund av att beräknade hyreshöjningar

av ombyggnationer inte har börjat tillämpas och av lägre indexuppräknningar.

Materialkostnaderna har varit högre än budget för data/IT och räddningsmaterial. Lägre materialkostnader än budgeterat har förbundet haft för kommunikation, underhåll material, kontor samt för resor och boende.

### Avskrivningar

Avskrivningskostnaderna uppgår till 4,2 mnkr, 214 tkr högre än budget. Att kostnaderna är högre beror av att investeringsramen utökats under året.

### Finansnetto

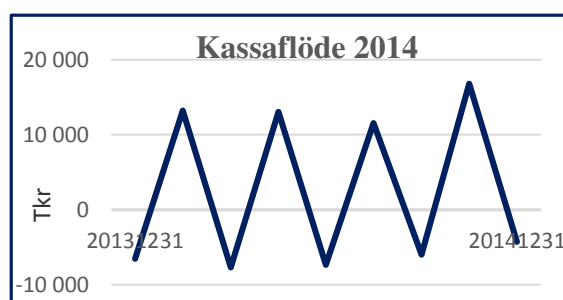
Finansnettot blev lägre än budget med 222 tkr och uppgår till 365 tkr. Intäkterna utgörs av bankräntor och kostnaderna består i huvudsak av ränta på pensionskostnader och ränta på reverslån mot förbundets medlemskommuner. Utfallet beror främst av lägre räntekostnader för reverslånen mot Berg, Bräcke och Ragunda samt lägre räntekostnader på pensionskostnader.

### Driftredovisning

(Tkr)	Utfall 2014	Budget 2014
<b>Intäkter</b>		
Utbildning	910,0	1 200,0
Tillsyn	480,0	1 008,2
Externa arbeten	212,8	275,0
Automatlarm	2 031,8	1 600,0
IVPA	447,0	300,0
Övriga intäkter	1 497,9	686,6
Försäljning av verksamhet	1 130,6	782,0
Kommunbidrag	94 311,3	94 276,6
<b>Intäkter totalt</b>	<b>101 021,3</b>	<b>100 128,4</b>
<b>Kostnader</b>		
Direktion	425,6	525,0
Personalkostnader	69 271,1	69 660,2
Lokalkostnader	11 278,9	11 947,0
Fordonskostnader	3 109,7	3 051,0
Driftkostnader	8 269,8	7 259,7
Tjänsteköp	1 598,5	1 515,0
SOS-alarm	1 549,2	1 553,5
Finansnetto	365,9	517,0
Revision	108,6	100,0
Avskrivningskostnader	4 214,2	4 000,0
<b>Kostnader totalt</b>	<b>100 191,5</b>	<b>100 128,4</b>
<b>Nettoresultat</b>	<b>-829,8</b>	<b>0,0</b>

### Likviditet

Förbundets likviditet är fortsatt ansträngd och checkkrediten i Östersunds kommun har krävts även under 2014 för att förbundets betalningsförmåga ska kunna behållas i slutet på varje kvartal. I diagrammet visas årets kassaflöde och nyttjandet av förbundets checkkredit. Medlemsbidragen betalas i förskott varje kvartal som avspeglas i topparna i diagrammet. Nyttjandet av checkkrediten sker i slutet av varje kvartal och har i snitt varit ca 6,3 mnkr i lån. För att återställa checkkrediten är det avgörande att verksamheten fortsätter att skapa positiva kassaflöden de kommande åren. Verksamheten har under året genererat ett positivt kassaflöde i enlighet med den beslutade finansplanen och har bidragit till att det checkkreditutrymme som nyttjats minskat något.



### Investeringsredovisning

Investeringsmålet om max 3 400 tkr uppnåddes inte. Utfallet av årets genomförda investeringar blev 3 743,3 tkr.

(Tkr)	Utfall 2014	Budget 2014
BAS 4	2 635,5	2 600,0
Lastväxlar tank	697,7	700,0
Personbil	143,7	100,0
Pickup <sup>7</sup>	218,4	200,0
Skoter <sup>8</sup>	48,0	50,0
Utökad ram pga av kostnadsökningar <sup>9</sup>		95,0
<b>Totalt</b>	<b>3 743,3</b>	<b>3 745,0</b>

Under året har följande investeringar genomförts; en ny BAS 4 ersätter Gällös tidigare BAS 1 och tankbil, en leasingbil i Östersund har köpts ut och

<sup>7</sup> Beslut om utökad investeringsram med 200 tkr beslutades av direktionens ordförande

<sup>8</sup> Beslut om utökad ram vid direktionens sammanträde 2014-09-18.

<sup>9</sup> Beslut om utökad ram vid direktionens sammanträde 2014-09-18.

en skoter till Gäddede för ersättning av bandvagn. En ny rostfri tank anskaffades som möjliggör transport av färskvatten. Östersunds kommun har deltagit i anskaffningen av denna tank ekonomiskt och har även placerat tillhörande utrustning i räddningstjänstförbundet för att kunna leverera dricksvatten vid avbrott i vattenleveransen. En ny pickup har köpts till Oviken. Detta då ett av räddningsfordonen (34 år gammalt) fått stora framvagnsproblem och tagits ur trafik. För finansieringen av pickupen fattade direktionens ordförande ett beslut om utökad investeringsram med 200 tkr. Planen var att byta ut fordonet nästa år. För skotern och övriga kostnadsökningar togs ett direktionsbeslut om utökad ram med 50 tkr och 95 tkr den 18 september. Genom nyinköp av brandbilar, har omplaceringar av befintliga fordon genomförts som en kvalitetshöjning för fler stationer.

## Redovisningsprinciper

Den kommunala redovisningen regleras av lagen om kommunal redovisning (SFS 1997:614). Därutöver lämnar Rådet för kommunal redovisning (RKR) anvisningar och rekommendationer för kommunsektorns redovisning.

I enlighet med Rådet för kommunal redovisning skall tilläggsupplysningar lämnas för hur tillämpning sker av vissa principiellt viktiga rekommendationer. Nedan sker kommentarer i enlighet med detta. I de fall något avsteg helt eller delvis sker mot ovan nämnda regelverk kommenteras detta också nedan. Viktiga övriga redovisningsprinciper kommenteras också.

Årsredovisningen är upprättad i enlighet med lagen om kommunal redovisning och rekommendationer från Rådet för kommunal redovisning vilket bland annat innebär att:

Intäkter redovisas i den omfattning det är sannolikt att de ekonomiska tillgångarna kommer att tillgodogöras förbundet och intäkterna kan beräknas på ett tillförlitligt sätt.

- Fordringar har upptagits till de belopp varmed de beräknas inflyta.
- Tillgångar och skulder har upptagits till anskaffningsvärde där inget annat anges.
- Periodiseringar av inkomster och utgifter har skett enligt god redovisningssed.



Ny BAS 4 till Gäddede

## Värdering och upplysningar om pensionsförpliktelser

Rekommendationen RKR 17 Värdering och upplysningar om pensionsförpliktelser normerar hur pensionsförpliktelser skall värderas i den kommunala årsredovisningen. Av den framgår att värdering av pensionsförpliktelser ska göras med tillämpning av RIPS 07.

## Gränsdragning mellan kostnad och investering

Tillgångar avsedda för stadigvarande bruk eller innehav med en nyttjandeperiod om minst 3 år klassificeras som anläggningstillgång om beloppet överstiger gränsen för mindre värde. Gränsen för mindre värde har satts till 44 tkr<sup>10</sup>.

## Avskrivning

Anläggningstillgångar skrivs av planenligt i förhållande till uppskattat nyttjandeperiod. Avskrivningstiderna har fastställts med utgångspunkt från Rådets skrift om avskrivningar men med en egen bedömning av tillgångarnas beräknade nyttjandetid. I normalfallet tillämpas linjär avskrivning, det vill säga lika stora nominella belopp varje år. Avskrivning påbörjas när tillgången tas i bruk.

## Redovisning av hyres-/leasingavtal

Leasingavtal har klassificerats som operationella, även om de i övrigt uppfyller kriterierna för ett finansiellt avtal.

<sup>10</sup> Beslut om höjning av gränsvärdet vid direktionens sammanträde 2014-09-08. Höjningen av gränsvärdet beslutas gälla retroaktivt fr.o.m. 2014-01-01.

## Balansräkning

(Tkr)	Not	Bokslut 2014	Bokslut 2013
<b>Anläggningstillgångar</b>			
Maskiner & inventarier	3	27 504,1	27 974,9
Finansiella anläggningstillgångar	7	13 188,9	12 806,2
<b>Summa anläggningstillgångar</b>		<b>40 693,0</b>	<b>40 781,1</b>
<b>Omsättningstillgångar</b>			
Kortfristiga fordringar	8	38 061,9	31 683,0
Kassa & Bank	9	-4 312,7	-6 515,8
<b>Summa omsättningstillgångar</b>		<b>33 749,2</b>	<b>25 167,2</b>
<b>Summatillgångar</b>		<b>74 442,2</b>	<b>65 948,3</b>
<b>Eget kapital</b>			
Eget kapital	10	7 761,9	6 932,1
- därav periodens resultat		829,8	1 235,6
<b>Avsättningar</b>			
Avsättningar	11	20 706,7	19 610,7
<b>Skulder</b>			
Långfristiga skulder	12	1 157,8	2 054,8
Kortfristiga skulder	13	44 815,8	37 350,7
<b>Summa skulder</b>		<b>45 973,6</b>	<b>39 405,5</b>
<b>Summa eget kapital, Avsättningar &amp; skulder</b>		<b>74 442,2</b>	<b>65 948,3</b>

## Femårsjämförelse

	2014	2013	2012	2011	2010
Verksamhetens intäkter	6,7	8,1	8,1	12,5	5,2
Verksamhetens kostnader	-95,6	-95,7	-93,1	-83,7	-75,2
Avskrivningar	-4,2	-3,7	-4,1	-4,4	-5,4
Verksamhetens nettokostnader	-93,1	-91,3	-89,2	-75,7	-75,4
Kommunbidrag	94,3	94,5	91,3	77,2	77,8
Finansnetto	-0,3	-2,0	-0,7	-1,4	-0,4
Årets resultat	0,8	1,2	1,3	0,0	2,1
Omsättning	101,0	102,7	99,4	89,7	83,0
Medlemsfinansiering	93,3%	92,0%	91,8%	86,1%	93,7%
Soliditet	10,5%	10,5%	8,4%	9,9%	11,2%
Balansomslutning	74,4	65,9	67,9	39,7	38,1
Investeringar	3,7	8,0	10,8	1,9	6,7
Eget kapital	7,7	6,9	5,7	3,9	4,3

År 2010-2012 gäller beloppen kommunerna Östersund, Krokom, Strömsund, Berg, och Bräcke, plus Ragunda 2012.



**Finansieringsanalys**

(Tkr)	Not	Bokslut 2014	Bokslut 2013
<b><u>Löpande verksamhet</u></b>			
Periodens resultat	10	829,8	1 235,6
Inbetalning eget kapital		0,0	0,0
<i>Justering för poster som inte ingår i kassaflödet</i>			
Avskrivningar	3	4 214,2	3 685,9
Gjorda avsättningar	11	1 096,0	3 907,7
<i>Medel från verksamheten före förändring av rörelsekapital</i>			
Förändring kortfristiga fordringar	8	-6 378,9	-1 385,3
Förändring kortfristiga skulder	13	7 465,0	-7 114,5
<b>Kassaflöde från löpande verksamhet</b>		<b>7 226,1</b>	<b>329,4</b>
<b><u>Investeringsverksamhet</u></b>			
Investering i materiella anläggningstillgångar	3	-3 743,3	-9 176,7
Försäljning av materiella anläggningstillgångar		0,0	0,0
<b>Kassaflöde från investeringsverksamhet</b>		<b>-3 743,3</b>	<b>-9 176,7</b>
<b><u>Finansieringsverksamhet</u></b>			
Nyupptagna lån		0,0	0,0
Ökning/minskning långfristiga fordringar	7	-382,8	-2 187
Ökning/minskning långfristiga skulder	12	-896,9	-51,7
<b>Kassaflöde från finansieringsverksamhet</b>		<b>-1 279,7</b>	<b>-2 238,7</b>
<b>Årets kassaflöde</b>		<b>2 203,1</b>	<b>-11 086,0</b>
<b>Likvida medel vid årets början</b>	9	<b>-6 515,8</b>	<b>4 570,2</b>
<b>Likvida medel vid årets slut</b>	9	<b>-4 312,7</b>	<b>-6 515,8</b>

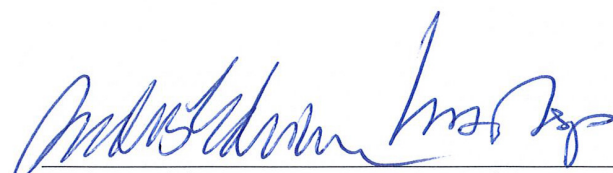
**Noter**

(Tkr)	Bokslut 2014	Bokslut 2013
<b>Not 1. Verksamhetens intäkter</b>		
Taxor och avgifter	2 763,7	2 538,5
Hyror och arrenden	246,8	309,9
Bidrag	431,0	659,6
Försäljning	2 740,2	3 097,3
Övriga intäkter	528,2	401,0
Jämförelsestörande post, återbet. FORA	0,0	1 133,3
<b>Summa</b>	<b>6 710,0</b>	<b>8 139,7</b>
<b>Not 2. Verksamhetens kostnader</b>		
Köp av verksamhet	1 661,1	1 825,4
Köp av SOS	1 549,2	1 520,4
Löner och ersättningar*	48 426,8	47 216,9
Sociala avgifter	14 720,0	14 414,0
Pensionskostnader	5 026,1	6 327,8
Övriga personalkostnader	1 558,0	2 134,0
Lokalkostnader	11 278,9	11 397,6
Leasingkostnader	577,5	443,8
Förbrukningsinventarier och förbrukningsmaterial	4 433,1	3 376,5
Kontorsmaterial och trycksaker	58,2	96,5
Reparation & underhåll av fordon och maskiner	1 557,2	1 926,4
Diverse främmande tjänster	785,8	994,8
Tele-, IT-kommunikation och post	1 869,0	1 353,2
Försäkringsavgifter och riskkostnader	609,1	789,7
Övriga fordonskostnader	1 069,2	1 090,6
Övriga verksamhetskostnader	432,2	796,2
<b>Summa</b>	<b>95 611,4</b>	<b>95 703,7</b>
Varav jämförelsestörande kostnad*		
Utbetalning övertidsersättning semestervikarie	1 123,3	0,0
<b>Not 3. Maskiner, inventarier och fordon</b>		
Ingående anskaffningsvärde	60 759,3	51 582,6
Årets anskaffning	3 743,3	9 176,7
Utgående ackumulerade anskaffningsvärden	64 502,6	60 759,3
Ingående avskrivningar	-32 784,3	-29 098,5
- Årets avskrivningar	-4 214,2	-3 685,9
Utgående ackumulerade avskrivningar	-36 998,5	-32 784,3
<b>Bokfört värde för fordon &amp; inventarier</b>	<b>27 504,2</b>	<b>27 974,9</b>

(Tkr)			Bokslut 2014	Bokslut 2013
<b>Not 4. Kommunbidrag</b>	<b>Andel 2014</b>	<b>Andel 2013</b>		
Berg	12,80%	12,80%	11 874,0	11 670,0
Bräcke	10,10%	10,10%	9 370,0	9 210,0
Krokom	17,50%	17,50%	16 268,2	15 960,0
Strömsund	16,75%	16,75%	15 539,0	15 275,0
Ragunda	9,90%	9,90%	9 184,0	9 030,0
Östersund	32,95%	32,95%	30 567,0	30 045,0
Östersund, Särskild ålderspension	-	-	1 509,1	3 340,1
<b>Summa</b>	<b>100 %</b>	<b>100 %</b>	<b>94 311,3</b>	<b>94 530,1</b>
<b>Not 5. Finansiella intäkter</b>				
Ränta, likvida medel			32,8	57,0
<b>Summa</b>			<b>32,8</b>	<b>57,0</b>
<b>Not 6. Finansiella kostnader</b>				
Ränta på lån			108,0	71,2
Ränta på pensionskostnader*			263,4	1 993,0
Räntekostnad			27,3	37,4
<b>Summa</b>			<b>398,7</b>	<b>2 101,6</b>
Varav jämförelsestörande kostnad				
* förändrad ränta vid beräkning av pensionsförpliktelser			0,0	1 511,0
<b>Not 7. Finansiella anläggningstillgångar</b>				
Långfristig fordran särskild avtalspension ÖSD			13 188,9	12 806,2
<b>Summa</b>			<b>13 188,9</b>	<b>12 806,2</b>
<b>Not 8. Kortfristiga fordringar</b>				
Kundfordringar			29 991,8	23 980,6
Förutbetalda kostnader och upplupna intäkter			5 740,0	5 433,6
Momsfordran			782,0	838,6
Skattekonto			421,8	227,0
Övrigt			1 126,4	1 153,1
<b>Summa</b>			<b>38 061,9</b>	<b>31 683,0</b>
<b>Not 9. Likvida medel</b>				
Handkassor			57,2	36,8
Koncernkonto, Östersunds kommun			-4 369,9	-6 552,6
<b>Summa</b>			<b>-4 312,7</b>	<b>-6 515,8</b>
<b>Not 10. Eget kapital</b>				
Ingående eget kapital			6 932,1	5 696,5
Återbetalning av kapital till ägarna			0,0	0,0
Inbetalning till eget kapital			0,0	0,0
Periodens/årets resultat			829,9	1 235,6
<b>Utgående eget kapital</b>			<b>7 761,9</b>	<b>6 932,1</b>

(Tkr)	Bokslut 2014	Bokslut 2013
<b>Not 11. Avsättningar</b>		
Ingående avsättning	19 610,7	15 703,0
Pensionsutbetalningar	-980,0	-1 001,0
Nyintjänad pension	1 659,0	1 007,0
Ränta och basbeloppsuppräknings	213,0	377,0
Förändring av löneskatt	214,0	762,7
Ändring av försäkringstekniska grunder (s.disk.ränta)	0,0	1 216,0
Övrig post	-10,0	1 546,0
<b>Utgående avsättning</b>	<b>20 706,7</b>	<b>19 610,7</b>
<b>Not 12. Långfristiga skulder</b>		
Långfristig skuld Bräcke	56,2	152,5
Långfristig skuld Berg	605,0	1 179,2
Långfristig skuld Ragunda	496,6	723,1
<b>Summa</b>	<b>1 157,8</b>	<b>2 054,8</b>
<b>Not 13. Kortfristiga skulder</b>		
Leverantörsskulder	4 686,0	3 365,3
Kortfristig del av långfristig skuld till medlemmar	783,8	888,0
Skatteskulder	353,6	288,1
Upplupna kostnader och förutbetalda intäkter	30 929,3	24 632,2
Semesterlöneskuld & komptid inkl sociala avgifter	2 446,6	2 581,4
Pensionspremie avgiftsbestämd avtalspension	2 830,6	2 776,0
Personalens källskatt	1 243,3	1 224,1
Upplupna sociala avgifter	1 186,2	1 153,5
Övriga kortfristiga skulder	356,4	441,9
<b>Summa</b>	<b>44 815,8</b>	<b>37 350,7</b>

Årsredovisningen 2014 är fastställd vid direktionmöte 2015-02-24.



Anders Edvinsson  
Förbundsordförande  
2014

Ida Asp  
Förbundsordförande  
2015



Micael Lundmark  
Förbundschef

## Revisionsberättelse 2014

Revisorerna i Jämtlands Räddningstjänstförbund

2015-03-16

Till:  
Kommunfullmäktige i:  
Östersunds kommun  
Krokoms kommun  
Strömsunds kommun  
Bergs kommun  
Bräcke kommun  
Ragunda kommun

### Revisionsberättelse för år 2014

Vi, av fullmäktige utsedda revisorer, har granskat den verksamhet som bedrivits i kommunalförbundet (organisationsnummer 220000-1560) av dess direktion.

Direktionen ansvarar för att verksamheten bedrivs enligt gällande mål, beslut och riktlinjer samt de föreskrifter som gäller för verksamheten. De ansvarar också för att det finns en tillräcklig intern kontroll.

Revisorernas ansvar är att granska verksamhet, intern kontroll och räkenskaper och pröva om verksamheten bedrivits enligt de uppdrag, mål och föreskrifter som gäller för verksamheten.

Granskningen har utförts enligt kommunallagen, god revisionsred i kommunal verksamhet, förbundsordningen och revisionsreglementet. Granskningen har genomförts med den inriktning och omfattning som behövs för att ge rimlig grund för bedömning och ansvarsprövning.

**Vi bedömer** sammantaget att direktionen Jämtlands Räddningstjänstförbund i allt väsentligt har bedrivit verksamheten på ett ändamålsenligt och från ekonomisk synpunkt tillfredsställande sätt.

**Vi bedömer** att räkenskaperna i allt väsentligt är rättvisande.

**Vi bedömer** att direktionens interna kontroll har varit tillräcklig.

**Vi bedömer** att resultatet är förenligt med de verksamhetsmål som direktionen uppställt samt de finansiella mål i ägardirektivet för 2013 som antagits av respektive fullmäktige.

**Vi tillstyrker att respektive fullmäktige beviljar ansvarsfrihet för direktionen samt de enskilda ledamöterna i densamma.**

Vi återoppar bifogade rapporter.

Östersund 2015-03-16

  
Kjell Ericsson

  
Melker Kjellgren

  
Brigitte Larsson

Till revisionsberättelsen hör bilagorna:

- Granskning av årsredovisning 2014
- Granskning av delårsrapport 2014-08-31
- Revisionsrapporterna "Granskning av Rekrytering av räddningstjänstpersonal i beredskap" och "Budgeterade intäkter"



**Jämtlands Räddningstjänstförbund**

063-14 80 00, Fax 063-14 80 05

[raddningstjanst@ostersund.se](mailto:raddningstjanst@ostersund.se)

[www.raddningstjanstenjamtland.se](http://www.raddningstjanstenjamtland.se)

Besöksadress: Fyrvallavägen 4, Östersund

Postadress: Box 71, 831 21 Östersund

Organisationsnummer: 222000-1560