



VERKSAMHETSPLAN

2019

& BUDGET 2020-2021

Jämtlands räddningstjänstförbund
Godkänd av direktionen 2018-12-14



Innehållsförteckning

Räddningschefens inledning	1
Prioriterad verksamhet under 2019	1
Jämtlands räddningstjänstförbund.....	2
Förbundets medlemskommuner	2
Förbundets ändamål och uppgifter	3
Förbundets vision	4
Förbundets verksamhetsstrategi	4
Förbundets uppdrag.....	4
Förbundets organisation	5
Huvuduppgifter i förbundets organisation.....	6
Förbundets operativa organisation.....	7
Förbundets mål och styrmodell	8
Styrmodell med fem målområden	9
Mål och riktlinjer med betydelse för god ekonomisk hushållning.....	9
Förbundets inriktnings- och effektmål 2019	11
Målområde förebyggande verksamhet	11
Målområde räddningstjänst	12
Målområde medarbetare.....	12
Målområde ekonomi	13
Målområde miljö	13
Måluppföljning.....	14
Förbundets ekonomiska förutsättningar.....	15
Ekonomiska ramar 2019.....	15
Resultatbudget 2019 och prognosticerad resultatbudget 2020 - 2021	16
Driftbudget 2019	17
Investeringsbudget 2019 och investeringsnivåer för kommande år.....	18
Finansieringsanalys 2019 - 2021	19
Balansbudget 2019	20
Ekonomisk ställning.....	20
Driftbudget 2019 per avdelning	21

Bild framsida:

Skogsbrand Lillåsen/Fågelsjö sommaren 2018

Bilagor:

Bilaga 1: JRF Internkontrollplan 2019

Bilaga 2: JRF Fastighetsplan 2019

Bilaga 3: JRF Miljöhandlingsplan 2019

Fastställes

Östersund, 2018-12-14

Lars Nyman
Förbundschef/Räddningschef

Räddningschefens inledning

Verksamhetsplan 2019 innehåller förslag på förändringar jämfört med verksamheten 2018. Målen gällande utbildning har förändrats genom att den nya *Grundutbildning för räddningstjänstpersonal i beredskap* som ersätter tidigare räddningsinsatsutbildningen inte passar vårt förbund och utgår därför. Arbetsmiljöarbetet skall stärkas genom att ett utskott till arbetsmiljökommittén skall införas och ett arbete med värdegrunder skall påbörjas.

Prioriterad verksamhet under 2019

En av förbundets största utmaningar är att fortsätta hantera den höga personalomsättning som finns inom RiB organisationen. Vi har under 2018 stärkt rekryteringen med fler som börjar än slutar och anledningen är till största del beroende på det projekt vi hade under 2018 för att stärka rekryteringsförutsättningarna och till en del att det allmänna intresset fört tjänstgöring som brandman stärktes utifrån sommarens händelser. Med det goda resultatet av satsningen på rekrytering har direktionen beslutat att projektet skall permanentas och där målsättningen är att stärka rekryteringen och stimulera till fortsatt anställning som räddningspersonal i beredskap. Personalomsättningen är allt för hög och ett arbete skall därför pågå med att försöka få personal att fortsätta sin anställning hos förbundet. Arbetet med dom omfattande skogsbränderna under sommaren 2018 fungerade väl utifrån dom förutsättningar som gällde. Vi kan dock efter utvärderingarna som genomförts se att vi har en hel del funktioner som behöver utvecklas och som skall inledas under året.

Införandet av en egen tjänst med arbetsmiljö- och personalrelaterade frågor är en efterlängtat funktion som skall tillsättas under året.

En översyn av vår struktur gällande intern- och externutbildning med den personalresurs som finns tillgänglig skall genomföras under året. Till det uppdraget är även kopplat till hur våra funktion- och ansvarsområden skall organiseras för att tillmötesgå behovet.

Arbetet med arbetsmiljöförbättringar fortsätter utifrån den kapacitet, personellt och ekonomiskt, som vi förfogar över skall fortgå under året. Hammerdals brandstation är i stort behov av en allmän renovering/ombyggnation och därför en prioriterad uppgift för förbundet att lösa i samråd med ägarkommunen.

Den i särskilt största utmaningen 2019 blir att hantera det nya avtalet för Räddningspersonal i beredskap och den minskade anslagsramen på 2 mkr.

Under året skall vår riskanalys vara upprättad och arbetet med ett nytt handlingsprogramsförslag skall finnas upprättad för politiska beslut.

Lars Nyman
Räddningschef

Jämtlands räddningstjänstförbund

Förbundets medlemskommuner

Jämtlands räddningstjänstförbund är Sveriges största RiB organisation och till ytan sätt största kommunalförbund¹ och består av Östersund, Krokom, Strömsund, Berg, Bräcke, Ragunda och Härjedalens kommuner.

Samarbetet inleddes 2004 mellan Östersund, Krokom och Strömsunds kommuner. 2010 blev Berg och Bräcke kommuner medlemmar och 2012 anslöt sig också Ragunda kommun och 2015 Härjedalens kommun.



Bild 1: Karta över förbundets medlemskommuner.

I konsortialavtalen som reglerar medlemskommunernas åtagande vid ingång i förbundet kan följande läsas:

”Kommunernas huvudsakliga syfte med bildandet av Jämtlands räddningstjänstförbund är att möta framtidens krav på en fungerade räddningstjänst med en räddningstjänstorganisation som ska ha kompetens inom många områden. Ett större förbund kan hantera dessa frågor på ett effektivare sätt och med högre spetskompetens än den enskilda kommunen och det är därför en betydande fördel om kommunerna samordnar sina resurser i ett kommunalförbund. I den gemensamma ledningscentralen på Trygghetens hus finns alla möjligheter till en samordnad och effektiv ledning. Modern teknik mellan ansvariga myndigheter stärker kommunernas krishantering.

Ett område som kräver ständigt utveckling är internutbildning och övning. Att varje organisation ska hålla med eget övningsområde är ekonomiskt omöjligt då det handlar om miljoninvesteringar. Räddningstjänstens risker förändras ständigt med nya material och ny teknik i fordon och bostäder. På ett gemensamt övningsområde kan övning och utbildning utvecklas för att följa det moderna samhället. Investeringar kan fördelas på flera brukare i ett större kommunalförbund.”²

¹ Ett kommunalförbund är i Sverige en offentligrettslig form för samverkan mellan kommuner, som är reglerad i kommunallagen (3 kap. 20-28 §§). Det som skiljer ett kommunalförbund från ett kommunförbund är bland annat att kommunerna i det första fallet överfört myndighetsutövning till förbundet. Även landsting kan vara medlemmar i kommunalförbund.

² Ur räddningstjänstförbundets konsortialavtal.

Förbundets ändamål och uppgifter³

Ändamålet med kommunalförbundet är att svara för medlemskommunernas skyldigheter och befogenheter vad gäller räddningstjänst enligt lagen (2003:778) om skydd mot olyckor, skyldigheter och befogenheter enligt lagen (2010:1011) om brandfarliga och explosiva varor och annan därtill anknuten verksamhet. Utöver ovan angivna uppgifter kan en, flera eller alla medlemskommuner uppdra åt förbundet att svara för viss annan verksamhet om denna har anknytning till förbundets övriga uppgifter och verksamhetsområde.

Kommunalförbundet har till uppgift att svara för medlemskommunernas räddningstjänstverksamhet samt därtill anknutna verksamheter. Enligt lagen (2003:778) om skydd mot olyckor har kommunen sex huvuduppdrag som särskilt ålägger förbundet att:

- Aktivt verka för och samordna förebyggande verksamhet inom förbundets ansvarsområde samt samarbeta med medlemskommunerna och därvid ingå i kommunernas säkerhetssamordnargrupper,
- ansvara för åtgärder som underlättar för enskilda att ta sitt ansvar,
- ansvara för sotning och brandskyddskontroll,
- ansvara för tillsyn av enskilda att de uppfyller sina skyldigheter enligt lagen om skydd mot olyckor,
- ansvara för kommunal räddningstjänst samt
- ansvara för undersökning av olycksorsak, förlopp och insats.

Kommunalförbundet har också till uppgift att svara för medlemskommunernas åliggande om ansvar enligt lagen (2010:1011) om brandfarliga och explosiva varor. Det ankommer därvid på förbundet att bland annat att:

- Meddela tillstånd i de fall tillståndsgivning åligger kommunen såsom vid hantering och överföring av explosiva varor samt vid yrkesmässig eller större hantering av brandfarliga varor,
- återkalla tillstånd i förekommande fall,
- utöva tillsyn över efterlevnad av givna tillstånd samt
- fatta beslut om avgifter för tillståndsprövning, tillsyn, provtagning m.m.

Kommunalförbundet ska dessutom:

- Utöver de uppgifter som åvilar kommunalförbundet enligt lagen om skydd mot olyckor stödja medlemskommunerna i deras övriga arbete till skydd mot olyckor,
- vara stöd för medlemskommunerna i deras arbete inom ramen för fredstida krishantering och höjd beredskap samt
- upprätta ett handlingsprogram för den förbyggande verksamheten och räddningstjänsten i samverkan med medlemmarna.

Kommunalförbundet får också, efter särskild överenskommelse med medlemskommun, utföra andra uppgifter. Detta förutsätter att förbundets direktion beslutar att ta på sig uppdraget.

³ Ur räddningstjänstförbundets förbundsordning.

Förbundets vision



Förbundets verksamhetsstrategi

Vi identifierar risker, förhindrar olyckor och medverkar till att skapa en miljö där människor känner sig trygga.

Vid räddningsinsatser arbetar vi på ett professionellt sätt med bra utrustning och största möjliga miljöhänsyn.

Förbundets uppdrag

Jämtlands Räddningstjänstförbund

har till uppgift att svara för medlemskommunernas räddningstjänstverksamhet samt därtill anknutna verksamheter.

Det åligger förbundet särskilt att:

Aktivt verka för och samordna förebyggande verksamhet inom förbundets ansvarsområde samt samarbeta med medlemskommunerna och därvid ingå i kommunernas säkerhetssamordnargrupper.

Ansvara för åtgärder som underlättar för enskilda att ta sitt ansvar.

Ansvara för sotning och brandskyddskontroll.

Ansvara för tillsyn av enskilda att de uppfyller sina skyldigheter enligt LSO.

Ansvara för kommunal räddningstjänst.

Ansvara för undersökning av olycksorsak, förlopp och insats.

Förbundets organisation

Jämtlands räddningstjänstförbund styrs av en politiskt sammansatt direktion som beslutar om mål och inriktning av verksamheten i räddningstjänstförbundet och utgör även myndighet för räddningstjänsten och sotningsverksamheten. Direktionen för Jämtlands räddningstjänstförbunds ambition är att räddningstjänsten ska vara modern, effektiv samt ha erforderlig kompetens och tillräcklig teknisk utrustning. Personalen ska utföra operativ räddningsverksamhet och arbeta förebyggande. Verksamheten ska planeras och genomföras inom tilldelade ekonomiska ramar – en budget i balans. Räddningstjänstförbundet har under direktionen en förbundschef som verkställande tjänsteman.

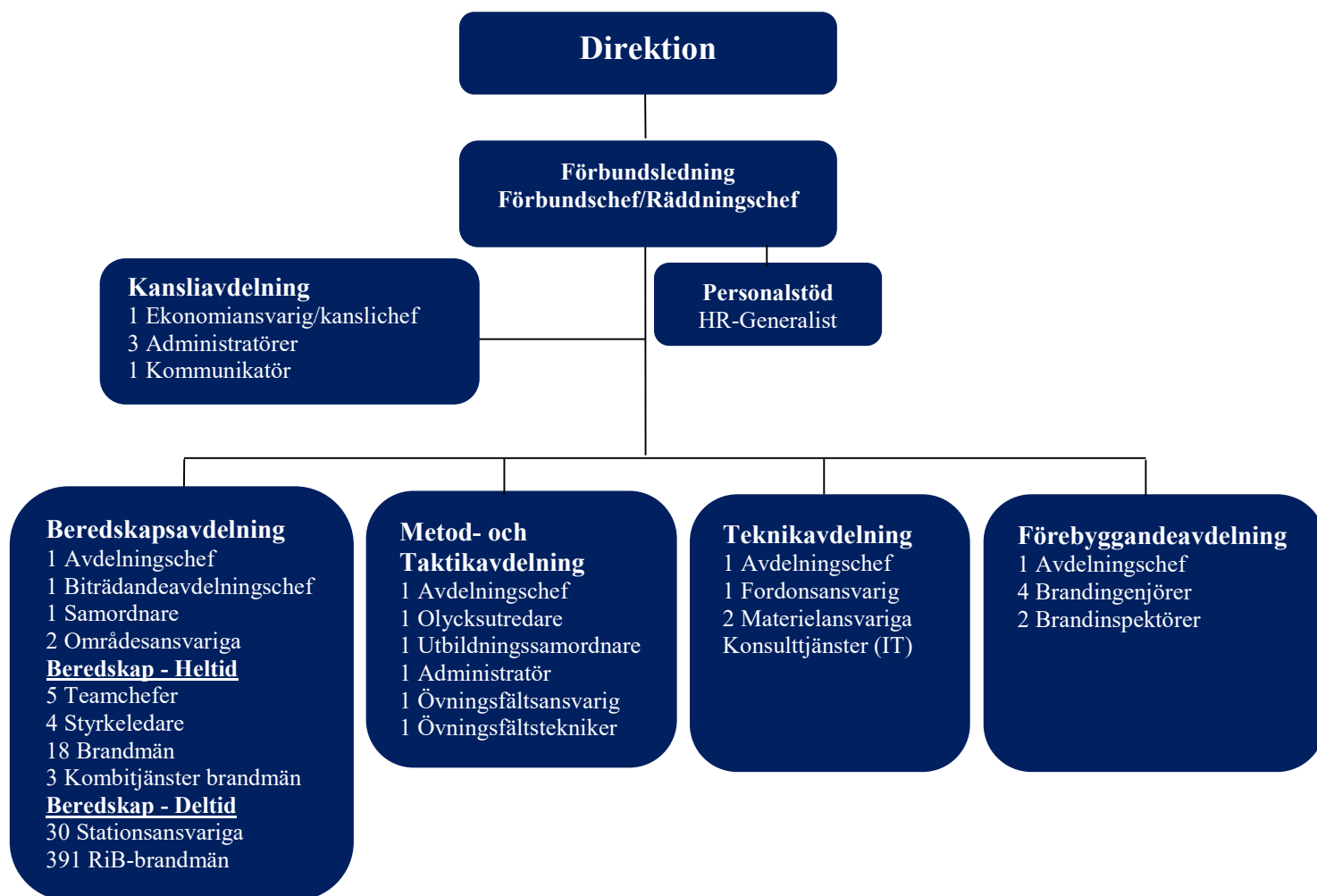


Bild 2: Räddningstjänstförbundets organisation.

Huvuduppgifter i förbundets organisation

Direktionen

Direktionen är ytterst ansvarig för verksamheten i räddningstjänstförbundet och utövar myndighetsansvar rörande kommunal räddningstjänst och sotningsverksamheten i medlemskommunerna.

Förbundsledning

Räddningschefen planerar och leder förbundets verksamhet samt ansvarar för dialog med och föredragningar i förbundets direktion samt med medlemskommunernas företrädare t.ex. vid ägarsamråd. Räddningschefen ansvarar för att räddningstjänstverksamheten är ändamålsenligt ordnad och leder de kommunala räddningsinsatserna.

Personalstöd

Direkt under förbundsledning finns en HR-generalist som stödjer förbundschefen strategiskt. Funktionen stöttar även chefer, arbetsledare och övrig personal med personal- och arbetsmiljörelaterade frågor.

Kansliavdelning

Kansliavdelningen stödjer förbundets verksamhet med ekonomi-, personal-, kommunikation, löne-, fastighetsadministration, registratur och arkiv.

Metod- och taktikavdelningen

Metod- och taktikavdelningen genomför kommunala räddningsinsatser, utreder olyckor, tillvaratar och utvecklar förbundets metoder och taktiker vid insatser samt leder, planerar och genomför förbundets övnings- och utbildningsverksamhet inklusive övningsområdets drift och utveckling.

Beredskapsavdelningen

Beredskapsavdelningen ansvarar för att upprätthålla beslutad beredskap med rätt operativ kompetens. Utövar personalansvar för all heltidsanställd skiftespersonal och RiB-personal.

Teknikavdelningen

Teknikavdelningen är ansvarig för anskaffning, drift, underhåll och avveckling av materiel, fordon och IT-lösningar som används i operativ räddningstjänst och i förbundets övriga verksamhet. Ansvarar för att utalarmeringssystem och kommunikationslösningar uppfyller operativa krav.

Förebyggandeavdelningen

Förebyggandeavdelningen genomför tillståndsprovning i enlighet med LBE, genomför tillsyn i enlighet med fastställd tillsynsplan, säkerställ utförandet av lagstadgad sotning och brandskyddskontroll. Biträder medlemskommuner i plan-, bygg- och tillståndsprocesser. Genomför målgrupps- och behovsanpassad information och rådgivning med inriktning på utsatta grupper. Ingår i kommunernas säkerhetssamordningsgrupp. I samarbete med skolan, polisen och socialförvaltningen arbetar vi för att minska antalet anlagda bränder i skolmiljö.

Förbundets operativa organisation

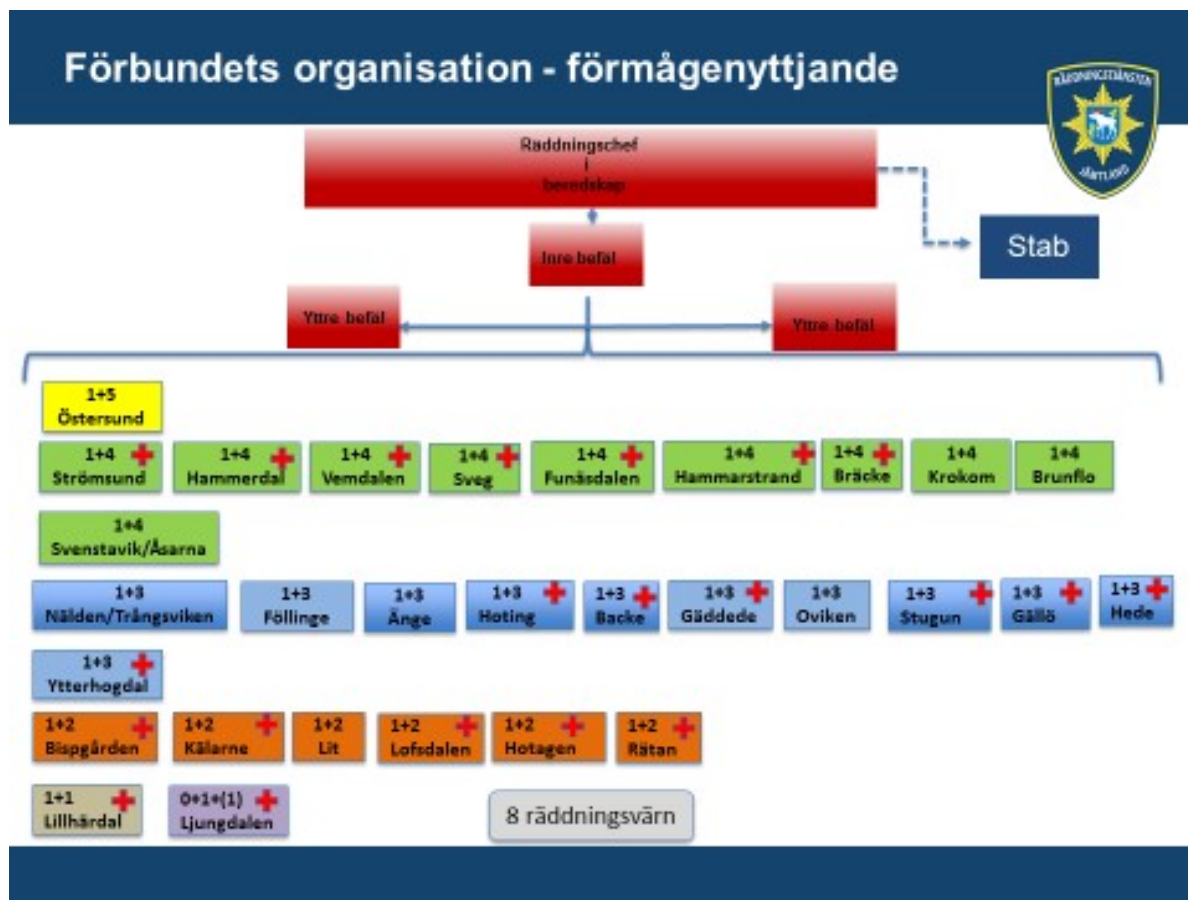


Bild 3: Gul ruta – heltidsstation, grön ruta – RiB⁴-station med rökdykarförmåga, blå ruta – RiB-station. 1+3 innebär en styrkledare plus 3 brandmän osv. För att få genomföra rökdykning direkt vid insats krävs minst 1+4. Röda kors innebär att kåren kan larmas vid i IVPA⁵-larm, samtliga kårer kan larmas vid SAMS⁶-larm.

I Jämtlands räddningstjänstförbund finns en heltidsstation (Östersund), 30 RiB-stationer och 8 räddningsvårn. Förbundet har från och med 2015 ca 500 anställda (heltid och RiB) plus frivillig personal vid de 8 räddningsvårnen.

I beredskap 24/7/365⁷ finns i förbundet från årsskiftet en räddningschef i beredskap, ett inre befäl, två yttre befäl, 29 styrkledare/arbetsledare och 91 brandmän – totalt 123 brandmän och brandbefäl vilket innebär att Jämtlands räddningstjänstförbund i detta avseende är det förbund i Sverige som har flest brandmän och befäl i beredskap.

Räddningstjänstförbundet ansvarar för kommunal räddningstjänst och brandförebyggande verksamhet för ca 118 500 innevånare fördelade på en yta på 43 509 km² (ca 10 % av Sveriges yta) och har ca 2 200 - 2 400 larm per år.

⁴ Räddningspersonal i beredskap (RiB).

⁵ IVPA – i väntan på ambulans, 2 ur beredskapsstyrkan rycker ut.

⁶ SAMS – hjärtstoppslarm, hela beredskapsstyrkan rycker ut.

⁷ 24 timmar per dygn, 7 dygn i veckan, 365 dagar per år.

Förbundets mål och styrmodell

Jämtlands räddningstjänstförbunds verksamhet styrs genom mål- och resultatstyrning kombinerat med styrmodellen balanserat styrkort. Syftet är att tydliggöra myndighetens strategi, styra verksamheten mot gemensamma mål och stimulera de anställda att arbeta så att verksamhetens mål uppfylls. Förbundets mål- och styrmodell redovisas övergripande i bild 4.

Kommunal räddningstjänst regleras dessutom i lag där kommunerna bland annat ska utarbeta ett handlingsprogram för verksamheten inom detta område. Detta medför att verksamheten inom förbundet dels styrs av årligen utgivna verksamhetsplaner men även av ett handlingsprogram som gäller under en mandatperiod. Detta medför att förbundet inom ramen för mål- och resultatstyrning dels styrs av långsiktiga (fyra år) inriktningsmål inom ramen för handlingsprogrammet som av kortsiktiga (ett år) mål inom ramen för verksamhetsplanen.

Riksdag/regering/
Central myndighet

Ägarkommunerna

Direktionen

Förbundet

Avdelning

Teamchef/
Funktionsansvarig

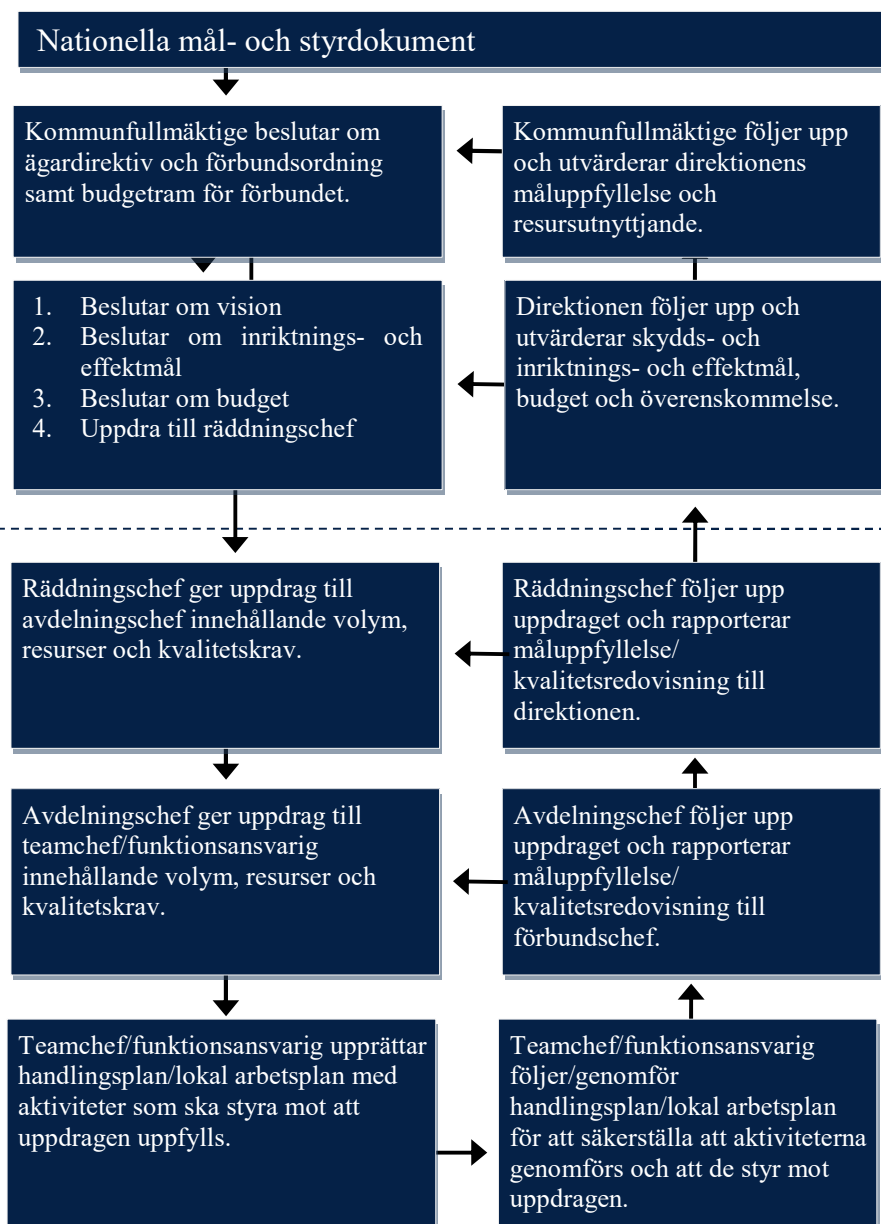


Bild 4: Mål och styrkedja i Jämtlands räddningstjänstförbund.

Styrmodell med fem målområden

Förbundets verksamhet är indelad i fem målområden med medarbetaren i centrum. Olika färger har valts på målområdena för att symbolisera mångfald - en för förbundet angelägen fråga och vital för att kunna säkerställa fortsatt högt förtroende hos medborgare och besökare men även för att säkerställa god rekrytering av brandmän. Inom varje målområde finns definierade inriktningsmål som beskriver förbundets långsiktiga viljeinriktning. Målområdena är utformade för att harmoniera med målen i förbundets handlingsprogram 2016 - 2019 för förebyggande verksamhet och räddningstjänst. Utifrån varje inriktningsmål formuleras mätbara effektmål som ligger till grund för de aktiviteter som genomförs inom förbundet.

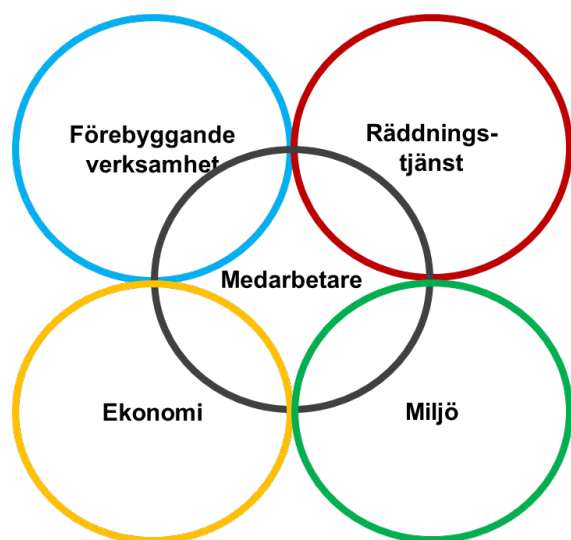


Bild 5: Förbundets styrmodell med fem målområden.

Mål och riktlinjer med betydelse för god ekonomisk hushållning

Enligt kommunallagen ska kommuner, landsting och kommunalförbund i samband med budgeten ange finansiella mål för ekonomin som är av betydelse för god ekonomisk hushållning. Målen ska följas upp i årsredovisning och i delårsbokslut. Lagen innefattar även krav på att resurserna i verksamheten används till rätt saker och att de utnyttjas på ett effektivt sätt. Därför ska även för verksamheten anges mål och riktlinjer som är av betydelse för god ekonomisk hushållning.

Finansiella mål med betydelse för god ekonomisk hushållning

Förbundet har valt de två ekonomiska mål som finns i ägardirektivet för 2018 som sina finansiella mål med betydelse för god ekonomisk hushållning (se tabellen nedan). Dessa två mål är kopplade mot målområde ekonomi och inriktningsmål 5 - En sund, balanserad och finansierad ekonomi.

IM	Ekonomi	Finansiella mål med betydelse för god ekonomisk hushållning;
5	En sund, balanserad och finansierad ekonomi	<ul style="list-style-type: none">• Beslutad budget inom givna handlingsramar ska hållas.• Utveckling av övningsområdet Furulund ska finansieras genom rationalisering av befintlig verksamhet.

Mål för verksamheten med betydelse för god ekonomisk hushållning

Förbundet har valt ut följande fyra effektmål för verksamheten som är av betydelse för god ekonomisk hushållning;

- Antalet utvecklade bränder i byggnader ska minska.
- Antalet eldstadsrelaterade bränder ska minska.
- För all operativ personal ska beslutad beredskap och förmåga upprätthållas med rätt kompetens och befattning under 100 % av årets totala antal beredskapstimmar.
- Friskhetsnärvaron bland heltidspersonalen ska uppgå till 100 %.

Riktlinjer som är av betydelse för god ekonomisk hushållning

God ekonomisk hushållning

God ekonomisk hushållning innebär att såväl förbundets finansiella som verksamhetsmässiga mål uppnås, att verksamheten bedrivs långsiktigt, ändamålsenligt och effektivt samt att ekonomiska aktiviteter sker i enlighet med lagar, regler och etablerade normer.

Begreppet god ekonomisk hushållning har således både ett finansiellt perspektiv och ett verksamhetsperspektiv. Det finansiella perspektivet innebär bland annat att varje generation själv ska bära kostnaderna för den service som den konsumerar, så att ingen generation ska behöva betala för den som en tidigare generation har förbrukat. Verksamhetsperspektivet tar sikte på förbundets förmåga att bedriva sin verksamhet på ett kostnadseffektivt och ändamålsenligt sätt. En förutsättning för en god ekonomisk hushållning är att det finns ett tydligt samband mellan resursåtgång, prestationer, resultat och effektivitet. För att åstadkomma detta samband krävs bland annat en utvecklad planering med framförhållning, styrning och handlingsberedskap samt tydliga och mätbara mål. Det innebär också krav på ständig prioritering, effektivisering och förnyelse av verksamheten. Det krävs även rättvisande och tillförlitlig redovisning och uppföljning som ger information om avvikelser gentemot målen.

Uppföljning och rapportering

Uppföljning, i form av budgetuppföljningsrapporter, delårsrapport och bokslut/årsredovisning, ska kommuniceras inom verksamheten och från förbundsledning till direktion och förbundets ägare i linje med ägardirektiv och förbundsordning.

Balanskrav

I förbundets årsbudget får normalt de upptagna kostnaderna inte överstiga de intäkter förbundet kan påräkna i form av bidrag från medlemskommunerna och övriga intäkter.

Investeringar

Målet med förbundets investeringar är att de helt ska vara självfinansierade, det vill säga att självfinansieringsgraden av investeringarna ska vara 100 procent. Att lånefinansiera till nyinvesteringar kan innebära att kostnader förskjuts till kommande generationer. Med självfinansiering av investeringar, avses att inte behöva använda befintliga bankmedel eller låna. Finansiering av investeringarna ska huvudsakligen ske genom avskrivningsmedel och utrymme av ackumulerade resultat eller i undantagsfall genom lån.

Internkontroll

Förbundet ska verka för att en god internkontroll präglar organisationen och förbundets löpande verksamhet. Utifrån ett risk- och väsentlighetsperspektiv ska kontrollpunkter väljas och sammanställas i en årlig internkontrollplan. Rapportering ska ske vid delår- och årsbokslut till direktionen.

Förbundets inriktnings- och effektmål 2019

Målområde förebyggande verksamhet

Inriktningsmål 1 – Antalet bränder ska minska

– Förbundets verksamhet ska bidra till att antalet bränder och antalet omkomna/skadade i bränder ständigt minskar samt att egendomsskador och miljöpåverkan reduceras.

Förebyggande
verksamhet

Effektmål

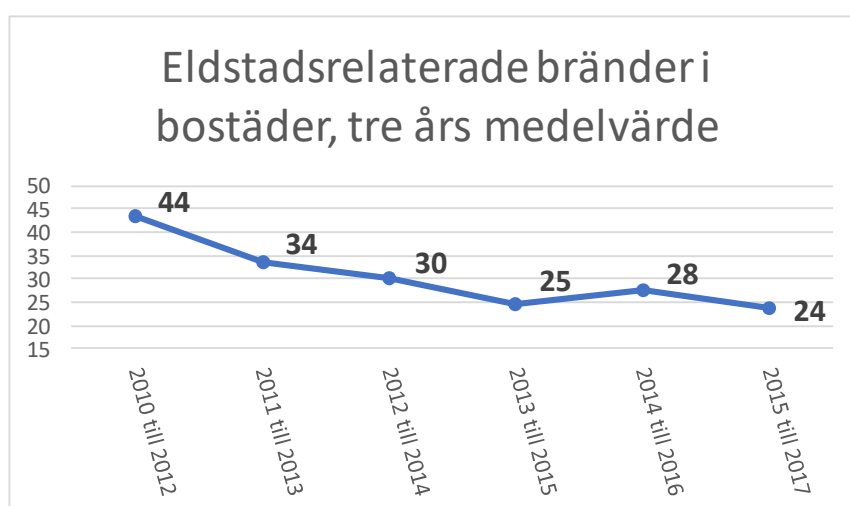
- Antalet utvecklade bränder i byggnader ska minska.

Antal bränder per 1 000 invånare

Kommun	2014	2015	2016	2017
Berg	1,06	1,07	1,86	1,27
Bräcke	1,50	1,12	1,13	0,72
Härjedalen	1,26	1,40	1,27	1,21
Krokom	0,57	0,41	0,36	0,25
Ragunda	0,91	0,67	0,80	0,99
Strömsund	0,77	0,97	1,15	0,99
Östersund	0,52	0,54	0,53	0,39

Under 2017 var det färre bränder i sex av sju medlemskommuner än året innan. Av förbundets medlemskommuner hade Berg och Härjedalen flest bränder per 1 000 invånare.⁸

- Antalet eldstadsrelaterade bränder ska minska, genomsnittet 2015 - 2017 var 24 bränder per år⁹.



⁸ Källa SKL Öppna Jämförelser 2017

⁹ Källa MSB

Målområde räddningstjänst

Inriktningsmål 2 – Snabb och rätt hjälp

– Räddningstjänsten ska - anpassad efter vår lokala riskbild - med rätt kompetens samt modernare teknik ge snabbare och rätt hjälp till förbundets medborgare samt besökare som drabbas av olyckor så att skador på människor, egendom och miljö minimeras.



Effektmål

- Antal RiB personal som nyrekryteras ska var fler i antal än det antal som slutar
- För RiB personal ska beslutad beredskap och förmåga upprätthållas med rätt kompetens och befattning 100 % av årets totala antal beredskapstimmar.
- Samtliga som blir uttagna till befälsutbildning ska genomföra utbildningen med slutbetyg godkänt via erhållet kursintyg.
- All operativ heltids personal ska ha en fastställd kompetensutvecklingsplan
- 100 % av alla RiB ska genomföra 8 timmar övningsverksamhet på Furulund.
- All RiB-personal ska genomföra 41 timmar lokal övningsverksamhet.

Inriktningsmål 3 – Optimalt nyttjade av förbundets resurser

– Vid såväl små som stora olyckshändelser ska våra resurser nyttjas optimalt.

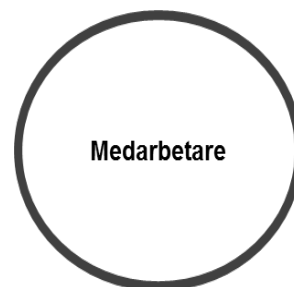
Effektmål

- Minst två årliga stabsövningar ska genomföras.
- Personal som skall verka i stab skall erhålla utbildning i stabsmetodik

Målområde medarbetare

Inriktningsmål 4 – Attraktiv arbetsplats

– Förbundet ska uppfattas som en jämställd och attraktiv arbetsgivare med arbetsplatser som erbjuder goda arbets- och anställningsförhållanden.



Effektmål

- Friskhetsnärvaron bland heltidspersonalen ska uppgå till 100 %.
- Skyddsronder ska genomföras på samtliga arbetsplatser.
- Andelen kvinnor i förbundet ska öka.
- Resultatet av medarbetarenkäten ska uppgå till 100 % i nöjdmedarbetarindex.
- Ett arbete med värdegrunder skall införas under året i första hand för heltidspersonal

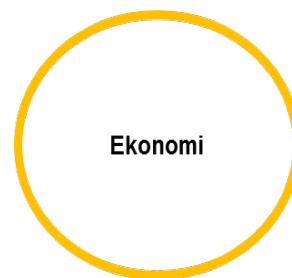
Målområde ekonomi

Inriktningsmål 5 - En sund, balanserad och finansierad ekonomi

– Verksamheten i räddningstjänstförbundet ska genomföras inom ramen för en sund, balanserad och finansierad ekonomi där god ekonomisk hushållning och rationellt organiserad verksamhet utgör ledord.

Effektmål

- Beslutad budget inom givna handlingsramar ska hållas.
- Utveckling av övningsområdet Furulund ska finansieras genom rationalisering av befintlig verksamhet.



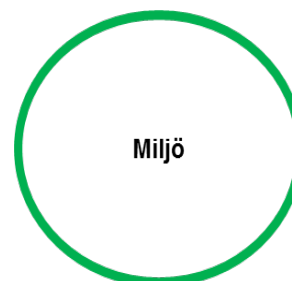
Målområde miljö

Inriktningsmål 6 – Ekologisk hållbar utveckling och smarta miljölösningar

– Förbundet ska i all sin verksamhetsutövning verka för en ekologiskt hållbar utveckling och smarta miljölösningar.

Effektmål

- Energiförbrukningen i förbundets hyrda lokaler ska minska jämfört med föregående år.
- Under året ska samtliga prioriterade miljöaktiviteter i miljöhandlingsplanen genomföras. (se miljöhandlingsplan bilaga 3).



Måluppföljning

Uppföljning av inriktningsmål (IM) och effektmål sker tre gånger per år och redovisas i delårsrapporter per april och augusti och årsredovisning. Målens samlade måluppfyllnad rapporteras i sammanställd form med text och med följande måluppfyllelseindikatorer.



Målet uppfyllt



Målet delvis uppfyllt



Målet ej uppfyllt

	Inriktningsmål	Effektmål	Koppling god ekonomisk hushållning
IM	Förebyggande		
1	Antalet bränder ska minska	<ul style="list-style-type: none"> • Antalet utvecklade bränder i byggnader ska minska. • Antalet eldstadsrelaterade bränder ska minska. 	GEH ¹⁰ GEH
IM	Räddningstjänst		
2	Snabb och rätt hjälp	<ul style="list-style-type: none"> • Antal RiB personal som nyrekryteras ska vara fler i antal än det antal som slutar. • För RiB personal ska beslutad beredskap och förmåga upprätthållas med rätt kompetens och befattning 100 % av årets totala antal beredskapstimmar. • Samtliga som blir uttagna till befälsutbildning ska genomföra utbildningen med slutbetyg godkänt via erhållet kursintyg. • All operativ heltids personal ska ha en fastställd kompetensutvecklingsplan. • 100 % av alla RiB ska genomföra 8 timmar övningsverksamhet på Furulund. • All RiB-personal ska genomföra 41 timmar lokal övningsverksamhet. 	GEH
3	Optimera resurserna	<ul style="list-style-type: none"> • Minst två årliga stabsövningar ska genomföras. • Personal som skall verka i stab skall erhålla utbildning i stabsmetodik. 	
IM	Medarbetare		
4	Attraktiv arbetsplats	<ul style="list-style-type: none"> • Friskhetsnärvaron bland heltidspersonalen ska uppgå till 100 %. • Resultatet av medarbetarenkäten ska uppgå till 100 % i nöjdmedarbetarindex. • Andelen kvinnor i förbundet ska öka. • Ett arbete med att införa värdegrunder skall införas under året i första hand för dagtidspersonal. • Skyddsronder ska genomföras på samtliga arbetsplatser. 	GEH
IM	Ekonomi	<i>(Finansiella mål med betydelse för god ekonomisk hushållning)</i>	
5	En sund, balanserad och finansierad ekonomi	<ul style="list-style-type: none"> • Beslutad budget inom givna handlingsramar ska hållas. • Utveckling av övningsområdet Furulund ska finansieras genom rationalisering av befintlig verksamhet. 	
IM	Miljö		
6	Ekologisk hållbar utveckling och smarta miljölösningar	<ul style="list-style-type: none"> • Energiförbrukningen i förbundets hyrda lokaler ska minska jämfört med föregående år. • Under året ska samtliga prioriterade miljöaktiviteter i miljöhandlingsplanen genomföras. 	

Tabell 1: Måluppföljningstabell.

¹⁰ GEH = Verksamhetsmål med betydelse för god ekonomisk hushållning (GEH)

Förbundets ekonomiska förutsättningar

Ekonomiska ramar 2019

I ägardirektivet för 2019 ökar Östersunds kommun sitt bidrag med 2 mnkr för år 2019. Motsvarande minskning sker av övriga medlemskommuners finansiering av förbundets kostnader. I medlemsbidraget för 2019 kompenseras förbundet för ökade lönekostnader med 2,5 % och för inflation med 1,9 %. Den extra ersättningen på 2 mnkr som förbundet fick behålla under 2018 tas bort 2019 som sparkrav, vilket innebär ett sparbetning på 1,6 %. Jämfört med fjolårets ram erhåller förbundet 915 tkr i ökat medlemsbidrag, 680 tkr lägre än i 2018 års uppräknade medlemsbidrag.

<i>Medlemskommuner</i>	<i>Ägarfördelning</i>	<i>Medlemsbidrag (Tkr) 2019</i>	<i>Förändring (Tkr)</i>
<i>Östersund</i>	26,86 %	35 926	+2 246
<i>Krokom</i>	14,27 %	17 895	+2
<i>Strömsund</i>	13,66 %	16 967	-162
<i>Berg</i>	10,44 %	12 845	-246
<i>Bräcke</i>	8,23 %	10 183	-137
<i>Ragunda</i>	8,07 %	9 925	-194
<i>Härjedalen</i>	18,47 %	22 566	-594
Summa	100,00 %	125 392	+915

Tabell 2: Fördelning av medlemsbidrag.

Östersunds kommun ersätter förbundet med ökningen av den särskilda avtalspensionen och den del av utbetalda pensioner som avser densamma. Den budgeterade pensionskostnaden och skuldökningen grundas på KPA¹¹ pensionsskultsberäkning och prognos per augusti 2018. Avskrivningarna sker enligt plan och ska motsvara värdeminskningen på inventarierna. Förbundet tillämpar linjär avskrivning med individuella avskrivningstider enligt RKR¹² rekommendationer. Lönekostnadspålägget för år 2019 är preliminärt 39,15 %. Förbundet erhåller medlemsbidragen från ägarkommunerna enligt fastställd budget med en fjärdedel per kvartal i förskott.

Begränsningsregeln är sedan några år borttagen i ägardirektivet och som sa att förbundet endast får balansera årets resultat (förändring av eget kapital) upp till 10 % av verksamhetens nettokostnad i ny räkning. Det innebär att förbundet nu inte behöver betala tillbaka eventuella resultatvinster till medlemskommunerna utan kan använda dessa istället till att finansiera planerade investeringar och amorteringar på reversslån.

¹¹ KPA Pension är det bolag som fack och arbetsgivare tillsammans har valt som förvalsalternativ för kommun- och landstingsanställda som inte gör ett aktivt val för tjänstepensionen.

¹² Rådet för kommunal redovisning (RKR) har som huvuduppgift att främja och utveckla god redovisningssed i kommuner, landsting och kommunalförbund i enlighet med lagen om kommunal redovisning.

Resultatbudget 2019 och prognosticerad resultatbudget 2020 - 2021

Budget 2019 och genomförda besparingar

Förbundet redovisar för 2019 ett budgeterat nollresultat. Budgeten innehåller flera genomförda besparingsåtgärder och högre intäkter i form av beslutade taxehöjningar. Förbundet klarar därigenom att uppfylla ägarnas ställda sparkrav på 1,6 %, vilket motsvarar en ramminskning på 2,0 mnkr, samt finansiering av hyresökning för det nybyggda återställningshuset på Furulund. Detta harmonierar med ägarnas krav om att utveckling av övningsområdet Furulund ska finansieras genom rationalisering av befintlig verksamhet.

Budgeten för 2019 är dock underfinansierad för förbundets pensionskostnader utifrån KPA:s senast redovisade augustiprognos med -2,1 mnkr och som ej inryms inom befintlig budgetram. Därav prognosticerar förbundet att 2019 års resultat troligen blir ett underskott med motsvarande belopp. Men genom en allmän återhållsamhet med inköp, kostnadsjakt och ytterligare arbete i verksamheten med att få in högre intäkter än budgeterat avser förbundet att försöka minimera det befarade underskottet så mycket som möjligt. Konsekvensen blir emellertid att finansieringen av de ökade pensionskostnaderna skjuts på framtiden och bekymret kommer kvarstå i 2020 års budgethantering.

Budgetramen med medlemsbidragen för 2019 beslutades i slutet på oktober av ägarna vilket gör att handlingstiden för förbundet att hinna genomföra några större strukturella förändringar och som har effekt på ekonomi är för knapp.

Behov av pensionsmedelsförvaltning

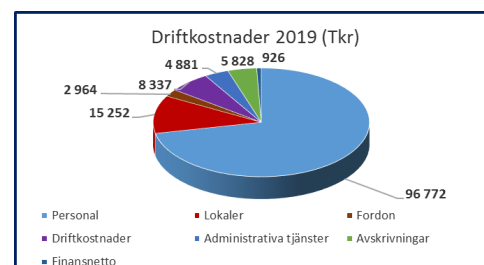
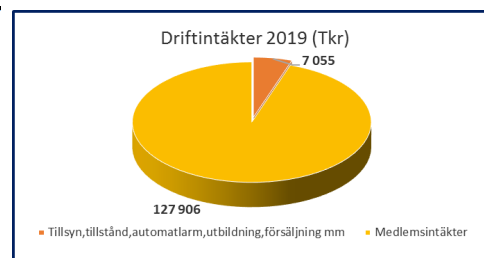
För att bättre kunna hantera stora kostnadsökningar för pensioner finns önskemål hos förbundet om en avsättning och placering av medel för en egen pensionsmedelsförvaltning. I och med det kan delar av den årliga avkastningen lyftas ut och användas för att täcka och parera kostnadsökningar.

<i>(Tkr)</i>	<i>Budget 2019</i>	<i>Prognos budget 2020</i>	<i>Prognos budget 2021</i>
<i>Verksamhetens intäkter</i>	7 055	7 189	7 326
<i>Verksamhetens kostnader</i>	-128 206	-130 776	-133 432
<i>Avskrivningar</i>	-5 828	-6 169	-6 488
<i>Verksamhetens nettokostnader</i>	-126 979	-129 756	-132 594
<i>Medlemsbidrag</i>	126 307	129 086	131 926
<i>Bidrag pensioner</i>	1 598	1 614	1 630
<i>Finansiella intäkter</i>	0	0	0
<i>Finansiella kostnader</i>	-926	-944	-962
<i>Årets resultat</i>	0	0	0

Tabell 3: Räddningstjänstförbundets resultatbudget 2018 och prognos 2019 och 2020.

Driftbudget 2019

Driftredovisning (Tkr)	Budget 2019	Förändring	Budget 2018
Intäkter			
Tillsyn & tillstånd	816	0	816
Automatalarm	3 100	295	2 805
Externa arbeten	416	79	337
Försäljning av verksamhet	301	0	301
IVPA	600	0	600
Utbildning	800	100	700
Övriga bidrag & intäkter	1 022	73	949
Medlemsbidrag	126 307	915	125 392
Bidrag pensioner	1 599	208	1 390
Intäkter totalt	134 961	1 670	133 290
Kostnader			
Personal	96 772	2 460	94 312
Lokaler	15 252	736	14 516
Fordon	2 964	66	2 898
Driftkostnader	8 337	-1 427	9 764
Administrativa tjänster	4 881	-374	5 255
Avskrivningar	5 828	-72	5 900
Finansnetto	926	281	645
Kostnader totalt	134 961	1 670	133 290
Nettoresultat	0		0



Tabell 4: Jämtlands räddningstjänstförbunds budget 2019

Utöver de uppräknade medlemsbidragen finns främst högre intäkter för avtal automatlarm, uttryckning automatlarm, utbildning och bidrag pensioner.

På kostnadssidan är det främst högre kostnader för personalkostnader, där de största ökningarna finns för löneersättningar heltidspersonal, beredskapsersättning RiB-personal och pensionskostnader. KPA:s senaste augustiprognoz visar en mycket högre ökning av pensionskostnaderna än vad tidigare prognoser visat. För 2019 är nettokostnadsökningen 2,3 mnkr jämfört 2018 års budgeterade kostnadsnivå. Ökningen består både i ökad kostnad för utbetalningar, intjänning samt skuldavsättning. Inom lokalkostnader består ökningen främst av den antagna årshyran för det nybyggda återställningshuset på Furulund. Inom fordonskostnaderna finns högre kostnader för fordonsmodifieringar och lägre för leasing. Högre kostnader finns även inom finansnetto där ökningen förklaras av högre räntekostnader för pensioner. Inom driftkostnaderna är främst materialkostnaderna lägre budgeterade av genomförda sparåtgärder. Under administrativa tjänster är kostnaderna lägre då förbundet tar tillbaka delar av lönehantering från Östersunds kommun.

Investeringsbudget 2019 och investeringsnivåer för kommande år

För 2019 uppgår investeringsbudgeten till 5,6 mnkr och innehåller införskaffning av en begagnad tankbil, en ny och två begagnade BAS 1:or, terrängfordon, en kemcontainer samt räddningsmaterial. Förbundets investeringar används till övervägande del för att bibehålla nuvarande fordonsstatus och tillse att förbundet har tillfredställande och väl funktionsanpassade fordon. Alla investeringar finansieras med egna medel och utan lån.

Investeringar (Tkr)	Budget 2019
Tankbil	1 200
BAS 1	2 600
BAS 1	400
BAS 1	400
Terrängfordon	350
Räddningsmaterial	450
Kemcontainer	200
S;a	5 600

Tabell 6: Investeringsbudget 2019.

Budget investeringsram för 2020 - 2024

I 2019 års investeringsbudget är investeringsnivån sänkt till 5,6 mnkr. Detta för att återställa i kassan det överuttag som togs med 400 tkr extra för att finansiera 2018 års investeringsnivå på 7 mnkr. Förbundet har bedömt att det interna kassaflödet tillåter en självfinansieringsnivå för investeringar på 6 mnkr/år. Ska investeringsnivå kunna höjas ytterligare för förbundet måste det ske genom extern lånefinansiering, nedskärningar i verksamheten för att täcka ökade avskrivningskostnader och årliga vinstresultat för delfinansiering av amorteringar på lån. Nedanstående diagram visar tilltänkta investeringsnivåer samt avskrivningskostnader per år.



Finansieringsanalys 2019 - 2021

För att förbundet helt ska få bort det årliga checkkreditsutnyttjandet och bygga upp en solid kassa på lång sikt krävs att verksamheten genererar positiva kassaflöden. En förutsättning för att detta ska lyckas är att investeringarna kan finansieras helt med egna medel dvs utan stöd av några banklån. Det investeringsutrymme som skapas med hjälp av avskrivningsutrymme tillsammans med eventuella plusresultat från driften varje år ska användas som finansiering. Kassaflödet ska utöver detta även räcka till att finansiera amorteringarna på förbundets kvarvarande reverslån till Ragunda- och Härjedalens kommun. För 2019 beräknas förbundets kassaflöde bli negativt med ca -1 mnkr om prognosticerat minusresultat på -2,1 mnkr förverkligas. Men genom att förbättra resultatet och minska underskottet samt inte nyttja delar av överskottspongarna från 2018 års förväntade överskott kan kassaflödet istället bli positivt.

<i>(Tkr)</i>	Budget 2019	Prognos budget 2020	Prognos budget 2021
Finansiering från 2018 års prognosticerade plusresultat	x		
<u>Den löpande verksamheten</u>			
Årets resultat	-2 100	0	0
Avskrivningar	5 828	6 169	6 488
Förändring av pensionsavsättning ¹³	2 093	2 557	2 273
Ökning/minskning kortfristiga fordringar	-118	-116	-118
Ökning/minskning kortfristiga skulder	200	200	200
<u>Investeringsverksamheten</u>			
Nettoinvesteringar	-5 600	-6 000	-6 000
Pågående investeringar	0	0	0
<u>Finansieringsverksamheten</u>			
Minskning långfristig skuld Ragunda	-113	-44	-0
Minskning långfristig skuld Härjedalen	-1 043	-1 043	-1 043
Förändring långfristig fordran (SAP)	-209	157	334
Årets kassaflöde	-1 062	+1 880	+2 370

Tabell 8: Jämtlands räddningstjänstförbunds finansieringsbudget 2019 och prognos 2020 - 2021.

¹³ Siffrorna kommer från KPA:s beräknade prognos i augusti 2018

Balansbudget 2019

<i>(Tkr)</i>	Budget 2019	Budget 2018
<i>Maskiner & inventarier</i>	39 560	42 242
<i>Finansiella anläggningstillgångar</i>	12 361	13 239
Summa anläggningstillgångar	51 921	55 481
<i>Kortfristiga fordringar</i>	41 179	40 919
<i>Likvida medel</i>	-2 100	-2 400
Summa omsättningstillgångar	39 079	38 519
SUMMA TILLGÅNGAR	91 000	94 000
<i>Eget kapital</i>	9 800	11 800
<i>Avsättning pensioner</i>	26 081	23 433
<i>Långfristiga skulder</i>	4 105	4 601
<i>Kortfristiga skulder</i>	51 014	54 166
SUMMA SKULDER OCH EGET KAPITAL	91 000	94 000

Tabell 9: Jämtlands räddningstjänstförbunds balansbudget 2019.

Ekonomisk ställning

Redovisade utfall (mnkr)	2017	2016	2015	2014	2013	2012
<u>Resultat</u>						
Verksamhetens intäkter	7,9	6,7	9,1	6,7	8,1	8,1
Verksamhetens kostnader	-123,9	-123,4	-117,9	-95,6	-95,7	-93,1
Avskrivningar	-5,5	-5,3	-5,1	-4,2	-3,7	-4,1
Verksamhetens nettokostnader	-121,5	-122,0	-113,9	-93,1	-91,3	-89,2
Kommunbidrag	124,0	120,5	117,0	94,3	94,5	91,3
Finansnetto	-0,6	-0,3	-0,4	-0,3	-2,0	-0,7
Årets resultat	+1,9	-1,8	+2,6	+0,8	+1,2	+1,3
<u>Nyckeltal</u>						
Omsättning	131,9	127,3	126,1	101,0	102,7	99,4
Medlemsfinansiering	95,3%	93,4%	94,7%	93,3%	92,0%	91,8%
Soliditet	13,2%	11,0%	13,0%	10,5%	10,5%	8,4%
Balansomslutning	90,3	90,5	90,6	74,4	65,9	67,9
Investeringar	4,5	5,4	6,7	3,7	8,0	10,8
Eget kapital	11,9	10,0	11,8	7,7	6,9	5,7
Kassa	-1,2	-4,7	4,8*	-4,3	-6,5	4,5
Lån medlemskommuner	6,4	7,6	8,7	1,2	2,0	2,1

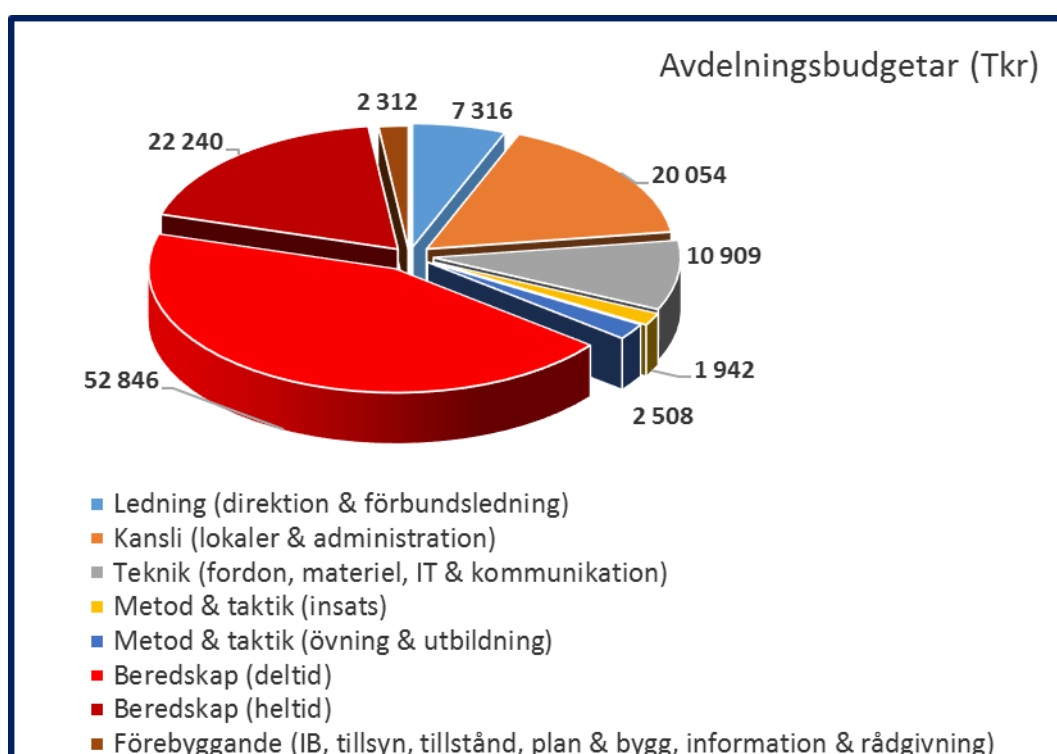
* Positivt saldo i kassan 2015 av två förskottsinsbetalda kommunbidrag.

Driftbudget 2019 per avdelning

I tabellen framgår varje avdelnings driftbudget för 2019.

(Tkr)	Direktion	Förbunds- ledning	Förbunds- kansli	Teknik- avdelning	Metod- och taktik- avdelning		Beredskaps- avdelning		Före- byggande- avdelning
					Insats	Övning & utbildning	Deltid	Heltid	
Intäkter									
Verksamhetens intäkter	0	-54	-176	-500	-3 250	-956	-297	-6	-1 816
S:a intäkter	0	-54	-176	-500	-3 250	-956	-297	-6	-1 816
Kostnader									
Tjänsteköp	300	4 361	1 369	1 109	30	1 797	0	11 976	2 807
Löne- ersättningar	145	2 237	12 425	527	5 002	813	51 753	9 755	1 117
Revisionen			120						
Verksamhetens kostnader	80	247	6 317	9 773	160	853	1 391	516	204
S:a kostnader	525	6 845	20 231	11 409	5 192	3 464	53 143	22 246	4 128
S:a driftbudget	525	6 791	20 054	10 909	1 942	2 508	52 846	22 240	2 312

Tabell 10: Jämtlands räddningstjänstförbunds driftbudget 2019 redovisat avdelningsvis.





Räddningstjänsten Jämtland
063-14 80 00, Fax 063-14 80 05
info@rtjamtland.se
www.rtjamtland.se
Besöksadress: Fyrvallavägen 4, Östersund
Postadress: Box 71, 831 21 Östersund



Jämtlands räddningstjänstförbunds internkontrollplan 2019



Jämtlands räddningstjänstförbunds internkontrollplan för 2019

Direktionen fastställer varje år områden för intern kontroll. Syftet med den interna kontrollen är att säkerställa att de av direktionen uppställda målen för verksamheten uppfylls. Kontrollen bör inriktas på områden som har stor betydelse för verksamheten eller där riskerna bedöms som stora.

Regler och anvisningar för internkontroll inom förbundet

Ansvar, information och introduktion till nyanställda

Internkontroll definieras som en process, där direktion, ledning och övrig personal samverkar. Den utformas för att med rimlig grad av säkerhet fastställa att följande mål uppnås:

- God verksamhetsstyrning
- Tillförlitlig finansiell rapportering
- Efterlevnad av tillämpliga lagar och föreskrifter

Alla chefer och medarbetare förväntas känna till de lagar, förordningar och bestämmelser som berör respektive verksamhetsområde. Verksamhetsansvariga chefer är skyldiga att följa antagna regler och anvisningar om intern kontroll samt att informera övriga anställda om reglernas och anvisningarnas innebörd. De ska verka för att de arbetsmetoder som används bidrar till en god internkontroll.

Risk- och väsentlighetsanalys

Som ett första steg i upprättande av en årlig plan för interkontroll har förbundet att genomföra en risk- och väsentlighetsanalys. I arbetet med att ta fram en risk- och väsentlighetsanalys måste kontrollnytta hela tiden vägas mot kontrollkostnad. Värde av att identifiera en risk ska i normalfallet överstiga kostnaden för att identifiera risken.

Kartläggningsprocessen kan gå till på olika sätt. Det enklaste är att ställa sig frågan vilka tio rutiner och processer som inte får gå fel. Ett annat sätt är att utifrån ett antal grundkomponenter välja relevanta rutiner och processer. De kan vara:

- Erfarenhet från tidigare granskningar
- Väsentliga kostnader och intäkter
- Styrdokument
- Förändringar i förvaltningens organisation och uppgifter
- Rutiner och arbetsbeskrivningar

Vid väsentlighets- och riskbedömning används en matris med graden av konsekvens och sannolikhet inom skalan 1 till 4.

Sannolikhet / Konsekvens	1 Osannolik	2 Mindre sannolik	3 Möjlig	4 Sannolik
4 Allvarlig	4	8	12	16
3 Kännbar	3	6	9	12
2 Lindrig	2	4	6	8
1 Försumbar	1	2	3	4

Komponenterna multipliceras med varandra. Resultatet indelas enligt nedan:

- 1 - 3 Inget agerande krävs. Riskerna accepteras.
- 4 - 8 Rutinen, processen bör hållas under uppsikt. Eventuellt delas risken med annan part, exempelvis försäkringslösning.
- 9 - 12 Rutinen, processen bör åtminstone tas med in kommande internkontrollplan. Eventuellt behövs nya regelverk eller utbildning av personalen. Riskerna reduceras.
- 16 Direkt åtgärd krävs. Riskerna minimeras.

Internkontrollplan

Direktionen ska årligen i anslutning till beslut om verksamhetsplan anta internkontrollplan för närmast följande år. Internkontrollplanen ska innehålla:

- Genomförd riskbedömning
- Vilka processer (system, rutiner) som ska följas upp
- Vad som är kontrollmål, kontrollmoment för uppföljningen
- Vem, vilka som ansvarar för att utföra uppföljningen
- Hur ofta uppföljningen ska göras och när rapportering ska ske (frekvens, tidpunkt)
- Hur uppföljningen ska göras (metod)
- Till vem resultatet av uppföljningen ska rapportera

Uppföljning

Uppföljning sker genom samtal med ansvariga tjänstemän och chefer, löpande uppföljning av ekonomi och verksamhet, stickprovskontroller, analys, etc. Kontrollerna ska dokumenteras skriftligt som lämnas till ansvarig chef enligt fastställd tidplan.

Förbundschefen sammanställer årets kontroller och rapporterar senast i januari vidare till direktionen om resultatet från årets internkontrollplan i samband med årsredovisning och verksamhetsberättelse. Rapporten ska redovisa omfattningen av utförd uppföljning, utfallet och vidtagna åtgärder. Vid behov ska rapporten även innehålla förslag till åtgärder för att förbättra förbundets gemensamma rutiner.

Internkontrollplan för Jämtlands räddningstjänstförbund 2019

Process, system, rutin	Kontrollmål	Risk-bed* ¹	Kontroll-ansvarig	Tidpunkt och metod	Aktivitet	Rapporteras till
Dokumentation räddningsinsatser	Kontrollera att de myndighetsbeslut som sker i samband med räddningsinsatser är dokumenterade i enlighet med de krav som ställs i Lagen om skydd mot olyckor.	12 (3*4)	Chef för metod och taktik-avdelningen	Stickprov under året, minst 10st/månad	Öka kunskapen hos de som har behörighet att besluta om avslutande av räddningsinsats	Räddningschef
Ledighetsrapportering i Heroma	Att ledigheter hos all personal registreras på ett riktigt sätt och att sparade semesterdagar inte överstiger tillåtna värden.	6 (3*2)	Respektive avdelningschef	Avstämning i samband med delårsbokslut och årsbokslut	Informera utsedda chefer som har delegation att besluta om ledigheter	Räddningschef.
Löne-rapportering i Heroma	Att rätt ersättning utges RiB anställd personal	9 (3*3)	Kanslichef	Månads-avstämning efter eget införande	Införa egen rutin och handläggning av löneutbetalningar	Räddningschef

*) Sammanräknad bedömning redovisas, inom parentes redovisas bedömning av konsekvens och sannolikhet (konsekvens/sannolikhet).



Räddningstjänsten Jämtland

063-14 80 00, Fax 063-14 80 05

info@rtjamtland.se

www.rtjamtland.se

Besöksadress: Fyrvallavägen 4, Östersund

Postadress: Box 71, 831 21 Östersund



Jämtlands räddningstjänstförbunds fastighetsplan 2019



Jämtlands räddningstjänstförbunds fastighetsplan 2019

Jämtlands räddningstjänstförbund ska i första hand ska hyra sina lokaler av respektive medlemskommun och hyresnivåerna ska utgöras av medlemskommunernas självkostnad¹. Beträffande förbundets fastigheter ägs de i övervägande del av medlemskommunerna men några fastigheter är hyrda av privata fastighetsägare.

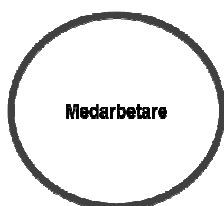
Förbundet har ansvar för arbetsmiljön på samtliga stationer. Medlemskommunerna bör inom egen kommun, och i samverkan med JRF, bidra till att bygga om brandstationer så att det finns separata omklädningsrum och duschar för män och kvinnor i samtliga brandstationer. Detta ökar förutsättningarna för en långsiktigt hållbar rekrytering. Dessa åtgärder måste dock vara kostnadsneutrala för JRF dvs. antingen påverkas inte hyran för fastigheten eller så kompenseras förbundet ekonomiskt för de ökade hyrorna². Om förbundet måste genomföra kapacitetsuppbyggnad av infrastruktur föranlett av enskild(a) kommuners ensidiga beslut om utbyggd infrastruktur eller andra investeringar, kan dessa kostnader komma att belasta den eller de kommuner som förorsakat förbundet merkostnaderna³.

Förbundets verksamhet inom fastighetsområdet syftar till att:

- 1) Minimera kostnader för lokaler, uppvärmning, elförbrukning och andra fastighetsrelaterade kostnader.
- 2) Bedriva verksamheten i attraktiva lokaler som erbjuder god arbetsmiljö.
- 3) Stimulera rekrytering av kvinnor till brandmannayrket genom att alla brandstationer ska ha separata omklädningsrum och duschar för män och kvinnor.
- 4) Bedriva och utveckla övningsverksamheten på Furulund i välanpassade lokaler utifrån ett "Friska brandmän" perspektiv.

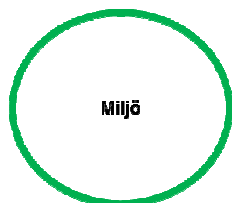
Målområden

Verksamheten inom detta område bär mot målområdet **Medarbetare** och inriktningsmålet;



- Förbundet ska uppfattas som en jämställd och attraktiv arbetsgivare med arbetsplatser som erbjuder goda arbets- och anställningsförhållanden.

och mot målområdet **Miljö** med inriktningsmålet;



- Förbundet ska i all sin verksamhetsutövning verka för en ekologiskt hållbar utveckling och smarta miljölösningar.

¹ Konsortialavtal JRF 2014-03-12

² Gemensam rekryteringsstrategi RiB 2016-05-13

³ Förbundsordning 2014-03-17; Före beslut om sådan kapacitetsuppbyggnad ska frågan behandlas vid ägarsamråd och därefter ska yttrande inhämtas från berörda fullmäktigeförsamlingar. Ersättning för särskild kapacitetsuppbyggnad betalas som tillägg till ordinarie medlemsersättning.

Prioriterad verksamhet 2019

Fastighetsstatusen på brandstationerna i förbundet är huvudsakligen god, men några stationer har brister ur arbetsmiljösynpunkt. Flera stationer saknar dessutom omklädningsrum och dusch för kvinnor samt att larmställen hänger ute i vagnhallen och utsätts för avgaser. Förbundets långsiktiga ambition är att arbeta vidare med dessa brister. Då de ekonomiska resurserna är begränsade måste varje åtgärd analyseras noggrant och i samråd med förbundsledning, stationspersonal och fastighetsägare. Möjligheten att inrymma andra blåljusverksamheter i brandstationerna undersöks också, detta dels i syfte att sänka förbundets hyreskostnad men även för att öka samarbetet med dessa verksamheter.

Förbundet avser att öronmärka delar av 2018 års överskott av MSB:s skogsbrandsersättningar som riktade investeringsbidrag. Detta för att helt eller delvis hjälpa våra medlemskommuner med finansieringen av förbättringsåtgärder på berörda stationer så att merkostnaden för förbundet eller medlemskommunen blir så liten som möjligt. Att utreda möjligheten att få till en bättre brandstation i Brunflo, Hammerdal, Gällö, Svenstavik och Funäsdalen utgör det mest prioriterade arbetet under 2019 tillsammans med att fortsätta förbättrings- och vidareutvecklingsarbetet på övningsområdet Furulund.

Prioriterade aktiviteter under 2019:

- Ta fram planritningar och prisförslag av Östersunds kommun för ombyggnation av Brunflo station utifrån genomförd förstudie.
- Få fram nytt prisförslag av Strömsunds kommun för ombyggnation av Hammerdal station utifrån framtagen planritning.
- Få fram ett hyreskontrakt för Gällö station av Bräcke kommun som innehåller överenskommelser om genomförande av akuta och prioriterade förbättringsåtgärder.
- Ta fram planritning för en bättre lokallösning för Svenstavik station samt få fram prisuppgift av Bergs kommun.
- Slutföra mindre beställd ombyggnation på Föllinge station som innehåller avdelning för omklädning för kvinnor samt separering av larmställen från omklädningsrummet.
- Slutföra mindre beställd ombyggnation på Vemdalens brandstation som innehåller väggmontering för endast separering av larmställ mot vagnhall.
- Vidareutveckling av Furulund med av asfaltering av övningsplan och uppsättning av staket och ny grind samt välkomstskylt.
- Slutföra garagelösning på Vemdalsskalet.
- Slutföra diskussion med Krokoms kommun om en billigare lokallösning för värnet i Rönnöfors.
- Få fram prisförslag av Herjegårdar för ombyggnation av Vemdalen station utifrån framtagen planritning.
- Få fram nytt prisförslag av Herjegårdar för ombyggnation av Funäsdalen station utifrån framtagen planritning.
- Montering av kodlås med blippfunktion på fler stationer.
- Att inleda diskussioner för några prio 2 stationer om ombyggnationer till separat omklädning och dusch för kvinnor samt möjlighet att separera larmställ från vagnhall.
- Att ta in offerter för installation av luftvärmepumpar i Krokoms och Hammarstrands vagnhallar och utreda en bättre energilösning.

Prioritetsordning för separat omklädning och dusch samt separat larmstall från vagnhall
Utifrån storlek, standard, planlösning, styrka, antal kvinnor och antal larm på stationer som saknar separata omklädningsrum och duschar för män och kvinnor och separerade larmstall från vagnhallar är stationerna indelade i följande tre prioritetsgrupper;

Prio	Kommun	Station	Styrka	Åtgärd	Omfattning
1	Strömsund	Hammerdal	1+4	Stor	Här behövs rätt stora åtgärder för att bygga separat omklädningsrum för kvinnor. Ritningsförslag finns framtaget av Strömsunds kommun. En dialog om prisförslag är påbörjad.
1	Östersund	Brunflo	1+4	Stor	Här krävs stora insatser för att få till en dräglig arbetsplats. Större ytor behövs för att inrymma minimikrav på en brandstation av Brunflos storlek. Inga separata omklädningsrum finns idag, larmstall som är upphängda i garagedel och en lektionssal som är alldeles för liten. Förbundet hyr sedan 2017 hela fastigheten. Det innebär att en ev ombyggnation inryms inom befintligt skal enligt Myrviken och Krokomsmodellen! En förstudie är påbörjad.
1	Härjedalen	Funäsdalen	1+4	Mellan	Larmkläder hänger i korridor vilken är direkt ansluten till vagnhall, ett nytt dörrparti sätts in för att separera kläderna från denna del, en ny dam larmklädes avdelning ställs i ordning i del av förråd. En ny mellanvägg reses i befintligt omklädningsrum för att separera herr och dam duschavdelning, en ny dörr sätts in till det större omklädningsrummet. En ny entrédörr monteras för att komma direkt in till lektionssalen. Nya kodlås monteras mot lektionssal. (SFI är samlokaliserade i lokalen).
1	Bräcke	Gällö	1+3	Mellan	Utrymme finns för att göra bra separat omklädning, men tyvärr har det inre underhållet varit bristfälligt. Det krävs därför en större renovering av herrarnas omklädning och dusch samt ombyggnation till ett damomklädningsrum med dusch för att få till det bra i dessa lokaler.
1	Berg	Svenstavik	1+3 + 0+1	Stor	I befintlig lokal återställs den gamla inryckningskorridoren, (rakt innanför entrédörren) för att hänga larmställen separerade från garagedelen. Detta innebär dock att stora omklädningsrummet blir avsevärt mycket mindre. Eller montera en ny dörr in till garaget för att damerna ska slippa gå igenom stora omklädningsrummet. Alternativt river man bort delar av fastigheten som har stora fuktskador och gör en helt ny rumsplanering av ytorna inne i stationen. Myrviken och Krokomsmodellen!
1	Krokom	Föllinge	1+3	Liten	Skärmvägg går troligen att sätt upp och dela av herrarnas omklädningsrum för att på så sätt skapa en omklädningsdel åt kvinnor med egen dusch och tillgång till gemensam bastu. En liten vägg och dörr behövs för att kunna skapa separat del för larmställen. Ett enklare ritningsförslag finns.
2	Härjedalen	Vemdalen	1+4	Mellan	Larmkläder hänger i korridor vilken är direkt ansluten till vagnhall, ett nytt dörrparti sätts in för att separera larmkläder från vagnhall, en ny dam larmklädes avdelning ställs i ordning i del av förråd. En ny mellanvägg reses i befintligt omklädningsrum för att separera herr och dam duschavdelning, en ny dörr sätts in till det större omklädningsrummet. (Ambulansen är samlokaliserade i lokalen över vintersäsong) Eventuell om/utbyggnation är under utredning, detta för att slippa flytta bilar vid utryckning. (Stationen är byggd för att husera två fordon, i dagsläget står det alltid tre fordon garagerade och under säsong ytterligare en ambulans).
2	Strömsund	Strömsund	1+4	Mellan	En ny entré byggs till vänster om huvudentrén för att få till ett större omklädningsrum för damer. Ritningsförslag finns som bygger på Myrviken och Krokomsmodellen.
2	Krokom	Näliden	1+2	Stor	Tillbyggnad av befintlig lokal. För att få till det bra här, krävs en helt ny omklädningsavdelning för damer. Omklädningsrummet ligger i souterräng / källarplan. Utrymme finns i källaren för att bygga ett dam omklädningsrum.
2	Berg	Rätan	1+2	Liten	Litet utrymme i källare, men det skulle kunna gå att få till en separat omklädning och dusch i gamla slangtornet. Idag har vi IVPA kläderna i detta utrymme.
2	Krokom	Änge	1+3	Stor	För att få till det bra här, krävs en helt ny omklädningsavdelning och plats för separat larmstall. Damomklädningsrum och dusch kan ev fås genom anpassning av litet torkrum.
2	Strömsund	Hoting	1+3	Mellan	Här krävs väggar/skärmar som delar av herr och dam samt ev en till entrédörr för att få till separat omklädning.
2	Ragunda	Bispgården	1+2	Mellan	Bygga om och renovera befintlig omklädning och duschavdelning samt skapa utrymme för separat larmstall.
2	Strömsund	Backe	1+3	Mellan	Här kan apparatrummet kanske byggas om till ett till omklädningsrum med dusch. En innervägg behövs för att separera larmställen från vagnhall.
2	Bräcke	Kälarne	1+2	Liten	Här behövs larmställen separeras från vagnhallen med en innervägg.
3	Östersund	Lit	1+2	Liten	Här behövs endast en innervägg med dörr i vagnhall för att separera larmstall från vagnhall.
3	Krokom	Hotagen	1+1	Liten	Stationen är förhållandevis nybyggd och har en omklädning som är fin och väl underhållen. Vi tror att man kan samsas och vänta på varandra för att byta om här. En vägg bör resas i bakre delen av vagnhallen för att larmställen ska hänga i separat miljö.
3	Krokom	Trångsviken	1+1	Liten	Omklädningsrummet är okej och då stationen är liten bedömer vi att man kan samsas vid omklädning. Här måste utrymme tas av bakre delen i vagnhallen för att separera larmställen.
3	Härjedalen	Lillhärddal	1+1	Liten	Här behövs renovering av dusch och omklädningsrummet. Stationen är liten och här bör man kunna samsas vid omklädning. Innervägg behövs för att separera larmställen.
3	Berg	Ljungdalen	0+1	Liten	Relativt nybyggd liten station, här bör man kunna samsas vid omklädning. Innervägg behövs för att separera larmställen.

Fastighetsstandard

Sammanställning över vilka av förbundets stationer som har separat omklädning och dusch för kvinnor och larmställen är separerade från vagnhall.

Kommun	Stationer	Separat Omklädning & dusch	Separat Larmställ vagnhall
Östersund	Östersund	ja	ja
Östersund	Brunflo	nej	nej
Östersund	Lit	ja	nej
Krokom	Krokom	ja	ja
Krokom	Föllinge	nej	nej
Krokom	Änge	nej	nej
Krokom	Näliden	nej	nej
Krokom	Trångsviken	nej	nej
Krokom	Hotagen	nej	nej
Strömsund	Strömsund	nja	ja
Strömsund	Hoting	nej	ja
Strömsund	Gäddede	ja	ja
Strömsund	Backe	nej	nej
Strömsund	Hammerdal	nej	nej
Ragunda	Hammarstrand	ja	ja
Ragunda	Bispgården	nej	nej
Ragunda	Stugun	ja	ja
Berg	Svenstavik/Åsarna	nja	nej
Berg	Rätan	nej	ja
Berg	Ljungdalen	nej	nej
Berg	Myrviken	ja	ja
Bräcke	Bräcke	ja	ja
Bräcke	Gällö	nej	ja
Bräcke	Kälarne	ja	nej
Härjedalen	Sveg	ja	ja
Härjedalen	Ytterhogdal	ja	ja
Härjedalen	Lillhärdal	nej	nej
Härjedalen	Lofsdalen	ja	ja
Härjedalen	Vemdalen	nja	nej
Härjedalen	Hede	ja	ja
Härjedalen	Funäsdalen	nja	nej

ja	13	15
nja	4	0
nej	14	16



Räddningstjänsten Jämtland

063-14 80 00, Fax 063-14 80 05

info@rtjamtland.se

www.rtjamtland.se

Besöksadress: Fyrvallavägen 4, Östersund

Postadress: Box 71, 831 21 Östersund



Jämtlands räddningstjänstförbunds miljöhandlingsplan 2019



Jämtlands Räddningstjänstförbunds miljöhandlingsplan 2019

Jämtlands Räddningstjänstförbunds miljöhandlingsplan syftar till att vi ska genomföra aktiviteter som vid genomförande av vår verksamhet bidrar till att minska vår miljöpåverkan i enlighet med förbundets ägardirektiv. Detta i syfte att bidra till ett ekologiskt hållbart Jämtland och till en minskad global miljöpåverkan. Direktionen beslutar varje år om inriktningsmål och effektmål i förbundets verksamhetsplan och räddningschefen ansvarar för att aktiviteterna i miljöhandlingsplanen blir genomförda med stöd av all personal och förbundets miljöombud.

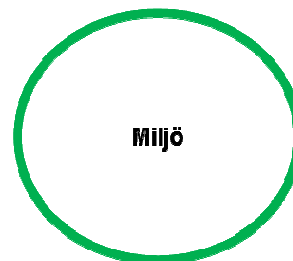
Utgångspunkten för miljöarbetet är att:

- Gällande miljöpolicy (se bilaga 1 nedan) och rutiner följs och att alla aktivt bidrar till att minska förbundets miljöpåverkan.
- Miljöpolicy, miljömålen och miljöhandlingsplanen är kommunicerad till alla anställda inom förbundet.

Direktionens beslutade miljömål i verksamhetsplan 2019

Inriktningsmål 6 – Ekologisk hållbar utveckling och smarta miljölösningar

– Förbundet ska i all sin verksamhetsutövning verka för en ekologiskt hållbar utveckling och smarta miljölösningar.



Effektmål

- Energiförbrukningen i förbundets hyrda lokaler ska minska jämfört med föregående år.
- Under året ska samtliga prioriterade miljöaktiviteter i miljöhandlingsplanen genomföras.

Miljöhandlingsplan 2019;

Inriktningsmål (VP-2019)	Effektmål (VP-2019)	Aktiviteter 2019	Ansvarig för genomförande
<p>Förbundet ska i all sin verksamhetsutövning verka för en ekologiskt hållbar utveckling och smarta miljölösningar.</p> <p>(Beslutat i ägar-direktiv 2019)</p>	<p>Energiförbrukningen i förbundets hyrda lokaler ska minska jämfört med föregående år.</p> <p>Under året ska i första hand prioriterade miljöaktiviteter i miljöhandlingsplanen genomföras.</p>	<p><u>Prioriterade miljöaktiviteter;</u></p> <p>Alla anställda ska hållas uppdaterade om miljöhandlingsplanens innehåll.</p> <p>Repetitionsutbildning i miljötank operativ räddningstjänstskall vara en återkommande uppgift.</p> <p>För varma rökdykningsövningar i ren övningsmiljö används i huvudsak Klimatvillan.</p> <p>Utskick av information till inköpare om att vi värnar och tar hänsyn till miljöaspekten vid inköp.</p> <p>Implementera egenkontroll på Furulund</p> <p>Ajourhålla karta över miljö känsliga områden.</p> <p>Uppföljning energiförbrukning och vidta ev energieffektiviseringsåtgärder.</p> <p>Förbundets tjänstecyklar ska om möjligt användas som transportmedel till möten med kortare avstånd i Östersund.</p>	<p>Räddningschef/ miljöombud</p> <p>Miljöombud</p> <p>Chef Metod- och taktikavdelningen/ miljöombud</p> <p>Chef Teknik-avdelningen/ miljö ombud</p> <p>Chef Metod- och taktikavdelningen</p> <p>Chef Teknik-avdelningen</p> <p>Kanslichef</p> <p>Alla avdelnings- chefer</p>
		<p><u>Miljöaktiviteter som sker i mån av tid och ekonomiska resurser;</u></p> <p>Kompetensutveckling/utbildning inom miljöområdet.</p> <p>Möte med miljö och hälsa på Östersunds kommun om rutiner kring samarbete.</p> <p>Utreda möjlighet till alternativa värmekällor för uppvärmning i Svenstavik, Brunflo, Krokomb och Hammarstrand.</p>	<p>Miljöombud</p> <p>Miljöombud</p> <p>Kanslichef</p>

Bilaga 1

Jämtlands Räddningstjänstförbunds miljöpolicy

Jämtlands Räddningstjänstförbund strävar efter att förbättra miljön vilket ökar förutsättningarna för att livsbetingelserna skall bli bättre för oss alla.

Det gäller både på kort samt lång sikt!



Brunkulla, Jämtlands landskapsblomma

Inriktning

Jämtlands Räddningstjänstförbund strävar vid genomförande av sin verksamhet att finna miljösmarta lösningar med så liten miljöpåverkan som möjligt. Vårt arbete är inriktat på åtgärder som ger effekter på kort såväl som på lång sikt.

Jämtlands Räddningstjänstförbund ska enligt sitt ansvar i lagen om skydd mot olyckor avhjälpa situationer som kan innebära svåra negativa miljöeffekter. Organisationen eftersträvar att på olika sätt bidra till en minskad miljöpåverkan i samhället. Detta sker genom åtgärder såväl inom organisationen som i samhället i stort.

Räddningsförbundets uppdrag är att i olika avseenden leva upp till benämningen "En grön räddningstjänst", detta innebär att Räddningsförbundet breddar kontakten med andra aktörer och tar ansvar för miljöfrågorna.

Detta uppnås bland annat genom att Räddningstjänstförbundet ska:

- Värna om att i sin egen verksamhetsutövning vara ett föredöme i att minska miljöbelastningen.
- Följa tillämplig lagstiftning och andra krav i det dagliga arbetet.
- Eftersträva nyttjandet av förnyelsebar energi i sin verksamhet.
- Anställda inom förbundet utbildas och informeras så att de kan utföra sina arbetsuppgifter på ett miljömässigt ansvarsfullt sätt.
- Säkerställa att förbundets personal ska vara miljömedveten och aktivt värna om miljön i arbetet med skydd mot olyckor.
- Följa den beslutade miljöpolicy och årligen utarbeta en handlingsplan för miljöarbetet.
- Ta fullt ansvar för hur miljöfrågorna hanteras. Politiker antar miljömålen och chefer har ledningsansvaret.
- Tillvarata och främja mänsklig livskvalitet och biologisk livsmiljö. Skadlig inverkan vid räddningstjänstuppslag skall minimeras och vid övning elimineras.

- Sträva efter en långsiktig och uthållig användning av naturresurserna.
- Anpassa byggnationer, beställning av fordon, produkter m.m. på ett miljömässigt hållbart sätt.
- I så stor omfattning som möjligt upphandla miljöanpassade produkter och tjänster.
- Vid Räddningsförbundets verksamhetsutövning informera berörda om alternativa åtgärder som är fördelaktiga ur miljöhänsyn.
- Betrakta miljöåtgärder som långsiktiga investeringar. Initiala kostnadsökningar ger vinster på lång sikt.
- Samverka med olika parter för att åstadkomma ett långsiktigt miljöarbete.
- Utnyttja framgångsrika exempel på miljöarbete för att förbättra och utveckla den egna verksamheten.

Beslutad 2011-09-16 att gälla fr.o.m. 2011-09-16

Uppdaterad 2011-09-05 att gälla fr.o.m. 2011-09-05

Uppdaterad 2014-01-31 att gälla from 2014-01-31

Uppdaterad 2017-12-11 att gälla from 2017-12-11

Upprättad av: Miljöombud

Beslutad av: Direktionen



Räddningstjänsten Jämtland

063-14 80 00, Fax 063-14 80 05

info@rtjamtland.se

www.rtjamtland.se

Besöksadress: Fyrvallavägen 4, Östersund

Postadress: Box 71, 831 21 Östersund