

Budget och verksamhetsplan 2016



Innehållsförteckning

Förbundsordförandens inledning.....	4
Förbundschefens inledning	5
Jämtlands räddningstjänstförbund.....	7
Medlemskommuner	7
Förbundets ändamål och uppgifter	7
Vår vision.....	9
Vår verksamhetsstrategi	9
Vårt uppdrag	9
Förbundets organisation.....	10
Förbundets operativa organisation.....	12
Mål och styrmodell	13
Balanserat styrkort med fem målområden.....	14
Målstruktur.....	14
Förbundets måluppföljning	15
Jämtlands räddningstjänstförbunds inriktnings- och effektmål.....	16
Målområde förebyggande verksamhet	16
Inriktningsmål 1 – Antalet bränder ska minska	16
Målområde räddningstjänst.....	17
Inriktningsmål 2 – Snabb och rätt hjälp	17
Inriktningsmål 3 – Optimalt nyttjade av samhällets resurser.....	17
Målområde medarbetare.....	18
Inriktningsmål 4 – Attraktiv arbetsplats.....	18
Målområde ekonomi	18
Inriktningsmål 5- En sund, balanserad och finansierad ekonomi	18
Målområde miljö.....	18
Inriktningsmål 6 – Ekologisk hållbar utveckling och smarta miljölösningar.....	18
Förbundets ekonomiska förutsättningar	19
Resultatbudget.....	20
Driftsbudget	21
Investeringsbudget	22
Finansieringsanalys.....	23
Balansbudget.....	24
Avdelningsvis redovisade inriktnings-, effektmål, driftbudget och aktiviteter	25
Förbundsgemensamt	25
Direktionen	26
Driftbudget Direktionen	26
Förbundsledning	27
Prioriterad verksamhet under 2016.....	27
Driftbudget förbundsledning	28
Ledningsstab	29
Prioriterad verksamhet under 2016.....	29
Inriktningsmål och effektmål.....	29
Driftbudget Ledningsstab	30

Förbundskansli	31
Prioriterad verksamhet under 2016.....	31
Inriktningsmål och effektmål.....	32
Driftbudget Förbundskansliet	33
Förebyggandeavdelningen	34
Prioriterad verksamhet under 2016.....	34
Inriktningsmål och effektmål.....	35
Driftbudget Förebyggandeavdelningen	36
Beredskapsavdelningen.....	37
Prioriterad verksamhet under 2016.....	37
Inriktningsmål och effektmål.....	37
Driftbudget Beredskapsavdelningen.....	38
Metod- och taktikavdelningen.....	39
Prioriterad verksamhet under 2016.....	39
Inriktningsmål och effektmål.....	39
Driftbudget Metod- och taktikavdelningen.....	40
Teknikavdelningen.....	41
Prioriterad verksamhet under 2016.....	41
Inriktningsmål och effektmål.....	41
Driftbudget Teknikavdelningen.....	42

Bilagor:

Bilaga 1: JRF Internkontrollplan 2016

Bilaga 2: JRF Fastighetsdrift- och fastighetsutvecklingsplan 2016-2018

Bilaga 3: JRF Investeringsplan 2016-2025

Fastställes

Östersund, 2015-12-15

Micael Lundmark
Förbundschef

Lars Nyman
Räddningschef

Förbundsordförandens inledning

2015 har för mig personligen varit ett spännande, lärorikt och positivt år. Som nyvald ordförande för Jämtlands räddningstjänstförbund har jag tillsammans med många nya ledamöter i direktionen fått lära mig om hur en fantastisk räddningstjänst fungerar trots stora utmaningar i en landsbygdsregion som Jämtland.

Vi möter trogna och kompetenta personer som dagligen ser till att vi har en beredskap i hela vårt förbund. Vi har under året utvecklat våra styrdokument för att vi tillsammans vill göra allt vi kan för att bidra till verksamheten. Vi har lagt ett stort uppdrag på vår organisation för att skapa en god kommunikation som genomsyrar verksamheten.

Från 2016 års styrdokument kan även den oinvidde se hur våra styrdokument hänger ihop och skapar en djupare förståelse kring verksamheten. Detta är ett arbete som har varit efterlängtat och nu visar riktningen för förbundet. Vi står fortfarande inför några större utmaningar som det ständiga flödet av RiB-personal och behovet av att kunna rekrytera. Genom aktiva insatser hoppas vi kunna skapa en positiv trend och att fler ser glädjen att arbeta som deltidsbrandman. Vi fortsätter att förstärka utbildningsinsatserna och arbetar aktivt med utvecklingen av arbetsmiljön kopplat till övning och utbildning.

Vi ser också en utmaning i vår åldrande fordonspark som på grund av vår stora yta är den största fordonsparken i landet. Detta skapar kostnader för reinvestering som vi nu tillsammans behöver säkerställa att de får täckning. Detta är en viktig del av vår verksamhet och behovet av fordonen i vårt förbund är stort och avgörande för att kunna bedriva räddningstjänst.

2015 har även gett oss nya erfarenheter i större insatser men också i att verka i en större organisation. Nu ser jag fram emot 2016 då vi förtroendevalda inte längre är nya i rollerna och kan då ge verksamheten ännu mer stöd i sin utveckling. Året vi har framför oss kommer ge oss nya utmaningar då vår befolkning växer snabbare än någonsin. Detta skapar ett högre krav på vår verksamhet att både finnas till hjälp när så behövs men också synas och arbeta förebyggande.

Ida Asp

Förbundschefens inledning

Det är imponerande att se hur väl Jämtlands räddningstjänstförbund hanterat förbundets utökning de senaste 5 åren. Förbundet har under denna tidsperiod mer än fördubblats och är nu ett av Sveriges största förbund. Det som imponerar mest är hur väl denna utökning gjorts och hur nöjda personalen på kårerna i förbundet överlag är med den verksamhet som bedrivs. Det finns anledning att vara stolt – det är en välskött verksamhet och jag är övertygad om att Jämtlands räddningstjänstförbund dessutom är ett av de kostnadseffektivaste räddningstjänstförbunden i Sverige. Den operativa verksamheten är välorganiserad och de insatser som genomförs är framgångsrika. Några insatser som kan lyftas fram är t ex branden i Octowood där insatsen räddade stora ekonomiska värden och minimerade miljöpåverkan samt evakueringen av hyresgäster vid lägenhetsbranden på Frösön som bidrog till en lyckad räddningsinsats. Om man betänker att olyckor varje år orsakar skador i medlemskommunerna i vårt förbund för ca 68 700 kr/innevånare¹ eller totalt 7 969 mnkr är den årliga kostnaden för räddningstjänsten låg (116 mnkr eller ca 1 000 kr/innevånare).

Verksamhetsplan 2016 innehåller förslag på förändringar jämfört med verksamheten 2015. Operativt innebär handlingsprogrammet 2016-2019 förändringar av den nuvarande beredskapen och kårernas förmåga så att de bättre harmonierar med de risker och sårbarheter som identifierats inom respektive kårs insatsområde. Detta innebär bland annat att förmåga till initial insats med rökdykning ska finnas på 11 orter där bland annat Hammarstrand, Bräcke, Svenstavik och Vemdalen tillförs denna förmåga. Förbundets nuvarande 8 räddningsvårn blir kvar då de bedöms tillföra en operativ förmåga som det finns behov av. Dessa vårn kommer att stärkas materiellt och utbildningsmässigt. De ska också vara medlemmar i Sveriges frivilliga brandkårer bland annat för att kunna bedriva förebyggande aktiviteter i sin bygd med statlig ersättning. Införande av räddningschef i beredskap kommer också att påbörjas under 2016, detta i syfte att stärka förbundets strategiska och normativa ledning.

Rekryteringen av RIB-personal ges prioritet och medel avsätts för att stärka rekryteringsarbetet. Under 2015 har över 50 RiB sagt upp sig och rekryteringen når knappt 30 vilket långsiktigt inte är hållbart. Att vara framgångsrik i nyrekryteringen är en överlevnadsfråga och en av förbundets högst prioriterade uppgifter de kommande åren. Detta är ett arbete som kommer att ställa krav på stöd från medlemskommunerna som i detta avseende måste föregå med gott exempel om andra arbetsgivare i våra orter ska vara beredda att tillåta sin personal att vara RiB-anställda.

Förbundets utbildnings- och övningsverksamhet innehåller en utökning av preparandutbildningens längd för att kunna möta de ökade kraven på certifieringar som ställs på brandmän. Vidare anställs en utbildare som ska förstärka vår interna utbildnings- och övningsverksamhet. Denna tjänst förs över från förbundets förebyggandeavdelning. Den förstärkning av förbundets förebyggande verksamhet som beslutades 2014 har inte ännu kunnat utvärderas beroende på rekrytering under våren och föräldraledigheter under hösten.

Arbetsmiljöåtgärder som inplanerats i verksamhetsplan 2016 är medel för att kunna vidga läkarundersökningen av operativ personal som regelbundet och frekvent utsätts för risker i form av omhändertagande av kontaminerad materiel eller genomför utbildnings- och övningsverksamhet i kontaminerad miljö. Andra arbetsmiljöåtgärder är byggandet av ett

¹ Siffror ur MSB och SKL Öppna jämförelser 2014.

bantat² skolhus på Furulunds övningsområde innehållande lokaler för återställning, dusch, omklädning och pentry. I och med att skolhuset tas i drift ska elever och övade kunna komma till och lämna verksamheten på Furulund i civila kläder. All övningsmateriel tillhandahålls och återställs på Furulund. Vidare ska en ny lokallösning för Hede brandstation beslutas under 2016. Utöver detta kommer jämställdhetsåtgärder på tre brandstationer³ i Härjedalen som finansieras av Härjedalens kommun genomföras. Utöver detta genomförs inte några arbetsmiljö- eller jämställdhetsåtgärder⁴ om inte berörd medlemskommun själv finansierar åtgärderna.

De kostnadsbesparande åtgärder som föreslagits i verksamhetsplan 2016 är bland annat att kommunikatörstjänsten sägs upp, inget ekonomiskt utrymme för planerat fastighetsunderhåll inplaneras i budgeten. Förbundet kommer under 2016 fortsätta att arbeta för att lokalkostnaderna överses och reduceras t ex genom att dela hyrda lokaler med andra verksamheter, energieffektivisering m.m.

När det gäller förbundets reinvesteringsverksamhet är de nuvarande investeringsnivåerna otillräckliga vilket leder till att förbundets fordons- och materiella status successivt försämras. Detta trots att de flesta fordonen som anskaffas är begagnade, att marknaden ständigt analyseras för att kunna göra goda affärer och att volyminköp görs för att pressa priserna. Förbundet saknar även ett fungerande system för finansiering av reinvesteringsverksamheten vilket resulterar i betydande svårigheter att inom givna ekonomiska ramar inrymma den behövda investeringsnivån utan att försämra förbundets ekonomiska situation. Det är nu nödvändigt att finansieringen i detta avseende överses för att inte framtida ”investeringsberg” ska byggas. Förbundet kommer i anslutning till beslut om verksamhetsplan 2016 och inför arbetet med budget 2017 redovisa det ekonomiska tillskott som krävs för att en fungerande reinvesteringsverksamhet ska kunna organiseras.

Sammantaget är den verksamhet som inryms i föreslagen verksamhetsplan för 2016 ytterligare ett steg i rätt riktning för att organisera en långsiktigt hållbar och finansierad verksamhet. Det finns dock behov av fortsatta åtgärder för att detta mål ska kunna anses vara uppnått.

Micael Lundmark
Förbundschef

² Jämfört med det skolhus som var projekterat och beslutades 2012 som även innehöll kontor och lekionssal.

³ Dessa stationer är Vemdalen, Funäsdalen och Sveg som samtliga byggs om så att det blir separata omklädningsrum och duschar för kvinnlig personal.

⁴ Byggande av separat omklädningsrum och duschar för kvinnlig personal.

Jämtlands räddningstjänstförbund

Medlemskommuner

Jämtlands räddningstjänstförbund är ett kommunalförbund⁵ bildat av Östersund, Krokoms, Strömsunds, Bergs, Bräckes, Ragundas och Härjedalens kommuner.

Samarbetet inleddes 2004 mellan Östersund, Krokoms och Strömsunds kommuner. 2010 blev Berg och Bräcke kommuner medlemmar, 2012 anslöt sig Ragunda kommun och 2015 Härjedalens kommun.

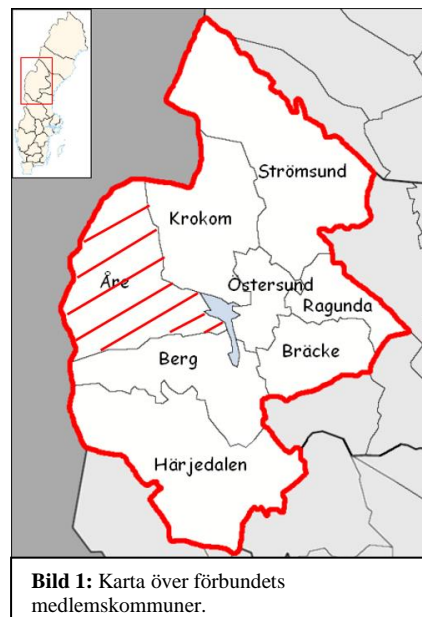
I konsortialavtalen som reglerar medlemskommunernas åtagande vid ingång i förbundet kan följande läsas:

”Kommunernas huvudsakliga syfte med bildandet av Jämtlands räddningstjänstförbund är att möta framtidens krav på en fungerande räddningstjänst med en räddningstjänstorganisation som ska ha kompetens inom många områden. Ett större förbund kan hantera dessa frågor på ett effektivare sätt och med högre spetskompetens än den enskilda kommunen och det är därför en betydande fördel om kommunerna samordnar sina resurser i ett kommunalförbund. I den gemensamma ledningscentralen på Trygghetens hus finns alla möjligheter till en samordnad och effektiv ledning. Modern teknik och närhet mellan ansvariga myndigheter kommer väsentligt att stärka kommunernas krishantering.

Ett område som kräver ständigt utveckling är internutbildning och övning. Att varje organisation ska hålla med eget övningsområde är ekonomiskt omöjligt då det handlar om miljoninvesteringar. Räddningstjänstens risker förändras ständigt med nya material och ny teknik i fordon och bostäder. På ett gemensamt övningsområde kopplat till Trygghetens hus kan övning och utbildning utvecklas för att följa det moderna samhället. Investeringar kan fördelas på flera brukare i ett större kommunalförbund.”⁶

Förbundets ändamål och uppgifter⁷

Ändamålet med kommunalförbundet är att svara för medlemskommunernas skyldigheter och befogenheter vad gäller räddningstjänst enligt lagen (2003:778) om skydd mot olyckor, skyldigheter och befogenheter enligt lagen (2010:1011) om brandfarliga och explosiva varor och annan därtill anknuten verksamhet. Utöver ovan angivna uppgifter kan en, flera eller alla medlemskommuner uppdras åt förbundet att svara för viss annan verksamhet om denna har anknytning till förbundets övriga uppgifter och verksamhetsområde.



⁵ Ett kommunalförbund är i Sverige en offentligrettslig form för samverkan mellan kommuner, som är reglerad i kommunallagen (3 kap. 20-28 §§). Det som skiljer ett kommunalförbund från ett kommunförbund är bland annat att kommunerna i det första fallet överfört myndighetsutövning till förbundet. Även landsting kan vara medlemmar i kommunalförbund.

⁶ Ur räddningstjänstförbundets konsortialavtal.

⁷ Ur räddningstjänstförbundets förbundsordning.

Kommunalförbundet har till uppgift att svara för medlemskommunernas räddningstjänstverksamhet samt därtill anknutna verksamheter. Enligt lagen (2003:778) om skydd mot olyckor har kommunen sex huvuduppdrag som särskilt ålägger förbundet, dessa är att:

- Aktivt verka för och samordna förebyggande verksamhet inom förbundets ansvarsområde samt samarbeta med medlemskommunerna och därvid ingå i kommunernas säkerhetssamordnargrupper,
- ansvara för åtgärder som underlättar för enskilda att ta sitt ansvar,
- ansvara för sotning och brandskyddskontroll,
- ansvara för tillsyn av enskilda att de uppfyller sina skyldigheter enligt lagen om skydd mot olyckor,
- ansvara för kommunal räddningstjänst samt
- ansvara för undersökning av olycksorsak, förlopp och insats.

Kommunalförbundet har också till uppgift att svara för medlemskommunernas åliggande om ansvar enligt lagen (2010:1011) om brandfarliga och explosiva varor. Det ankommer därvid på förbundet att bland annat:

- Meddela tillstånd i de fall tillståndsgivning åligger kommunen såsom vid hantering och överföring av explosiva varor samt vid yrkesmässig eller större hantering av brandfarliga varor,
- återkalla tillstånd i förekommande fall,
- utöva tillsyn över efterlevnad av givna tillstånd samt
- fatta beslut om avgifter för tillståndsprovning, tillsyn, provtagning m.m.

Kommunalförbundet ska dessutom:

- Utöver de uppgifter som åvilar kommunalförbundet enligt lagen om skydd mot olyckor stödja medlemskommunerna i deras övriga arbete till skydd mot olyckor,
- vara stöd för medlemskommunerna i deras arbete inom ramen för fredstida krishantering och höjd beredskap samt
- upprätta ett handlingsprogram för den förebyggande verksamheten och räddningstjänsten i samverkan med medlemmarna.

Kommunalförbundet får också, efter särskild överenskommelse med medlemskommun, utföra andra uppgifter. Detta förutsätter att förbundets direktion beslutar att ta på sig uppdraget.

Vår vision

Vår omtanke – Din trygghet

Vår verksamhetsstrategi

Vi identifierar risker, förhindrar olyckor och medverkar till att skapa en miljö där människor känner sig trygga.

Vid räddningsinsatser arbetar vi på ett professionellt sätt med bra utrustning och största möjliga miljöhänsyn.

Vårt uppdrag

Vi ska bereda ett likvärdigt och tillfredsställande skydd mot olyckor avseende människors liv och hälsa, egendom och miljön. Detta innebär att vi ska:

- Ha förmåga att genomföra effektiva räddningsinsatser inom godtagbar tid,
- informera allmänheten om vår förmåga och hur varning ska ske vid större olyckor,
- genomföra information och rådgivning samt utbildning till enskilda,
- bedriva olycksutredningar,
- samverka med medlemskommunerna i brand, risk- och krishanteringsfrågor samt vid behov medverka i krisledningsarbete,
- genomföra tillsyn samt
- genomföra andra närliggande uppdrag.

Förbundets organisation

Jämtlands räddningstjänstförbund styrs av en politiskt sammansatt direktion som beslutar om mål och inriktning av verksamheten i räddningstjänstförbundet. Direktionen är även myndighet för räddningstjänsten och sotningsverksamheten. Direktionen för Jämtlands räddningstjänstförbunds ambition är att räddningstjänsten ska vara modern, effektiv samt ha erforderlig kompetens och tillräcklig teknisk utrustning. Personalen ska utföra operativ räddningsverksamhet och arbeta förebyggande. Verksamheten ska planeras och genomföras inom tilldelade ekonomiska ramar – en budget i balans. Räddningstjänstförbundet har under direktionen en förbundschef som verkställande tjänsteman.

Jämtlands räddningstjänstförbunds organisation redovisas i bild 2.

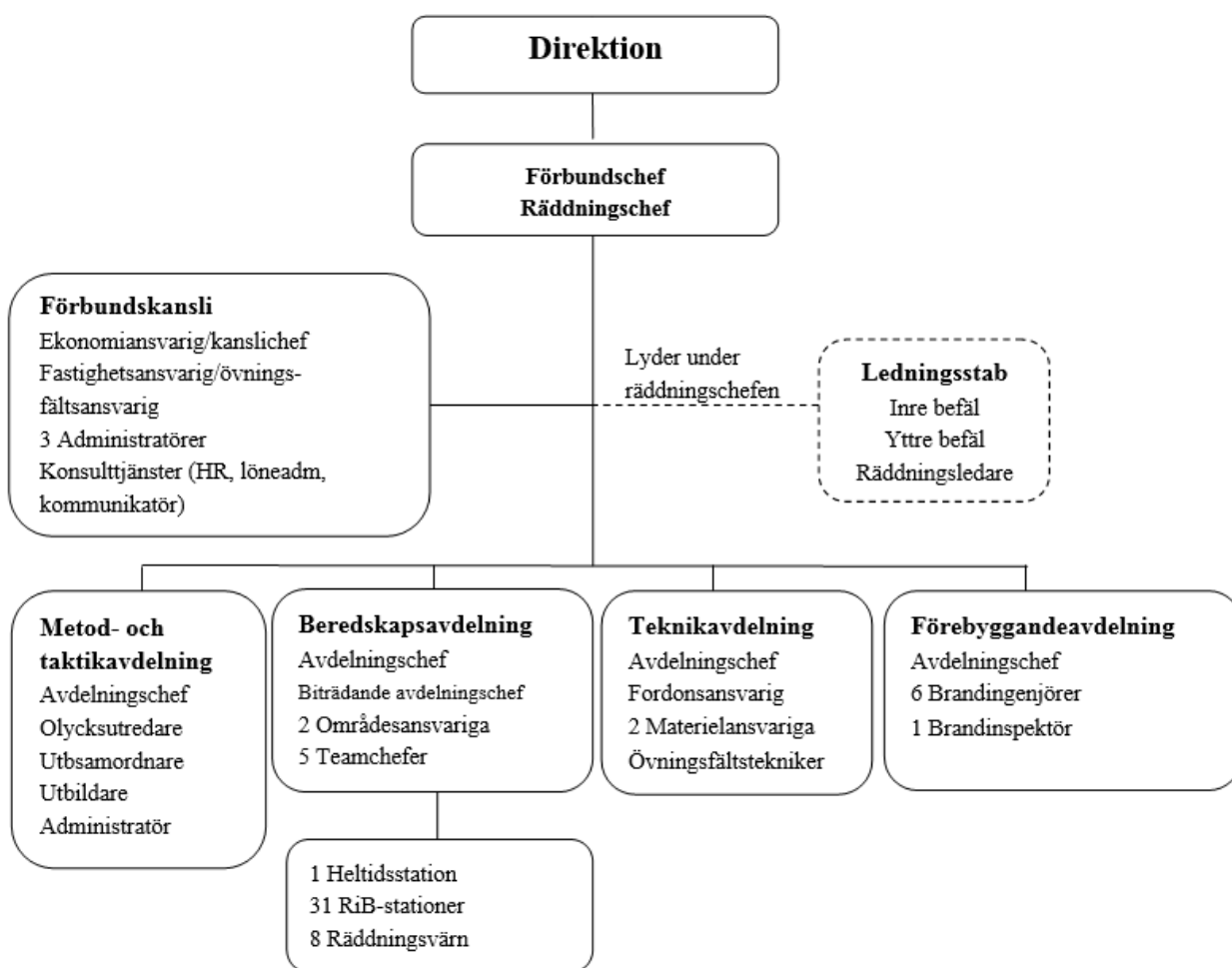


Bild 2: Räddningstjänstförbundets organisation.

Huvuduppgifter i förbundets organisation

Direktionen är ytterst ansvarig för verksamheten i räddningstjänstförbundet och utövar myndighetsansvar rörande kommunal räddningstjänst och sotningsverksamheten i medlemskommunerna.

Förbundschefen har det övergripande ansvaret för att verkställa politiskt fattade beslut rörande förbundets verksamhet. Ansvarar för att utarbeta förslag till förbundets utveckling och planeringsunderlag för förbundets verksamhet samt ansvarar för dialog med och föredragningar i förbundets direktion samt med medlemskommunernas företrädare t.ex. vid ägarsamråd.

Räddningschefen ansvarar för att räddningstjänstverksamheten är ändamålsenligt ordnad, genomför förbundets beslutade verksamhet, biträder förbundschefen samt leder de kommunala räddningsinsatserna.

Förbundskansliet stödjer förbundets verksamhet med ekonomi-, personal-, löne-, fastighetsadministration, registratur och arkiv.

Ledningsstaben genomför operativ ledning av förbundets räddningsinsatser.

Metod- och taktikavdelningen ansvarar för kvalitetssäkring av den operativa verksamheten genom att utreda räddningsinsatser, tillvarata och utveckla förbundets metoder och taktik vid insatser samt leder, planerar och genomför förbundets övnings- och utbildningsverksamhet.

Beredskapsavdelningen upprätthåller beslutad beredskap med rätt operativ kompetens. Utövar personalansvar för all heltidsanställd skiftespersonal och RiB-personal.

Teknikavdelningen är ansvarig för anskaffning, drift, underhåll och avveckling av materiel, fordon och IT-lösningar som används i operativ räddningstjänst och i förbundets övriga verksamhet. Ansvarar för att utalarmeringssystem och kommunikationslösningar uppfyller operativa krav.

Förebyggandeavdelningen genomför tillståndsprovning i enlighet med LBE, genomför tillsyn i enlighet med fastställd tillsynsplan, säkerställ utförandet av lagstadgad sotning och brandskyddskontroll. Biträder medlemskommuner i plan-, bygg- och tillståndsprocesser. Genomför målgrupps- och behovsanpassad information och rådgivning med inriktning på utsatta grupper.

Förbundets operativa organisation

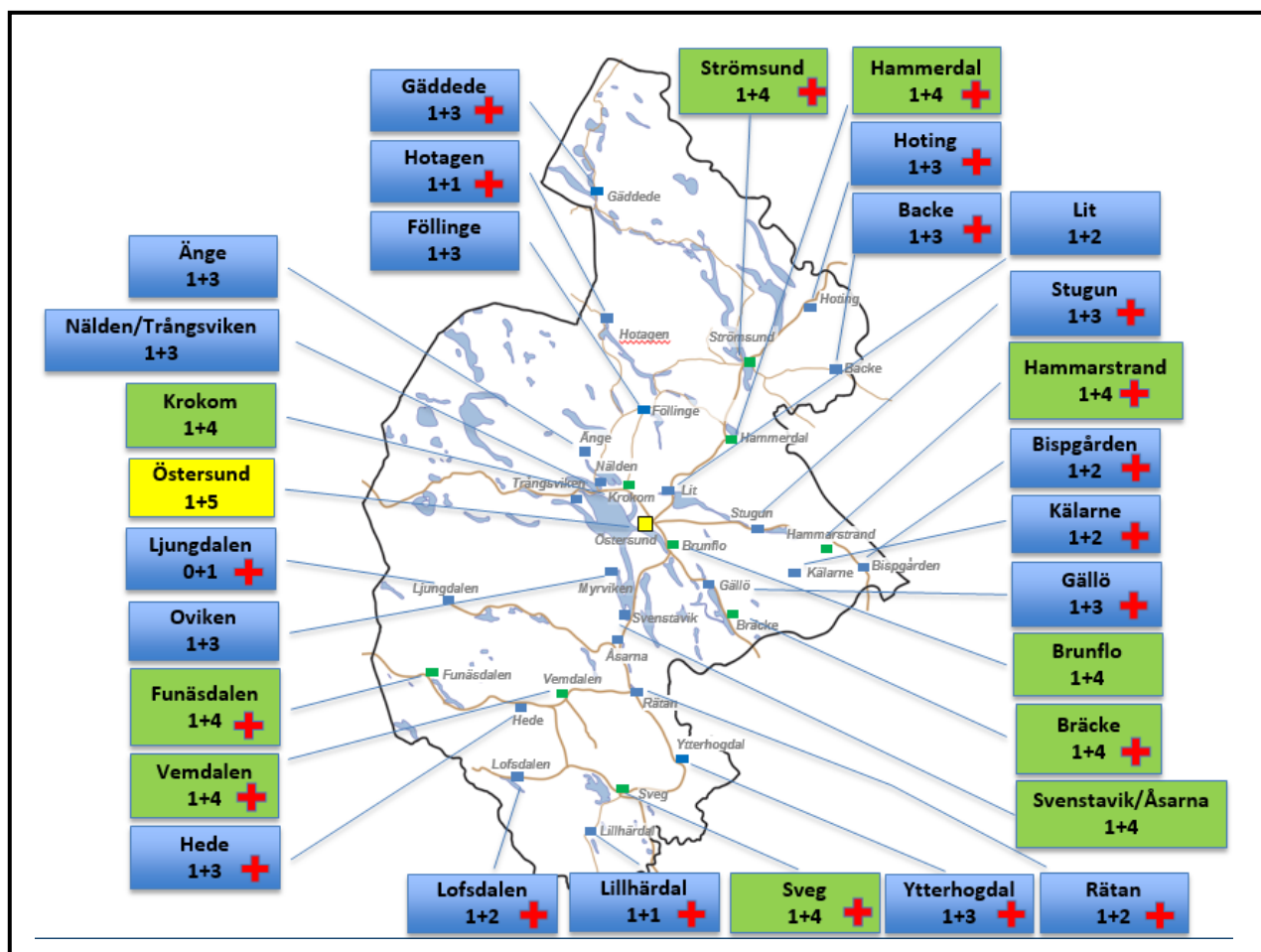


Bild 3: Gul ruta – heltidsstation, grön ruta – RiB⁸-station med rökdykarförmåga, blå ruta – RiB-station. 1+2 innebär en styrkeledare plus 2 brandmän osv. För att få genomföra rökdykning direkt vid insats krävs minst 1+4. Röda kors innebär att kåren kan larmas vid i IVPA⁹-larm, samtliga kårer kan larmas vid SAMS¹⁰-larm.

I Jämtlands räddningstjänstförbund finns en heltidsstation (Östersund), 31 RiB-stationer och 8 räddningsvärn¹¹. Förbundet har ca 500 anställda (heltid och RiB) plus frivillig personal vid de 8 räddningsvärnen. I bild 1 redovisas brandstationernas placering och hur mycket personal som finns i beredskap på respektive station.

I beredskap 24/7/365¹² finns i förbundet ett inre befäl, två yttre befäl, 29 styrkeledare/arbetsledare och 91 brandmän – totalt 123 brandmän och brandbefäl vilket innebär att Jämtlands räddningstjänstförbund i detta avseende är det förbund i Sverige som har flest brandmän och befäl i beredskap.

Räddningstjänstförbundet ansvarar för kommunal räddningstjänst och brandförebyggande verksamhet för ca 116 000 innevånare fördelade på en yta på 43 509 km² (ca 10 % av Sveriges yta) och har ca 1900-2000 larm per år.

⁸ Räddningspersonal i beredskap (RiB).

⁹ IVPA – i väntan på ambulans, 2 ur beredskapsstyrkan rycker ut.

¹⁰ SAMS – hjärtstoppslarm, hela beredskapsstyrkan rycker ut.

¹¹ Räddningsvärnen är lokaliserade i Stora Blåsjön, Jormvattnet, Norråker, Alanäs, Rönnöfors, Borgvattnet, Norderön och Messlingen.

¹² 24 timmar per dygn, 7 dygn i veckan, 365 dagar per år.

Mål och styrmodell

Jämtlands räddningstjänstförbunds verksamhet styrs genom mål- och resultatstyrning kombinerat med styrmodellen balanserat styrkort. Syftet är att tydliggöra myndighetens strategi, styra verksamheten mot gemensamma mål och stimulera de anställda att arbeta så att verksamhetens mål uppfylls. Förbundets mål- och styrmodell redovisas övergripande i bild 4. Kommunal räddningstjänst regleras dessutom i lag där kommunerna bland annat ska utarbeta ett handlingsprogram för verksamheten inom detta område. Detta medför att verksamheten inom förbundet dels styrs av årligen utgivna verksamhetsplaner men även av ett handlingsprogram som gäller under en mandatperiod. Detta medför att förbundet inom ramen för mål- och resultatstyrning dels styrs av långsiktiga (fyra år) inriktnings- och effektmål inom ramen för handlingsprogrammet som av kortsiktiga (ett år) mål inom ramen för verksamhetsplanen.

Riksdag/regering/
Central myndighet

Ägarkommunerna

Direktionen

Förbundet

Avdelning

Teamchef/
Funktionsansvarig

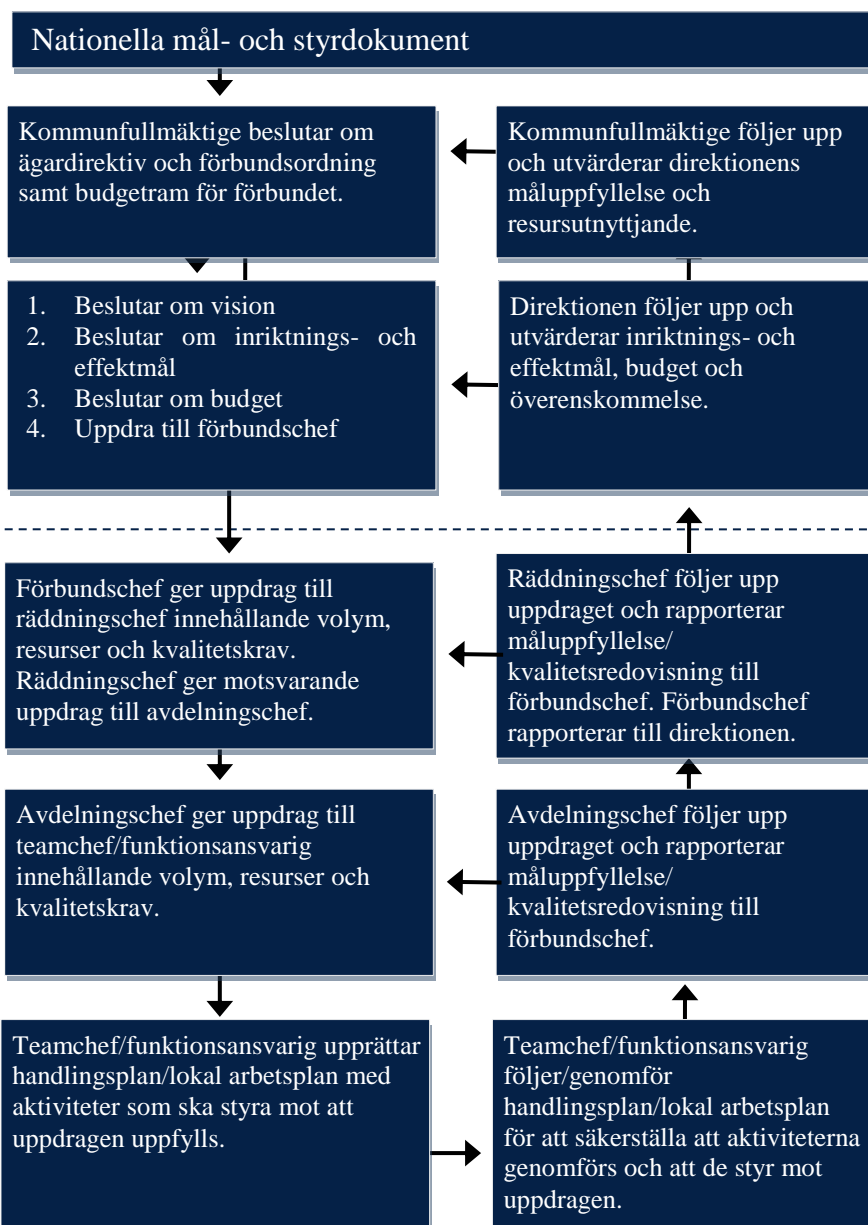


Bild 4: Mål och styrkedja i Jämtlands räddningstjänstförbund.

Balanserat styrkort med fem målområden

Förbundets huvuduppgift är att leverera bra service och efterfrågade tjänster till alla som bor i och besöker våra medlemskommuner. Jämtlands räddningstjänstförbund arbetar därför ur ett helhetsperspektiv där all verksamhet ytterst syftar till att bidra till medborgarnas och besökarnas trygghet och säkerhet. En helhet som, förutom en god service, också ska borga för en god ekonomisk hushållning med förbundets resurser.

Verksamheten är indelad i fem målområden, se bild 5. Målområdena är utformade för att harmoniera med målen i förbundets handlingsprogram för förebyggande verksamhet och räddningstjänst. Då dessa målområden utgör basen i förbundets verksamhet har de olympiska ringarna valts som symbol för målområdena. Detta symboliserar även mångfald – en för förbundet angelägen fråga och vital för att kunna säkerställa fortsatt högt förtroende hos medborgare och besökare men även för att säkerställa god rekrytering av brandmän.

Målstruktur

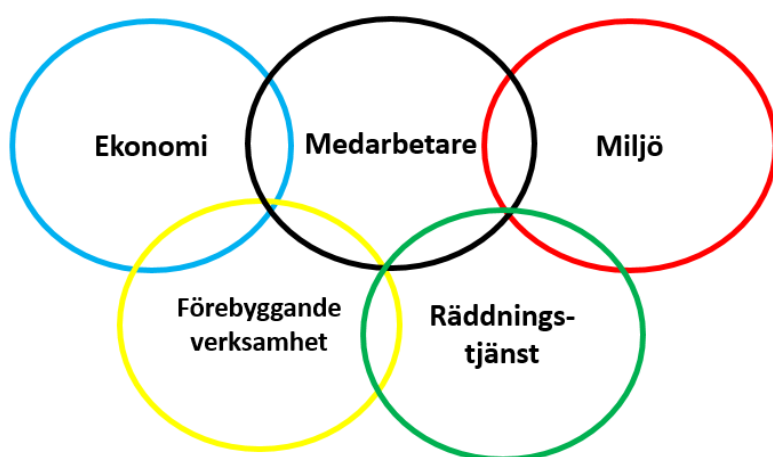


Bild 5: Förbundets fem målområden.

Inom varje målområde finns definierade inriktningsmål som beskriver förbundets långsiktiga viljeinriktning. Utifrån varje inriktningsmål formuleras mätbara effektmål som ligger till grund för de aktiviteter som genomförs inom förbundet. Inom målområdena förebyggande verksamhet och räddningstjänst är inriktningsmålen samma som i handlingsprogrammet.

Målstrukturen har förenklats genom att antalet inriktnings- och effektmål reducerats och kopplats till förbundets huvuduppdrag. Detta har gjorts i syfte att tydliggöra målen för våra huvuduppgifter och för att underlätta för egen personal att förstå hur de kan bidra till målpåfyllelse.

Förbundets måluppföljning

Uppföljning av inriktningsmål (IM) och effektmål sker tre gånger per år och redovisas i delårsrapporter per april, augusti och i årsredovisningen. Målens samlade måluppfyllnad rapporteras i sammanställd form med text och måluppfyllelseindikatorer enligt tabell 1.



Målet uppnås



Målet uppnås delvis



Målet uppnås inte

Inriktningsmål i olika målområden		Kommentarer	Måluppfyllnad Prognos 2016
IM	Förebyggande verksamhet		
1	Antalet bränder ska minska		
IM	Räddningstjänst		
2	Snabb och rätt hjälp		
3	Optimera resurserna		
IM	Medarbetare		
4	Attraktiv arbetsplats		
IM	Ekonomi		
5	En sund, balanserad och finansierad ekonomi		
IM	Miljö		
6	Ekologisk hållbar utveckling och smarta miljölösningar		

Tabell 1: Måluppföljningstabell

Jämtlands räddningstjänstförbunds inriktnings- och effektmål

Målområde förebyggande verksamhet

Förebyggande
verksamhet

Inriktningsmål 1 – Antalet bränder ska minska

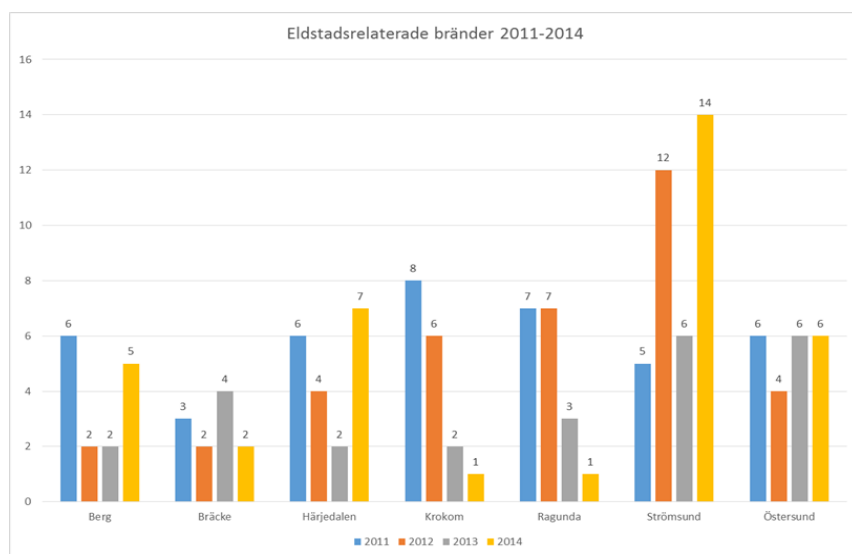
– Förbundets verksamhet ska bidra till att antalet bränder och antalet omkomna/skadade i bränder ständigt minskar samt att egendomsskador och miljöpåverkan reduceras.

Effektmål

- Antalet utvecklade bränder i byggnader ska minska. Under 2014 var det kommunerna Bräcke, Härjedalen, Berg och Ragunda som hade flest bränder per 1000 invånare¹³.

Kommun	Antal bränder per 1000 innevånare 2014
Berg	1,06
Bräcke	1,50
Härjedalen	1,26
Krokom	0,57
Ragunda	0,91
Strömsund	0,77
Östersund	0,52

- Antalet eldstadsrelaterade bränder ska minska, genomsnittet 2012-2014 var 33 bränder per år¹⁴.



¹³ Källa SKL Öppna jämförelser 2014.

¹⁴ Källa MSB.

Målområde räddningstjänst



Inriktningsmål 2 – Snabb och rätt hjälp

– Räddningstjänsten ska - anpassad efter vår lokala riskbild - med rätt kompetens samt modernare teknik ge snabb och rätt hjälp till förbundets medborgare samt besökare som drabbas av olyckor så att skador på människor, egendom och miljö minimeras.

Effektmål

- För RiB personal ska beslutad beredskap och förmåga upprätthållas med rätt kompetens och befattning under minst 99,5 % av årets totala antal beredskapstimmar.
- >85 % av dom RiB-anställda ska ha genomgått den skolbundna RiB-utbildningen till 2019.
- Samtliga som blir uttagna till befälsutbildning ska genomföra utbildningen med slutbetyg godkänt via erhållet kursintyg.
- All operativ personal ska ha en fastställd kompetensutvecklingsplan anpassad till fastställt nivåsystem.
- 90 % av alla RiB ska genomföra 8 timmar övningsverksamhet på Furulund.
- All RiB-personal ska genomföra 42 timmar lokal övningsverksamhet.
- Förbundets utrustning skall vara anpassad till fastställt nivåsystem och uppfylla ställda krav.

Inriktningsmål 3 – Optimalt nyttjade av samhällets resurser

– Vid såväl små som stora olyckshändelser ska samhällets samlade resurser nyttjas optimalt.

Effektmål

- Bredda JRF uppdrag med fler åtaganden åt medlemskommunerna.
- Minst två årliga stabsövningar ska genomföras i samverkan med övriga aktörer i Trygghetens Hus och Jämtlands län.

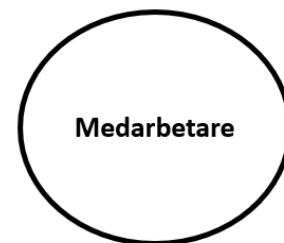
Målområde medarbetare

Inriktningsmål 4 – Attraktiv arbetsplats

– Förbundet ska uppfattas som en jämställd och attraktiv arbetsgivare med arbetsplatser som erbjuder goda arbets- och anställningsförhållanden.

Effektmål

- Ingen ska drabbas av en allvarlig olycka eller allvarligt tillbud.
- Ingen ska bli kränkt, mobbad, trakasserad eller hotad av anställda kollegor eller chefer.
- All heltidsanställd personal ska ha en fastställd individuell kompetensutvecklingsplan.



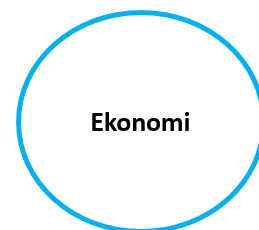
Målområde ekonomi

Inriktningsmål 5- En sund, balanserad och finansierad ekonomi

– Verksamheten i räddningstjänstförbundet ska genomföras inom ramen för en sund, balanserad och finansierad ekonomi där god ekonomisk hushållning och rationellt organiserad verksamhet utgör ledord.

Effektmål

- Beslutad budget inom givna handlingsramar ska hållas.
- Ett fungerande finansieringssystem för reinvesteringar ska skapas och tas i drift senast verksamhetsåret 2017.



Målområde miljö

Inriktningsmål 6 – Ekologisk hållbar utveckling och smarta miljölösningar

– Förbundet ska i all sin verksamhetsutövning verka för en ekologiskt hållbar utveckling och smarta miljölösningar.

Effektmål

- Energiförbrukningen i förbundets hyrda lokaler ska minska med 5 % jämfört med 2015.
- I all verksamhetsutövning ska en värdering av åtgärdens miljöpåverkan utgöra en naturlig del och att metoder som minskar miljöbelastningen eftersträvas.



Förbundets ekonomiska förutsättningar

Enligt ägardirektivet för 2016 är medlemsbidraget uppräknat med 2,0 % för personalkostnader och 0 % för övriga kostnader (och intäkter). Östersunds kommun tillskjuter extra ersättning med 326 000 kr, som motsvarar 0,5 % extra i löneunderlaget. Därutöver ersätter Östersunds kommun förbundet med ökningen av den särskilda avtalspensionen och den del av utbetalda pensioner som avser densamma. Den budgeterade pensionskostnaden och skuldökningen grundas på KPA¹⁵ pensionsskultsberäkning och prognos per augusti 2015. Avskrivningarna sker enligt plan och ska motsvara värdeminskningen på inventarierna. Förbundet tillämpar linjär avskrivning med individuella avskrivningstider enligt RKR¹⁶ rekommendationer. Lönekostnadspålägget för år 2016 är 38,51 %.

Ägarfördelningen och medlemsbidragen för 2016 visas i tabell 2 nedan.

Medlemskommuner	Ägarfördelning 2016	Medlemsbidrag 2016 (tkr)
Östersund	26,86 %	32 278
Krokom	14,27 %	16 912
Strömsund	13,66 %	16 189
Berg	10,44 %	12 373
Bräcke	8,23 %	9 754
Ragunda	8,07 %	9 564
Härjedalen	18,47 %	21 890
Summa	100,00 %	118 960

Tabell 2: Fördelning av medlemsbidrag.

Förbundet erhåller medlemsbidrag från ägarkommunerna enligt fastställd budget med en fjärdedel per kvartal i förskott.

Från och med 2016 är begränsningsregeln borttagen i ägardirektivet vilken innebar att förbundet endast fick balansera årets resultat (förändring av eget kapital) upp till 10 % av verksamhetens nettokostnad i ny räkning. Denna förändring innebär att förbundet inte behöver betala tillbaka eventuella framtida vinster till medlemskommunerna utan istället kan använda dessa till att finansiera planerade investeringar och amorteringar.

¹⁵ KPA Pension är det bolag som fack och arbetsgivare tillsammans har valt som förvalsalternativ för kommun- och landstingsanställda som inte gör ett aktivt val för tjänstepensionen.

¹⁶ Rådet för kommunal redovisning (RKR) har som huvuduppgift att främja och utveckla god redovisningssed i kommuner, landsting och kommunalförbund i enlighet med lagen om kommunal redovisning.

Resultatbudget

(Tkr)	Budget 2016	Budget 2015
Verksamhetens intäkter	5 961	7 303
Verksamhetens kostnader	-120 056	-119 723
Avskrivningar	-5 567	-5 239
Verksamhetens nettokostnader	-119 662	-117 659
Medlemsbidrag	118 960	116 731
Bidrag pensioner	1 059	1 688
Finansiella intäkter	30	30
Finansiella kostnader	-387	-790
Periodens resultat	0	0

Tabell 3: Räddningstjänstförbundets resultatbudget.

I tabell 3 redovisas förbundets resultatbudget, förbundet budgeterar i likhet med föregående år ett nollresultat.

Driftbudget

Driftredovisning (Tkr)	Budget 2016	Budget 2015
Intäkter		
Utbildning	-565	-700
Tillsyn & tillstånd	-806	-948
Externa arbeten	-300	-300
Automatlarm	-2 394	-1 930
IVPA	-600	-600
Övriga intäkter	-988	-975
Försäljning av verksamhet	-308	-350
Medlemsbidrag	-118 960	-116 731
Bidrag pensioner	-1 059	-1 688
Övriga bidrag	0	-1 500
Intäkter totalt	-125 980	-125 721
Kostnader		
Direktion	525	525
Personalkostnader	89 296	86 622
Lokalkostnader	14 213	14 863
Fordonskostnader	3 347	3 711
Driftkostnader	9 070	10 757
Tjänsteköp	1 786	1 576
SOS-alarm	1 699	1 549
Finansnetto	357	760
Revision	120	120
Avskrivningskostnader	5 567	5 239
Kostnader totalt	125 980	125 721
Nettoresultat	0	0

Tabell 4: Jämtlands räddningstjänstförbunds budget 2016

Förbundets omsättning är budgeterad till 125 980 tkr 2016, vilket är en ökning jämfört med 2015 med 259 tkr. På intäktssidan är de stora skillnaderna lägre intäkter för utbildning, tillsyner, remisshantering och bidrag pensioner. 2015 erhöll förbundet ett engångsbidrag från Härjedalen på 1 500 tkr för riktade materialanskaffningar i Härjedalen. Högre intäkter finns främst i de uppräknade medlemsbidragen och för automatlarm.

Kostnadmässigt ökar personalkostnaderna framförallt pga. RIB15-avtalets höjning av beredskapsersättning.

Investeringsbudget

Förbundets investeringar används till övervägande del för att bibehålla nuvarande fordonstatus och målet med reinvesteringsverksamheten är att så långt som möjligt behålla den nuvarande medelåldern på förbundets fordonspark. Planerade investeringar för 2016 visas i tabell 6.

Investeringar (Tkr)	Budget 2016
Bas 3	3 000
Tankflak	600
Räddningscentral	200
Summa	3 800
Ev utökning av ram	+ XXX

Tabell 6: Investeringsbudget 2016.

Finansieringen av förbundets verksamhet 2016 tillåter endast en investeringsram på 3,8 mnkr. Förbundet ser dock en möjlighet att kunna utöka investeringsutrymmet genom att använda ett eventuellt positivt kassaflöde från 2015 års prognosticerade plusresultat. På så sätt kan ramen utökas och inlagda investeringar i nästföljande års investeringsramar tidigareläggas. Beslut om att utöka ramen och godkänna framflyttade investeringar fattas av direktionen.

Förbundets preliminära investeringsbudget för åren 2017 och 2018 bygger även de på att kassaflödet ska vara noll och att checkkrediten behålls på samma nivå som 2015 års inledning. Det innebär vidare att principen som beskrivs ovan även avses användas för investeringar 2017 och eventuellt 2018 om ett positivt kassaflöde erhålls. Den preliminära investeringsbudgeten för 2017 och 2018 enligt tabell 7 kommer att ligga till grund för upphandlingsförberedelser som beroende på fordonstyp kan inledas 1-2 år för leverans.

Investeringar	Preliminär budget 2017	Preliminär budget 2018
Räddningsmateriel	200	-
Pumpar	200	-
Kompressor	150	-
4 Pickup	300	-
3 Tankbilar	2 400	-
Höjdfordon	-	6 900
3 BAS 1	750	-
Summa	4 000	6 900

Tabell 7: Preliminär investeringsbudget 2017 och 2018.

Finansieringsanalys

För att förbundet ska kunna minska checkkreditsutnyttjandet och bygga upp en solid kassa på lång sikt krävs att verksamheten genererar positiva kassaflöden varje år. En förutsättning för att detta ska lyckas samt för att undvika räntekostnader och amorteringar är att investeringarna kan finansieras med egna medel. Det investeringsutrymme som skapas med hjälp av avskrivningsutrymme varje år tillsammans med eventuella plusresultat ska användas som finansiering. Kassaflödet ska utöver detta även räcka till att finansiera amorteringarna på förbundets reverslån till Berg, Bräcke, Ragunda och Härjedalen.

(Tkr)	Budget 2016	Budget 2015	Preliminär budget 2017	Preliminär budget 2018
<u>Den löpande verksamheten</u>				
Årets resultat	0	0	0	0
Inbetalning eget kapital Härjedalen	0	1 200 ¹⁷	0	0
Avskrivningar	5 567	5 239	5 420	5 464
Förändring av pensionsavsättning ¹⁸	229	1 382	399	2 363
Ökning/minskning kortfristiga fordringar	-166	-213	-145	-200
Ökning/minskning kortfristiga skulder	500	400	300	-200
<u>Investeringsverksamheten</u>				
Nettoinvesteringar	-3 800	-6 170	-4 000	-6 900
Övertagande tillgångar Härjedalen	0	-10 474	0	0
<u>Finansieringsverksamheten</u>				
Minskning långfristig skuld Berg, Bräcke & Ragunda	-774	-784	-113	-113
Minskning långfristig skuld Härjedalen	-1 047	10 474	-1 047	-1 047
Förändring långfristig fordran (SAP)	-508	-454	-813	234
Årets kassaflöde	0	600	0	0

Tabell 8: Jämtlands räddningstjänstförbunds finansieringsbudget 2016.

För att minska på checkkreditsutnyttjandet budgeterades det med ett positivt kassaflöde för 2015. Eftersom finansieringen endast möjliggör investeringar på 3,8 mnkr 2016 och 4,0 mnkr 2017 har förbundet valt att budgetera med noll i kassaflöde. För 2018 ser det ljusare ut på grund av att förändringen i pensionsavsättningen då blir högre, vilket skapar finansiella förutsättningar för en större investeringsram upp till 6,9 mnkr.

¹⁷ En ny medlem i räddningstjänstförbundet ska bidra med ägarkapital motsvarande sin ägarandel multiplicerat med förbundets egna kapital vid det första medlemsårets första dag. Det innebär för Härjedalen att de ska bidra med 18,47 % av förbundets egna kapital 2014-12-31. Detta har beräknats till att bli ca 1 200 tkr men kan fastställas exakt när bokslutet för 2014 är upprättat.

¹⁸ Siffrorna kommer från KPA:s beräknade prognos i augusti 2015

Balansbudget

(Tkr)	Budget 2016	Budget 2015
Inventarier	37 756	37 943
Långfristiga fordringar	13 575	14 787
Summa anläggningstillgångar	51 331	52 730
Kortfristiga fordringar	35 616	34 600
Likvida medel	- 4 300	-5 000
Summa omsättningstillgångar	31 316	29 600
SUMMA TILLGÅNGAR	82 647	82 330
Eget kapital	10 195	7 800
Avsättning pensioner	21 725	22 562
Långfristiga skulder	8 727	10 961
Kortfristiga skulder	42 000	41 007
SUMMA SKULDER OCH EGET KAPITAL	82 647	82 330

Tabell 9: Jämtlands räddningstjänstförbunds balansbudget 2016.

Avdelningsvis redovisade inriktnings-, effektmål, driftbudget och aktiviteter

Förbundsgemensamt

(Tkr)	Direktion	Förbunds- ledning	Lednings- stab	Förbunds- kansli	Teknik- avdelning	Metod- och taktik- avdelning	Beredskaps- avdelning	Före- byggande- avdelningen
	Budget2016	Budget 2016	Budget 2016	Budget 2016	Budget 2016	Budget 2016	Budget 2016	Budget 2016
Intäkter								
Verksamhetens intäkter	0	0	-2 530	-190	-302	-686	-653	-1 600
S:a intäkter	0	0	-2 530	-190	-302	-686	-653	-1 600
Kostnader								
Tjänsteköp	0	0	0	3 076	460	0	0	21
Löne- ersättningar	443	1 914	5 113	2 641	2 627	2 814	65 088	4 370
Revisionen				120				
Verksamhetens kostnader	82	930	185	14 450	11 378	658	2 012	477
S:a kostnader	525	2 844	5 298	20 287	14 465	3 472	67 100	4 868
S:a driftbudget	525	2 844	2 768	20 097	14 164	2 786	66 447	3 268

Tabell 10: Jämtlands räddningstjänstförbunds driftbudget 2016 redovisat avdelningsvis.

Direktionen

Driftbudget Direktionen

(Tkr)	Budget 2016	Budget 2015
Intäkter		
Verksamhetens intäkter	0	0
Summa intäkter	0	0
Kostnader		
Tjänsteköp	0	0
Löneersättningar	443	443
Verksamhetens kostnader	82	82
Summa kostnader	525	525
Summa driftbudget	525	525

Tabell 11: Direktionens budget.

Förbundsledning

Prioriterad verksamhet under 2016

Under 2016 ska följande verksamhet i förbundet ges hög prioritet:

1. Satsning på ökad rekrytering av RiB-personal.
2. Införande av förändringar i beredskap enligt handlingsprogram 2016-2019.
3. Fortsatt arbete med att skapa förutsättningar för en långsiktigt hållbar och finansierad verksamhet.
4. Fortsatt utveckling av förbundets systematiska arbetsmiljöarbete och verksamhetssäkerhet.
5. Fortsatt utveckling av förbundets styrande dokument – JRF Arbetsordning (JRF ArbO)¹⁹ och verksamhetsplan.

1: Rekrytering av RiB-personal är en av förbundets viktigaste uppgifter de kommande åren. Satsningen på ökad rekrytering inleds under 2015 och kommer att fortsätta med hög prioritet under 2016.

2: De förändringar som föreslås i handlingsprogram 2016-2019 ska genomföras med prioritet under 2016. Det är framförallt förändrad beredskapssättning och införande av räddningschef i beredskap som ska prioriteras under kommande år. Övriga förändringar rörande bland annat rökdykningskravet, förmågekrav osv. ska överses och genomföras under de kommande åren.

3: Det arbete och underlag som förbundsledningen utarbetat under 2014 visar tydligt att det finns behov av en utveckling av förbundets finansiering av reinvesteringsverksamheten såväl som att det ekonomiska utrymmet för verksamheten måste öka för bibehållen kvalitet vid genomförande av förbundets verksamhet. Detta arbete ska fortsatt bedrivas mot planeringen inför verksamhetsåret 2017 och framåt.

4: Det arbete som genomförts under 2014 rörande arbetsmiljö och verksamhetssäkerhet ska konsolideras och fortsatt utvecklas. Härvid är RIA (Räddningstjänstens informationssystem för arbetsmiljö) en central del och användandet av systemet i arbetsmiljöarbetet ska prioriteras. Under 2016 ska utbildningsinsatser och verksamhet genomföras så att arbetsmiljöarbetet utgör en naturlig del av den dagliga verksamheten inom förbundet.

5: Det arbete som inletts under 2014 med utveckling av förbundets styrande dokument ska ges hög prioritet under 2016. JRF ArbO ska utvecklas och befintliga styrande dokument inarbetas och övrig behövd dokumentation inarbetas enligt beslutad rutin. Verksamhetsplanen och framtagandet av denna ska utvecklas. Härvid ska bland annat följande utvecklas – delaktighet i verksamhetsplanering ska ökas med bland annat mer aktivt deltagande från kårernas personal, tydligheten och individuellt ansvar för planering, genomförande och återrapportering ska öka.

¹⁹ JRF ArbO – Jämtlands räddningstjänstförbunds arbetsordning – ett styrdokument som beskriver hur uppgifter och ansvar fördelas i förbundet samt vilka rutiner som ska användas vid genomförande av verksamhet.

Driftbudget förbundsledning

(Tkr)	Budget 2016	Budget 2015
Intäkter		
Verksamhetens intäkter	0	0
Summa intäkter	0	0
Kostnader		
Tjänsteköp	0	0
Löneersättningar	1 914	1 840
Verksamhetens kostnader	930	652
Varav:		
Utbildning/konferenser	235	235
Övriga personalkostnader	663	385
Avgifter & material	32	32
Summa kostnader	2 844	2 492
Summa driftbudget	2 844	2 492

Tabell 12: Förbundsledningens driftbudget

Ledningsstab

Prioriterad verksamhet under 2016

Vid alla typer av händelser, såväl mindre som större komplexa insatser, behöver förmågan att ge stöd till våra beslutsfunktioner förbättras. Detta har skett genom att funktionen som inre befäl (IB) har förstärkts. 2016 kommer införandet av en stabsfunktion med tillhörande utbildning och arbetsmetodik vara en prioriterad uppgift för att ytterligare förstärka ledningsfunktionen gällande normativ- och strategisk ledning. Räddningschef i beredskap är en naturlig del i ett stabsarbete och denna funktion skall därför planeras att införas i sin helhet under mandatperioden. Samråd skall ske med ägarkommunerna om ett utökat stöd vid krishantering.

Inriktningsmål och effektmål

IM	Inriktningsmål	Effektmål
3	Optimalt nyttjade av samhällets resurser - Vid såväl små som stora olyckshändelser ska samhällets samlade resurser nyttjas optimalt.	<ul style="list-style-type: none">• Minst två årliga stabsövningar ska genomföras i samverkan med övriga aktörer i Trygghetens Hus och Jämtlands län.• Bredda JRF uppdrag med fler åtaganden åt medlemskommunerna.
4	Attraktiv arbetsplats - Förbundet ska uppfattas som en jämställd och attraktiv arbetsgivare med arbetsplatser som erbjuder goda arbets- och anställningsförhållanden.	<ul style="list-style-type: none">• Ingen ska drabbas av en allvarlig olycka eller allvarligt tillbud.
6	Ekologisk hållbar utveckling och smarta miljölösningar - Förbundet ska i all sin verksamhetsutövning verka för en ekologiskt hållbar utveckling och smarta miljölösningar.	<ul style="list-style-type: none">• I all verksamhetsutövning ska en värdering av åtgärdens miljöpåverkan utgöra en naturlig del och att metoder som minskar miljöbelastningen eftersträvas.

Driftbudget Ledningsstab

(Tkr)	Budget 2016	Budget 2015
Intäkter		
Verksamhetens intäkter	2 530	2 050
Varav:		
Automatiska brandlarm	1 600	1 150
Restvärde & vägsanering	300	300
IVPA	600	600
Summa intäkter	2 530	2 050
Kostnader		
Tjänsteköp	0	0
Löneersättningar	5 138	3 787
Verksamhetens kostnader	160	160
Summa kostnader	5 298	3 947
Summa driftbudget	2 768	1 897

Tabell 13: Ledningsstabens driftbudget.

Förbundskansli

Prioriterad verksamhet under 2016

Förbundskansliets prioriterade aktiviteter under 2016 är att utöka den ekonomiska rapporteringen till direktionen, kvalitetssäkra bokföring av lönekostnader, löneregistreringar och lönerapporter. Avdelningen ska tillse att alla anställda i förbundet känner till miljöhandlingsplanens innehåll och miljömål. Kansliet ska under året fortsätta det påbörjade arbetet med att kontrollera och komplettera underlag till förbundets arbetsordning. Inom löner ska analys av hur den nya modulen i Heroma för vikariehantering fungerar genomföras. Kansliet ska även arbeta med översyn av informationen såväl på den interna som den externa hemsidan.

Fastighetsstatusen på brandstationerna är genomgående god med undantag för stationen i Hede. Den är lokaliserad i en lokal som är oacceptabel ur arbetsmiljösynpunkt. Förutsättningarna att genomföra underhålls- och anpassningsåtgärder i denna lokal är mycket begränsade och huvudinriktningen är att söka en alternativ lokalisering för denna brandstation. Att fortsätta detta arbete med Hedestationen utgör det mest prioriterade arbetet under 2016 tillsammans med att inleda etapp 2 i vidareutvecklingen av Furulund. På Furulund planerar förbundet bygga ett skolhus med separata omklädningsrum för män och kvinnor och en återställningsdel med tvättmöjlighet för larmställ som använts vid övningarna samt ett pentry. Dialog med Östersunds kommun har inletts om investeringsmedel för den fortsatta utvecklingen av Furulund.

När det gäller lokalanpassningar till separata omklädningsrum och dusch för män och kvinnor samt att separera larmställ från vagnhallar pågår det diskussioner med våra medlemskommuner kring ett flertal brandstationer. Finansiering för dessa åtgärder saknas dock i budgeten, förutom för Sveg, Vemdalen och Funäsdalen där en ny hyresöversyn av Herjegårdar möjliggjort åtgärder för lokalanpassningar på totalt 700 tkr. Förbundet har i sin fastighetsplan (se bilaga 2) tagit fram en prioritetsordning för stationerna som visar vår plan för framtida lokalanpassningar.

Inriktningsmål och effektmål

IM	Inriktningsmål	Effektmål
4	<p>Attraktiv arbetsplats</p> <p>- Förbundet ska uppfattas som en jämställd och attraktiv arbetsgivare med arbetsplatser som erbjuder goda arbets- och anställningsförhållanden.</p>	<ul style="list-style-type: none"> • Ingen ska drabbas av en allvarlig olycka eller allvarligt tillbud. • Ingen ska bli kränkt, mobbad, trakasserad eller hotad av anställda kollegor eller chefer. • All heltidsanställd personal ska ha en fastställd individuell kompetensutvecklingsplan.
5	<p>En sund, balanserad och finansierad ekonomi</p> <p>- Verksamheten i räddningstjänstförbundet ska genomföras inom ramen för en sund, balanserad och finansierad ekonomi där god ekonomisk hushållning och rationellt organiserad verksamhet utgör ledord.</p>	<ul style="list-style-type: none"> • Beslutad budget inom givna handlingsramar ska hållas. • Ett fungerande finansieringssystem för reinvesteringar ska skapas och tas i drift senast verksamhetsåret 2017.
6	<p>Ekologisk hållbar utveckling och smarta miljölösningar</p> <p>- Förbundet ska i all sin verksamhetsutövning verka för en ekologiskt hållbar utveckling och smarta miljölösningar.</p>	<ul style="list-style-type: none"> • Energiförbrukningen i förbundets hyrda lokaler ska minska med 5 % jämfört med 2015. • I all verksamhetsutövning ska en värdering av åtgärdens miljöpåverkan utgöra en naturlig del och att metoder som minskar miljöbelastningen eftersträvas.

Driftbudget Förbundskansliet

(Tkr)	Budget 2016	Budget 2015
Intäkter		
Verksamhetens intäkter	190	182
Summa intäkter	190	182
Kostnader		
Tjänsteköp	3 076	2 691
Löneersättningar	2 641	3 093
Revisionen	120	120
Verksamhetens kostnader	14 450	15 100
Varav:		
Utbildning/konferenser	75	75
Övriga personalkostnader	83	83
Lokalhyror stationer & värn	11 363	11 687
El, uppvärmning och vatten	1 935	2 035
Övriga fastighetskostnader	715	941
Avgifter & material	279	279
Summa kostnader	20 287	20 883
Summa driftbudget	20 097	20 821

Tabell 14: Förbundskansliets driftbudget.

Förebyggandeavdelningen

Prioriterad verksamhet under 2016

All verksamhet ska bidra till att våra inriktningsmål och effektmål uppfylls. Inom varje område kommer prioriteringen av resurser och aktiviteter göras utifrån tidigare genomförd analys.

Information och rådgivning ska ges så att den enskilde kan ta sitt ansvar att själv förebygga bränder och olyckor. Olika aktörer har olika behov av stöd i sitt arbete, det kan därför finnas behov av riktade satsningar mot den offentliga sektorn, näringslivet, det civila samhället eller enskilda. Tillsyn enligt lagen (2003:778) om skydd mot olyckor ska genomföras enligt särskild tillsynsplan. Inom området hanteras även kraven enligt 2 kap. 3§ lagen (2003:778) om skydd mot olyckor på inlämnande av den skriftliga redogörelsen för brandskyddet.

Rengöring och brandskyddskontroll av eldstäder sker av upphandlade entreprenörer, räddningstjänsten ska följa upp verksamheten och utveckla de rutiner som finns idag. Tillståndsgivning och tillsyn enligt lagen (2010:1011) om brandfarliga och explosiva varor (LBE) ska genomföras enligt särskild plan. Handläggning av automatiska brandlarmanläggningar som är vidarekopplade till räddningstjänsten ska säkerställa tidig upptäckt i händelse av brand. Fortsatt analys av risker i vårt samhälle ska ske i samordning och samverkan med alla förbundets medlemskommuner, länsstyrelsen, polisen m.fl.

Personalsituationen kommer sannolikt fortsatt vara ansträngd under 2016 då flera av medarbetarna nyligen fått barn och förväntas ta ut föräldraledighet. Det är svårt att hitta vikarier till dessa tjänster vilket kommer att kräva omfördelning och prioritering av arbetsuppgifter. I möjligaste mån kommer vikariat och tillfälliga anställningar att genomföras för att på så sätt uppnå uppsatta mål.

Rådande flyktingsituation påverkar även räddningstjänstförbundets verksamhet. Avdelningens personal kommer att behöva genomföra ett flertal objektsbesök tillsammans med kommunernas byggnadsinspektörer och miljöinspektörer. Förebyggandeavdelningen ska delta på alla samverkansmöten som vi blir kallade till tillsammans med Migrationsverket, Polisen, Länsstyrelsen och förbundets medlemskommuner.

Inriktningsmål och effektmål

IM	Inriktningsmål	Effektmål
1	<p>Antalet bränder ska minska</p> <p>– Förbundets verksamhet ska bidra till att antalet bränder och antalet omkomna/skadade i bränder ständigt minskar samt att egendomsskador och miljöpåverkan reduceras.</p>	<ul style="list-style-type: none"> • Antalet utvecklade bränder i byggnader ska minska. Under 2014 var det kommunerna Bräcke, Härjedalen, Berg och Ragunda som hade flest bränder per 1000 innevånare. • Antalet eldstadsrelaterade bränder ska minska, genomsnittet 2012-2014 var 33 bränder per år.
4	<p>Attraktiv arbetsplats</p> <p>– Förbundet ska uppfattas som en jämställd och attraktiv arbetsgivare med arbetsplatser som erbjuder goda arbets- och anställningsförhållanden.'</p>	<ul style="list-style-type: none"> • Ingen ska drabbas av en allvarlig olycka eller allvarligt tillbud. • Ingen ska bli kränkt, mobbad, trakasserad eller hotad av anställda kollegor eller chefer. • All heltidsanställd personal ska ha en fastställd individuell kompetensutvecklingsplan.
6	<p>Ekologisk hållbar utveckling och smarta miljölösningar</p> <p>- Förbundet ska i all sin verksamhetsutövning verka för en ekologiskt hållbar utveckling och smarta miljölösningar.</p>	<ul style="list-style-type: none"> • I all verksamhetsutövning ska en värdering av åtgärdens miljöpåverkan utgöra en naturlig del och att metoder som minskar miljöbelastningen eftersträvas.

Driftbudget Förebyggandeavdelningen

(Tkr)	Budget 2016	<i>Budget 2015</i>
Intäkter		
Verksamhetens intäkter	1 600	2 028
Varav:		
Tillsyn och tillstånd	806	948
Avtal automatlarm	794	780
Remisshantering	0	300
Summa intäkter	1 600	2 028
Kostnader		
Tjänsteköp	21	121
Löneersättningar	4 370	5 166
Verksamhetens kostnader	390	290
Varav:		
Utbildning/konferenser	263	168
Övriga personalkostnader	23	18
Avgifter & material	99	99
Summa kostnader	4 781	5 577
Summa driftbudget	3 181	3 549

Tabell 15: Förebyggandeavdelningens driftbudget.

Beredskapsavdelningen

Prioriterad verksamhet under 2016

Utifrån handlingsprogram 2016-2019 bemanna samtliga RiB-stationer med fullt antal RIB med rätt kompetens via fler och riktade rekryteringssatsningar. Under 2016 kommer förbundet att fortsätta rekryteringskampanjen till våra RiB-stationer bland annat genom att bjuda in företagare på de orter där det är särskilt svårt att rekrytera.

I syfte att om möjligt tidigare kunna upptäcka cancerformer som brandmän har en förhöjd risk för utökas läkarundersökningarna med provtagningar för särskilt riskutsatt operativ personal som regelbundet och frekvent arbetar med återställning av kontaminerad materiel och/eller genomför utbildnings- och övningsverksamhet i nedsmutsad miljö. Den utökade provtagningen omfattar provtagning för prostatacancer och non-Hodgkins lymfom.

Inriktningsmål och effektmål

IM	Inriktningsmål	Effektmål
2	Snabb och rätt hjälp – Räddningstjänsten ska - anpassad efter vår lokala riskbild - med rätt kompetens samt modernare teknik ge snabbare och rätt hjälp till förbundets medborgare samt besökare som drabbas av olyckor så att skador på människor, egendom och miljö minimeras.	<ul style="list-style-type: none">• För RiB personal ska beslutad beredskap och förmåga upprätthållas med rätt kompetens och befattning under minst 99,5 % av årets totala antal beredskapstimmar.• >85 % av dom RiB-anställda ska ha genomgått den skolbundna RiB-utbildningen till 2019.• Samtliga som blir uttagna till befälsutbildning ska genomföra utbildningen med slutbetyg godkänt via erhållet kursintyg.
4	Attraktiv arbetsplats – Förbundet ska uppfattas som en jämställd och attraktiv arbetsgivare med arbetsplatser som erbjuder goda arbets- och anställningsförhållanden.	<ul style="list-style-type: none">• Ingen ska drabbas av en allvarlig olycka eller allvarligt tillbud.• Ingen ska bli kränkt, mobbad, trakasserad eller hotad av anställda kollegor eller chefer.• All heltidsanställd personal ska ha en fastställd individuell kompetensutvecklingsplan.

IM	Inriktningsmål	Effektmål
6	<p>Ekologisk hållbar utveckling och smarta miljölösningar</p> <p>- Förbundet ska i all sin verksamhetsutövning verka för en ekologiskt hållbar utveckling och smarta miljölösningar.</p>	<ul style="list-style-type: none"> I all verksamhetsutövning ska en värdering av åtgärdens miljöpåverkan utgöra en naturlig del och att metoder som minskar miljöbelastningen eftersträvas.

Driftbudget Beredskapsavdelningen

(Tkr)	Budget 2016	Budget 2015
Intäkter		
Verksamhetens intäkter	653	360
Varav:		
Bidrag MSB	390	360
Summa intäkter	653	360
Kostnader		
Tjänsteköp	0	0
Löneersättningar	65 088	61 781
Varav:		
Löneersättningar heltid	16 342	16 302
Jourersättning IB	554	
Ersättning timanställd vik	1 247	1 247
Befälstillägg	1 940	1 854
Arvode station- och värnansvarig	774	663
Timlön, övning, utb. & materialvård	8 765	8 936
Beredskap	34 391	31 775
Semesterskadestånd	1 076	1 003
Verksamhetens kostnader	2 012	2 399
Varav:		
Utbildning/konferenser	765	1 181
Övriga personalkostnader	1 152	1 083
Avgifter & material	95	135
Summa kostnader	67 100	64 180
Summa driftbudget	66 447	63 820

Tabell 16: Beredskapsavdelningens driftbudget.

Metod- och taktikavdelningen

Prioriterad verksamhet under 2016

Prioriterade områden inom avdelningen under året är att utbilda alla brandmän i säkring på tak nivå 1, genomföra en fortbildningsdag för alla RiB styrkeledare, utveckla kunskaperna i skogsbrands bekämpning. Preparandutbildningen kommer att utökas med tre dagar för att kvalitetssäkra utbildningsnivån och nå målen för utbildningen. Avdelningen kommer att nyrekrytering en tjänst som utbildare för att stärka den interna utbildningsverksamheten. Påbörja framtagandet av en utvecklingsplan för förmågor vid räddningsinsats

Fortsätta arbeta aktivt med arbetsmiljöarbetet att förebygga allvarlig olycka eller allvarligt tillbud genom återkoppling av olycksundersökningar och Ria registreringar. Vidare planerar avdelningen att erbjuda kommunerna en utvecklad brandkunskapsutbildning baserat på en interaktiv utbildning där deltagarna gör teorin hemma på egna arbetsplatsen för att sedan komma till brandstationerna och genomföra de praktiska momenten. Vi kommer fortsättningsvis även att erbjuda instruktörsledd utbildning i brandkunskap och HLR.

Inriktningsmål och effektmål

IM	Inriktningsmål	Effektmål
1	Antalet bränder ska minska – Förbundets verksamhet ska bidra till att antalet bränder och antalet omkomna/skadade i bränder ständigt minskar samt att egendomsskador och miljöpåverkan reduceras.	<ul style="list-style-type: none">• Antalet utvecklade bränder i byggnader ska minska. Under 2014 var det kommunerna Bräcke, Härjedalen, Berg och Ragunda som hade flest bränder per 1000 innevånare.
2	Snabb och rätt hjälp – Räddningstjänsten ska - anpassad efter vår lokala riskbild - med rätt kompetens samt modernare teknik ge snabbare och rätt hjälp till förbundets medborgare samt besökare som drabbas av olyckor så att skador på människor, egendom och miljö minimeras.	<ul style="list-style-type: none">• Samtliga som blir uttagna till befälsutbildning ska genomföra utbildningen med slutbetyg godkänt via erhållet kursintyg.• 90 % av alla RiB ska genomföra 8 timmar övningsverksamhet på Furulund.• All RiB-personal ska genomföra 42 timmar lokal övningsverksamhet.• Förbundets utrustning skall vara anpassad till fastställt nivåsystem och uppfylla ställda krav.
4	Attraktiv arbetsplats – Förbundet ska uppfattas som en jämställd och attraktiv arbetsgivare med arbetsplatser som erbjuder goda arbets- och anställningsförhållanden.	<ul style="list-style-type: none">• Ingen ska drabbas av en allvarlig olycka eller allvarligt tillbud.• Ingen ska bli kränkt, mobbad, trakasserad eller hotad av anställda kollegor eller chefer.• All heltidsanställd personal ska ha en fastställd individuell kompetensutvecklingsplan.

IM	Inriktningsmål	Effektmål
6	<p>Ekologisk hållbar utveckling och smarta miljölösningar</p> <p>- Förbundet ska i all sin verksamhetsutövning verka för en ekologiskt hållbar utveckling och smarta miljölösningar.</p>	<ul style="list-style-type: none"> I all verksamhetsutövning ska en värdering av åtgärdens miljöpåverkan utgöra en naturlig del och att metoder som minskar miljöbelastningen eftersträvas.

Driftbudget Metod- och taktikavdelningen

(Tkr)	Budget 2016	Budget 2015
Intäkter		
Verksamhetens intäkter	686	850
Varav:		
Försäljning utbildning	565	700
Övriga intäkter	116	150
Summa intäkter	686	850
Kostnader		
Tjänsteköp	0	100
Löneersättningar	2 814	3 208
Verksamhetens kostnader	658	701
Varav:		
Utbildning/konferenser	125	125
Övriga personalkostnader	343	316
Avgifter & material	190	260
Summa kostnader	3 472	4 009
Summa driftbudget	2 786	3 159

Tabell 17: Metod- och taktikavdelningens driftbudget.

Teknikavdelningen

Prioriterad verksamhet under 2016

2016 är året då Teknikavdelningen ska genomlysas och utvecklas. Det ska inte göras några nya satsningar utan nuvarande verksamhet skall förbättras och utvecklas. Teknikavdelningen skall efter denna förbättring kunna utföra mer men med samma arbetsbelastning samt vara en mer attraktiv arbetsplats.

Ansvarsfördelningen inom avdelningen skall genomlysas och revideras. Under 2015 implementerades ett materialinventeringssystem och under 2016 ska systemet utvecklas och anpassas till räddningstjänstförbundets behov. Förbundets samtliga IT-system skall gås igenom och räddningscentralen skall anpassas efter våra behov. Detta kommer till viss del att genomföras av tillförd kompetens. Under förra året gjordes en marknadsundersökning på lämpliga leverantörer för ett kommande höjdfordon till förbundet. Under detta år fortsätter utvärderingar av fordon och slutligen upphandling av ett höjdfordon för leverans 2018.

Inriktningsmål och effektmål

IM	Inriktningsmål	Effektmål
2	Snabb och rätt hjälp – Räddningstjänsten ska - anpassad efter vår lokala riskbild - med rätt kompetens samt modernare teknik ge snabb och rätt hjälp till förbundets medborgare samt besökare som drabbas av olyckor så att skador på människor, egendom och miljö minimeras.	<ul style="list-style-type: none">• Förbundets utrustning skall vara anpassad till fastställt nivåsystem och uppfylla ställda krav.
4	Attraktiv arbetsplats – Förbundet ska uppfattas som en jämställd och attraktiv arbetsgivare med arbetsplatser som erbjuder goda arbets- och anställningsförhållanden.	<ul style="list-style-type: none">• Ingen ska drabbas av en allvarlig olycka eller allvarligt tillbud.• Ingen ska bli kränkt, mobbad, trakasserad eller hotad av anställda kollegor eller chefer.• All heltidsanställd personal ska ha en fastställd individuell kompetensutvecklingsplan.

IM	Inriktningsmål	Effekt mål
6	<p>Ekologisk hållbar utveckling och smarta miljölösningar</p> <p>- Förbundet ska i all sin verksamhetsutövning verka för en ekologiskt hållbar utveckling och smarta miljölösningar.</p>	<ul style="list-style-type: none"> I all verksamhetsutövning ska en värdering av åtgärdens miljöpåverkan utgöra en naturlig del och att metoder som minskar miljöbelastningen eftersträvas.

Driftbudget Teknikavdelningen

(Tkr)	Budget 2016	Budget 2015
Intäkter		
Verksamhetens intäkter	302	333
S:a intäkter	302	333
Kostnader		
Tjänsteköp	460	235
Löneersättningar	2 627	2 577
Verksamhetens kostnader	11 378	13 191
Varav:		
Utbildning/konferenser	125	125
Övriga personalkostnader	13	12
Övningsområde	300	370
Fordon	3 158	3 452
Data/it	1 566	1 486
Kommunikation	2 410	2 550
Räddningsmaterial	2 841	4 391
Underhåll material	355	355
Övrig förbrukningsmaterial	460	450
S:a kostnader	14 465	16 003
S:a driftbudget	14 164	15 671

Tabell 18: Teknikavdelningens driftbudget.



Räddningstjänsten Jämtland
063-14 80 00, Fax 063-14 80 05
raddningstjanst@ostersund.se
www.raddningstjanstenjamtland.se
Besöksadress: Fyrvallavägen 4, Östersund
Postadress: Box 71, 831 21 Östersund

Jämtlands räddningstjänstförbunds internkontrollplan för 2016

Direktionen fastställer varje år områden för intern kontroll. Syftet med den interna kontrollen är att säkerställa att de av direktionen uppställda målen för verksamheten uppfylls. Kontrollen bör inriktas på områden som har stor betydelse för verksamheten eller där riskerna bedöms som stora.

Regler och anvisningar för internkontroll inom förbundet

Ansvar, information och introduktion till nyanställda

Internkontroll definieras som en process, där direktion, ledning och övrig personal samverkar. Den utformas för att med rimlig grad av säkerhet fastställa att följande mål uppnås:

- God verksamhetsstyrning
- Tillförlitlig finansiell rapportering
- Efterlevnad av tillämpliga lagar och föreskrifter

Alla chefer och medarbetare förväntas känna till de lagar, förordningar och bestämmelser som berör respektive verksamhetsområde. Verksamhetsansvariga chefer är skyldiga att följa antagna regler och anvisningar om intern kontroll samt att informera övriga anställda om reglernas och anvisningarnas innebörd. De ska verka för att de arbetsmetoder som används bidrar till en god internkontroll.

Risk- och väsentlighetsanalys

Som ett första steg i upprättande av en årlig plan för interkontroll har förbundet att genomföra en risk- och väsentlighetsanalys. I arbetet med att ta fram en risk- och väsentlighetsanalys måste kontrollnytta hela tiden vägas mot kontrollkostnad. Värdet av att identifiera en risk ska i normalfallet överstiga kostnaden för att identifiera risken.

Kartläggningsprocessen kan gå till på olika sätt. Det enklaste är att ställa sig frågan vilka tio rutiner och processer som inte får gå fel. Ett annat sätt är att utifrån ett antal grundkomponenter välja relevanta rutiner och processer. De kan vara:

- Erfarenhet från tidigare granskningar
- Väsentliga kostnader och intäkter
- Styrdokument
- Förändringar i förvaltningens organisation och uppgifter
- Rutiner och arbetsbeskrivningar

Vid väsentlighets- och riskbedömning används en matris med graden av konsekvens och sannolikhet inom skalan 1 till 4.

Konsekvens					
4 Allvarlig	4	8	12	16	
3 Kännbar	3	6	9	12	
2 Lindrig	2	4	6	8	
1 Försumbar	1	2	3	4	
	1 Osannolik	2 Mindre sannolik	3 Möjlig	4 Sannolik	Sannolikhet

Komponenterna multipliceras med varandra. Resultatet indelas enligt nedan:

- | | |
|------|---|
| 1-3 | Inget agerande krävs. Riskerna accepteras. |
| 4-8 | Rutinen, processen bör hållas under uppsikt. Eventuellt delas risken med annan part, exempelvis försäkringslösning. |
| 9-12 | Rutinen, processen bör åtminstone tas med in kommande internkontrollplan. Eventuellt behövs nya regelverk eller utbildning av personalen. Riskerna reduceras. |
| 16 | Direkt åtgärd krävs. Riskerna minimeras. |

Internkontrollplan

Direktionen ska årligen i anslutning till beslut om verksamhetsplan anta internkontrollplan för närmast följande år. Internkontrollplanen ska innehålla:

- Genomförd riskbedömning
- Vilka processer (system, rutiner) som ska följas upp
- Vad som är kontrollmål, kontrollmoment för uppföljningen
- Vem, vilka som ansvarar för att utföra uppföljningen
- Hur ofta uppföljningen ska göras och när rapportering ska ske (frekvens, tidpunkt)
- Hur uppföljningen ska göras (metod)
- Till vem resultatet av uppföljningen ska rapportera

Uppföljning

Uppföljning sker genom samtal med ansvariga tjänstemän och chefer, löpande uppföljning av ekonomi och verksamhet, stickprovskontroller, analys, etc. Kontrollerna ska dokumenteras skriftligt som lämnas till ansvarig chef enligt fastställd tidplan.

Förbundschefen sammanställer årets kontroller och rapporterar senast i januari vidare till direktionen om resultatet från årets internkontrollplan i samband med årsredovisning och verksamhetsberättelse. Rapporten ska redovisa omfattningen av utförd uppföljning, utfallet och vidtagna åtgärder. Vid behov ska rapporten även innehålla förslag till åtgärder för att förbättra förbundets gemensamma rutiner. Risk- och väsentlighetsanalys inför internkontroll 2016.

Internkontrollplan för Jämtlands räddningstjänstförbund 2016

Process, system, rutin	Kontrollmål	Riskbed*	Kontrollansvarig	Tidpunkt för uppföljning	Metod	Rapporteras till
Systematiskt arbetsmiljöarbete	Säkerställ att rutiner för det systematiska arbetsmiljöarbetet följs och att arbetsmiljöhandlingsplaner finns upprättade.	12 (4/3)	Avdelningschefer	April och december	Uppföljning av läget inom resp. avdelning.	Förbundschef
Tillbudsrapportering - RIA	Säkerställ att RIA nyttjas på avsett sätt för rapportering av tillbud, skador och riskbedömningar samt skyddsronder.	12 (4/3)	Avdelningschefer	December	Uppföljning av läget inom resp. avdelning.	Förbundschef
Verksamhetsstyrning – funktionsansvar och ansvarsområden	Säkerställ att verksamheten inom ramen för tilldelade funktionsansvar/ansvarsområden bär mot beslutade verksamhetsmål.	9 (3/3)	Berörda avdelningschefer	Augusti och december	Uppföljning av läget inom resp. funktionsansvar.	Förbundschef

*) Sammanräknad bedömning redovisas, inom parentes redovisas bedömning av konsekvens och sannolikhet (konsekvens/sannolikhet).

Jämtlands räddningstjänstförbunds fastighetsplan 2016 - 2018

Målområden

Verksamheten inom detta område bär mot målområdet **Medarbetare** och inriktningsmålet:

- Förbundet ska uppfattas som en jämställd och attraktiv arbetsgivare med arbetsplatser som erbjuder goda arbets- och anställningsförhållanden.

och mot målområdet **Miljö** med inriktningsmålet:

- Förbundet ska i all sin verksamhetsutövning verka för en ekologiskt hållbar utveckling och smarta miljölösningar.

Omfattning

Jämtlands räddningstjänstförbund får enligt förbundsordningen inte äga egna fastigheter. Fastighetsägarna är till övervägande del medlemskommunerna men några fastigheter är hyrda av privata fastighetsägare. Förbundet har ansvar för arbetsmiljön på samtliga stationer och beslutar samt bekostar även anpassningar av nyttjade lokaler. Fastighetsunderhåll ansvarar normalt fastighetsägaren för men även inom detta område bör förbundet ta ett stort ansvar då det är förbundets verksamhet som förknippas med lokalerna och de ska bidra till att behålla förbundets varumärke. Förbundets verksamhet inom fastighetsområdet syftar till att:

- Minimera kostnader för lokaler, uppvärmning, elförbrukning och andra fastighetsrelaterade kostnader.
- Bedriva verksamheten i attraktiva lokaler som erbjuder god arbetsmiljö.
- Stimulera rekrytering av kvinnor till brandmannayrket genom att alla brandstationer ska ha separata omklädningsrum och duschar för män och kvinnor.
- Bedriva och utveckla övningsverksamheten på Furulund i välanpassade lokaler utifrån ett "Friska brandmän" perspektiv.

Detta innebär att förbundet i samarbete med fastighetsägarna inlett en översyn av samtliga av förbundet hyrda lokaler vad avser uppvärmningssystem, hyrda ytor, temperaturer i vagnhallar och kontor, portar m.m. Detta arbete inkluderar översyn av möjligheten att anpassa lokalerna så att ombyte inte sker inne i vagnhallen vilket möjliggör sänkt vagnhallstemperatur och förbättrad arbetsmiljö då avgaserna inte förorenar brandmännens kläder. Möjligheten att inrymma andra blåljusverksamheter i brandstationerna undersöks också, detta dels i syfte att sänka förbundets hyreskostnad men även för att öka samarbetet med dessa verksamheter. Vidare kommer resultatet av Commodias

arbetsmiljöundersökning att ligga till grund för planeringen av fastighetsplanen kommande år. Förbundet överser, i samarbete med fastighetsägarna, även behovet av underhåll och reparation på fastigheterna i syfte att skapa en fräsch inomhusmiljö och bra yttre standard. På vissa brandstationer bär förbundet ansvaret för underhållet medan det på andra är fastighetsägarna som är ansvariga. Förbundets ambition är att underhållet ska genomföras av fastighetsägaren och på dennes bekostnad. Förbundet har som mål att skapa jämställda arbetsplatser där kvinnor och män värderas lika och ges samma möjligheter till goda arbets- och anställningsvillkor samt karriärmöjligheter. Mot bakgrund av detta överser och anpassar förbundet brandstationerna så att det på samtliga stationer finns tillgång till separata omklädningsrum och duschar för män och kvinnor.

Prioriterad verksamhet 2016

Fastighetsstatusen på brandstationerna är genomgående god med undantag för stationen i Hede. Den är lokaliserad i en lokal som är oacceptabel ur arbetsmiljösynpunkt. Förutsättningarna för att genomföra underhålls- och anpassningsåtgärder i denna lokal är mycket begränsade och inriktningen är att söka en alternativ lokalisering för denna brandstation. Att fortsätta med Hedestationen utgör det mest prioriterade arbetet under 2016 tillsammans med att inleda etapp 2 i vidareutvecklingen av Furulund.

Prioriterade större aktiviteter under 2016 är:

- Ta fram en bra lokallösning för Hedestationen.
- Inleda etapp 2 för den beslutade utvecklingen av Furulund.
- Att slutföra samlokaliseringsprojekt med ambulans och polis i Gäddede.
- Att slutföra diskussioner om ombyggnationer till separat omklädningsrum och dusch män och kvinnor på ett flertal stationer.
- Att slutföra diskussioner om ombyggnationer till separat larmställe från vagnhall på ett flertal stationer.
- Inleda dialog om samlokalisering med ambulansen i Hammarstrand och Krokomb.

Prioritetsordning för separat omklädning och dusch samt separat larmställ från vagnhall

Utifrån storlek, standard, planlösning, styrka, antal kvinnor och antal larm på stationer som saknar separata omklädningsrum och duschar för män och kvinnor och separerade larmställ från vagnhallar är stationerna indelade i följande prioritetsgrupper.

Prio	Kommun	Prioritetsordning	Styrka	Åtgärd	Omfattning	Kvinnor
1	Härjedalen	Hede	1+3	Stor	Här krävs stora åtgärder för att få till en dräglig miljö. Larmkläder hänger i garagedel, dusch/omklädningsavdelning ligger i direkt anslutning till kök och konferens, (med en sorts skärmvägg). Ombyggnation, nybyggnation eller flytt finns som alternativ.	0
1	Härjedalen	Sveg	1+4	Mellan	Här gör man en ny "dam ingång" till ett nytt larmstalls omklädningsrum, detta utrymme tas av ett stort förråd. Separata duschar finns redan på vån 2 bredvid gym. Ett nytt kontor tillförs.	5
1	Härjedalen	Funäsdalen	1+4	Liten	Larmkläder hänger i korridor vilken är direkt ansluten till vagnhall, ett nytt dörrparti sätts in för att separera kläderna från denna del, en sorts skärmvägg monteras för att separera män och kvinnor i larmställskorridor. En ny entrédörr monteras för att komma direkt in till lektionssalen. Nya kodlås monteras mot lektionssal. (SFI är samlokaliserade i lokalen).	5
1	Härjedalen	Vemdalen	1+4	Mellan Del-finansierad.	Larmkläder hänger i korridor vilken är direkt ansluten till vagnhall, ett nytt dörrparti sätts in för att separera kläder från vagnhall, en ny dam larmklädes avdelning ställs i ordning i del av förråd. En ny mellanvägg reses i befintligt omklädningsrum för att separera herr och dam duschavdelning, en ny dörr sätts in till det större omklädningsrummet. (Ambulansen är samlokaliserade i lokalen över vintersäsong) Förråd och städskrubb byggs om för att iordningställa ett andra sovrum till ambulanspersonal. Eventuell om/utbyggnation är under utredning, detta för att slippa flytta bilar vid utryckning. Portar på baksida eller en utbyggnad med ytterligare en port. (Stationen är byggd för att husera två fordon, i dagsläget står det alltid tre fordon garagerade och under säsong ytterligare en ambulans)	2

Prio	Kommun	Prioritetsordning	Styrka	Åtgärd	Omfattning	Kvin- nor
1	Berg	Svenstavik (och Åsarne)	1+3 + 0+1	Stor	I befintlig lokal återställs den gamla inryckningskorridoren, (rakt innanför entrédörren) för att hänga larmställen separerade från garagedelen. Detta innebär dock att stora omklädningsrummet blir avsevärt mycket mindre. Eller montera en ny dörr in till garaget för att damerna ska slippa gå igenom stora omklädningsrummet. Alternativt river man bort delar av fastigheten som har stora fuktskador och gör en helt ny rumsplanering av ytorna inne i stationen. Myrviken och Krokomsmodellen.	2+3
1	Östersund	Brunflo	1+4	Stor	Här krävs stora insatser för att få till en dräglig arbetsplats. Större ytor behövs för att inrymma minimikrav på en brandstation av Brunflos storlek. Inga separata omklädningsrum finns idag, larmställ som är upphängda i garagedel och en lektionssal som är alldeles för liten. Kommunen förfogar idag över ytor under samma tak som används till varmförråd, ingen utbyggnad krävs då vi får ta över delar av detta. Myrviken och Krokomsmodellen.	2
1	Strömsund	Hammerdal	1+4	Stor	Här behövs rätt stora åtgärder för att separera omklädningen. Man behöver även sätta upp en innervägg i garagedelen för att larmställen ska hänga i separat miljö.	2
1	Bräcke	Gällö	1+3	Mellan	Här finns utrymme för att göra bra separat omklädning, men tyvärr har skötsel och underhåll varit obefintligt. Det krävs en totalrenovering för att få till drägliga lokaler här i dessa lokaler.	2
2	Strömsund	Strömsund	1+4	Mellan	En ny entré byggs till vänster om huvudentrén, där man även bygger ett omklädningsrum för damer där de kan byta om till underställ.	1
2	Krokom	Nälden	1+2	Stor	Tillbyggnad av befintlig lokal. För att få till det bra här, krävs en helt ny omklädningsavdelning. Omklädningsrummet ligger i souterräng/ källarplan. Utrymme finns i källaren för att bygga ett nytt omklädningsrum.	2

Prio	Kommun	Prioritetsordning	Styrka	Åtgärd	Omfattning	Kvinnor
2	Berg	Rätan	1+2	Liten	Litet utrymme i källare, men det skulle kunna gå att få till en separat omklädning och dusch i gamla slangtornet. Idag har vi IVPA kläderna i detta utrymme.	4
2	Krokom	Änge	1+3	Stor	Tillbyggnad av befintlig lokal. För att få till det bra här, krävs en helt ny omklädningsavdelning och plats för separat larmställ.	2
2	Strömsund	Hoting	1+3	Mellan	Här krävs väggar/skärmar som delar av herr och dam samt ev en till entrédörr för att få till separat omklädning.	1
3	Östersund	Lit	1+2	Liten	Här finns endast ett omklädningsrum, ännu ett rum är förberett för att användas som våtrum men används idag som gym. Innervägg vagnhall behövs för att separera larmställ från vagnhall.	0
3	Ragunda	Bispgården	1+2	Mellan	Bygga om och renovera befintlig omklädning och duschavdelning samt skapa utrymme för separat larmställ.	0
3	Strömsund	Backe	1+3	Mellan	Här kan apparatrummet kanske byggas om till ett till omklädningsrum med dusch. En innervägg behövs för att separera larmställen från vagnhall.	0
3	Krokom	Hotagen	1+1	Liten	Stationen är förhållandevis nybyggd och har en omklädning som är fin och väl underhållen. Vi tror att man kan samsas och vänta på varandra för att byta om här. En vägg bör resas i bakre delen av vagnhallen för att larmställen ska hänga i separat miljö.	2
3	Krokom	Trångsviken	1+1	Liten	Omklädningsrummet är okej och då stationen är liten bedömer vi att man kan samsas vid omklädning. Här måste utrymme tas av bakre delen i vagnhallen för att separera larmställen.	1
3	Härjedalen	Lillhärdal	1+1	Liten	Här behövs renovering av dusch och omklädningsrummet. Stationen är liten och här bör man kunna samsas vid omklädning. Innervägg behövs för att separera larmställen.	2
3	Bräcke	Kälarne	1+2	Liten	Här behövs larmställen separeras från vagnhallen med en innervägg.	0
3	Berg	Ljungdalen	0+1	Liten	Relativt nybyggd liten station, här bör man kunna samsas vid omklädning. Innervägg behövs för att separera larmställen.	2

Standard fastigheter

Kommun	Stationer	Profilering			Bra underhåll			Separat	Separat	Effektiv energi			Åtgärdat			
		Skyltning	Vapensköld	Gardiner utb-sal	Inre	Yttre	Portar	Omklädnings & dusch	Larmsställ vagnhall	Uppvärmning	El	Ventilation	Buller kompressor	Städning i hyran	Felavhjälpande underhåll	Planerat underhåll
Östersund	Östersund	nej	ja	ja	ja	ja	ja	ja	ja	ja	ja	ja	ja	ja	ja	ja
Östersund	Brunflo	ja	nej	nja	nja	ja	ja	nej	nej	nej	nej	nja	ja	nej	ja	ja
Östersund	Lit	ja	nej	ja	ja	nej	ja	nej	nej	ja	ja	ja	nej	nej	ja	ja
Krokom	Krokom	nej	nej	nej	nja	nja	ja	2015	2015	nja	nja	nja	ja	ja	ja	ja
Krokom	Föllinge	ja	ja	ja	ja	ja	ja	ja	ja	ja	ja	ja	ja	nej	ja	ja
Krokom	Änge	ja	nej	nja	nja	ja	ja	nja	nej	ja	ja	ja	ja	nej	ja	nej
Krokom	Näliden	ja	nej	ja	ja	ja	ja	nej	nej	ja	ja	ja	nej	nej	ja	ja
Krokom	Trångsviken	ja	nej	ja	ja	ja	ja	nej	nej	ja	ja	ja	ja	nej	ja	ja
Krokom	Hotagen	ja	nej	ja	ja	ja	ja	nej	nej	ja	ja	ja	ja	nej	ja	ja
Strömsund	Strömsund	ja	ja	ja	ja	ja	ja	nej	ja	ja	ja	ja	ja	ja	ja	ja
Strömsund	Hoting	ja	nej	ja	ja	ja	ja	nej	ja	ja	ja	ja	ja	ja	ja	ja
Strömsund	Gäddede	ja	nej	ja	ja	ja	ja	ja	ja	nej	nej	ja	nja	nej	ja	nej
Strömsund	Backe	ja	ja	ja	ja	ja	ja	nej	nej	ja	ja	ja	ja	ja	ja	ja
Strömsund	Hammerdal	ja	ja	ja	ja	ja	ja	nej	nej	ja	ja	ja	nej	ja	ja	ja
Ragunda	Hammarstrand	ja	ja	ja	nja	ja	ja	ja	ja	nja	nja	ja	ja	nej	ja	nej
Ragunda	Bispgården	ja	ja	ja	nja	ja	nej	nej	nej	nja	nja	ja	nej	nej	ja	nej
Ragunda	Stugun	ja	ja	ja	ja	ja	ja	ja	ja	nej	nej	ja	ja	nej	ja	nej
Berg	Svenstavik	ja	ja	nja	nja	nej	ja	ja	nej	nej	nej	ja	nej	nej	ja	nej
Berg	Åsarna	ja	ja	ja	nej	ja	ja	nej	nej	ja	ja	ja	ja	nej	ja	nej
Berg	Rätan	ja	ja	ja	ja	ja	ja	nej	ja	ja	ja	ja	nej	nej	ja	nej
Berg	Ljungdalen	ja	ja	nja	ja	ja	ja	nej	nej	ja	ja	ja	ja	nej	ja	nej
Berg	Myrviken	ja	ja	ja	ja	ja	ja	ja	ja	ja	ja	ja	2015	nej	ja	nej
Bräcke	Bräcke	ja	ja	ja	ja	ja	ja	ja	ja	ja	ja	ja	ja	nej	ja	ja
Bräcke	Gällö	ja	ja	ja	nej	nej	ja	nej	ja	ja	nej	ja	2015	nej	ja	nej
Bräcke	Kälarne	ja	ja	ja	ja	ja	ja	ja	nej	nej	nej	ja	ja	nej	ja	nej
Härjedalen	Sveg	nej	nej	nej	ja	ja	ja	ja	nej	ja	ja	ja	ja	ja	ja	ja
Härjedalen	Ytterhogdal	nej	nej	nej	ja	ja	ja	ja	2015	ja	ja	ja	2015	ja	ja	ja
Härjedalen	Lillhärdal	nej	nej	nej	nja	ja	ja	nej	nej	ja	ja	ja	ja	ja	ja	ja
Härjedalen	Lofsdalen	nej	nej	nej	ja	ja	ja	ja	2015	ja	ja	ja	nej	ja	ja	ja
Härjedalen	Vemdalen	nej	nej	nej	ja	ja	ja	nej	nej	ja	ja	ja	ja	ja	ja	ja
Härjedalen	Hede	nej	nej	nej	nej	ja	ja	nej	nej	nja	nja	nja	nej	ja	ja	ja
Härjedalen	Funäs dalen	nej	nej	nej	ja	ja	ja	ja	nej	ja	ja	ja	nej	ja	ja	ja

Plan över åtgärder i räddningstjänstförbundets hyrda fastigheter

Planerade åtgärder 2016 är finansierade, åtgärder 2017/2018 är under beredning och finansiering saknas för närvarande. Dessa åtgärder kommer att ligga till grund för arbetet med budget och verksamhetsplan 2017 och 2018.

	Åtgärd 2016	Åtgärd 2017	Åtgärd 2018
Östersunds kommun			
Östersund	Utreda möjlighet att bygga solpaneler för att i framtiden ev. bli självförsörjande på el. Utreda möjlighet till egen tankstation på Trygghetens hus.		
Brunflo	Aktivt verka till att kommunen byter olja till alternativ uppvärmningsform. Fortsätta dialogen om lokalanpassningar.	Prio 1. Ombyggnation till separat omklädning och dusch för män och kvinnor samt att separera larmställ från vagnhall. Temperatursänkning vagnhall.	
Lit	Vidta åtgärder för fuktskador. Fortsätta dialogen om lokalanpassningar.	Prio 3. Bygga innervägg för att separera larmställ från vagnhall. Åtgärda buller.	
Furulund	Prio 1. Inleda etapp 2 av vidareutveckling av Furulund.		

**Åtgärd
2016**

**Åtgärd
2017**

**Åtgärd
2018**

Krokoms kommun			
Krokom	Avstämning av värmesystem Diskussion om ev. samlokalisering med ambulansen.		
Föllinge			
Nälden	Åtgärda buller.	Översyn av värmesystem Fortsätta dialogen om lokalanpassningar.	Prio 2. Ombyggnation till separat omklädning och dusch för män och kvinnor samt att separera larmstall från vagnhall.
Änge		Fortsätta dialogen om lokalanpassningar	Prio 2. Ombyggnation till att separera larmstall från vagnhall.
Trångsviken		Fortsätta dialogen om lokalanpassningar	Prio 3. Ombyggnation till att separera larmstall från vagnhall.
Hotagen		Fortsätta dialogen om lokalanpassningar	Prio 3. Ombyggnation till att separera larmstall från vagnhall.

**Åtgärd
2016**

**Åtgärd
2017**

**Åtgärd
2018**

Strömsund			
Strömsund	Fortsätta diskussionen om lokalanpassningar	Prio 2. Ombyggnation, ny entré, omklädningsrum och dusch för damer.	
Hammerdal	Fortsätta diskussionen om lokalanpassningar Åtgärda buller. Plan finns.	Prio 1. Ombyggnation för att separera omklädningen och innervägg i garagedelen för separera larmställen	
Backe	Fortsätta diskussionen om lokalanpassningar		Prio 3. Ombyggnation till två omklädningsrum och separera larmställ från vagnhall.
Gäddede	Igångsättning av ombyggnation för samlokalisering med ambulans och polis. Översyn av bergvärmeuppvärmning.		
Hoting	Fortsätta diskussionen om lokalanpassningar	Prio 2. Ombyggnation för att dela av herr och dam samt ev. en till entrédörr för att få till separat omklädning.	

**Åtgärd
2016**

**Åtgärd
2017**

**Åtgärd
2018**

Ragunda			
Hammarstrand	Diskussion om ev. samlokalisering med ambulansen	Fortsatt renovering av omklädningsrum.	
Stugun	Fortsätta diskussion om hyresförrättning, fördelning av hyra och energikostnad.		
Bispgården	Fortsätta diskussionen om lokalanpassningar		Prio 3. Bygga om och renovera befintlig omklädning och duschavdelning samt skapa utrymme för separat larmställ.

**Åtgärd
2016**

**Åtgärd
2017**

**Åtgärd
2018**

Berg			
Svenstavik	Fortsätta diskussionen om lokalanpassningar. Utreda möjlighet till fjärrvärme.	Prio 1. Ombyggnation av station.	
Åsarne	Fortsätta diskussionen om lokalanpassningar.		
Rätan	Fortsätta diskussionen om lokalanpassningar.	Prio2. Lokalanpassning.	
Ljungdalen	Fortsätta diskussionen om lokalanpassningar.		Prio 3. Lokalanpassning.
Myrviken			

**Åtgärd
2016**

**Åtgärd
2017**

**Åtgärd
2018**

Bräcke			
Bräcke	Fortsatt renovering.		
Gällö	Fortsätta diskussionen om lokalanpassningar.	Prio 1. Lokalanpassning.	
Kälarne		Fortsätta diskussionen om lokalanpassningar.	Prio 3. Lokalanpassning.

**Åtgärd
2016**

**Åtgärd
2017**

**Åtgärd
2018**

Härjedalens kommun			
Hede	Montering av nya skyltar Prio 1. Utredda ombyggnation/nybyggnation alternativ flytt till annan lokal.	Start av ombyggnation/nybyggnation alternativ flytt till annan lokal.	
Sveg	Montering av nya skyltar Nytt kontor, ny entré dörr till damomklädning. Hyr ej gamla delen av stationen från och med 2016-01-01.		
Vemdalen	Montering av nya skyltar. Prio1. Ombyggnation till separata omklädningsrum för män och kvinnor samt separera larmställ från vagnhall.		
Funäsdalen	Montering av nya skyltar Prio1. Ombyggnation till separata omklädningsrum för män och kvinnor samt separera larmställ från vagnhall. Åtgärda buller.		
Lofsdalen	Montering av nya skyltar		
Lillhärdal	Montering av nya skyltar		Prio 3. Lokalanpassning
Ytterhogdal	Montering av nya skyltar		

Jämtlands räddningstjänstförbunds investeringsplan 2016 – 2025

I VP2016 beslutas enbart investeringsbudgeten för verksamhetsåret 2016.

Investeringsbudgeten 2017 och 2018 är beslutas som preliminära budgetar och ligger till grund för förberedande åtgärder för att kunna genomföra investeringar dessa år. Köp av tyngre brandfordon är processer som kräver förberedelser för att investeringen ska kunna genomföras planerat verksamhetsår.

Åren 2021-2025 dokumenterar förbundets bedömning av investeringsbehovet med utgångspunkt från förbundets storlek och verksamhet 2016. Syftet med att redovisa en investeringsplan för denna period är att det ska utgöra ett underlag som kan nyttjas vid diskussioner om förbundets utveckling samt framtida förmågor.

2016	
Typ	Kostnad (tkr)
Bas 3	3 000
Tankflak	600
RC	200
	3 800

2017	
Typ	Kostnad (tkr)
3 Bas 1	750
3 tankbilar	2 400
Pickup	300
Kompressor	150
Pumpar	200
Räddningsmateriel	200
	4 000

2018	
Typ	Kostnad (tkr)
Höjdfordon	6 900
	6 900

2019	
Typ	Kostnad (tkr)
4 tankbilar	4 000
3 pickuper	1 200
YB-bil	600
Räddningsmateriel	400
Pumpar	200
Kommunikationsutr	500
	6 900

2020	
Typ	Kostnad (tkr)
Tankbil	1 000
BAS 1	4 500
Räddningsmateriel	300
Pumpar	200
	6 000

2021	
Typ	Kostnad (tkr)
BAS 4	3 000
3 Pickup	900
Rakel	750
Räddningsmateriel	800
Pumpar	400
Kompressor	150
	6 000

2022	
Typ	Kostnad (tkr)
2 BAS 1	6 500
	6 500

2023	
Typ	Kostnad (tkr)
BAS 1	3 500
2 Pickup	600
Rakel	650
Räddningsmateriel	400
Pumpar	200
Kompressor	150
	5 500

2024	
Typ	Kostnad (tkr)
BAS 1	3 500
3 Pickup	900
YB-bil	600
Kommunikationsutr	500
Räddningsmateriel	300
Pumpar	200
	6 000

2025	
Typ	Kostnad (tkr)
BAS 1	3 000
BAS 4	3 000
	6 000